

PIANO OPERATIVO “Selezione pubblica per esami per l’assunzione, a tempo determinato e a tempo pieno per 12 mesi, di n. 1 unità di Categoria C – posizione economica C1, profilo professionale “Assistente amministrativo” (CCRL Comparto unico FVG – Area non dirigenziale) PROVA ORALE 21/12/2021

Disposizioni generali: Tutte le operazioni ed attività funzionali all’espletamento della procedura concorsuale in parola, saranno realizzate nella scrupolosa osservanza delle prescrizioni previste dal “Protocollo per lo svolgimento dei concorsi pubblici” predisposto dal Dipartimento della Funzione pubblica della Presidenza del Consiglio dei Ministri in data 15 aprile 2021 integralmente adottato dall’ARLeF con Decreto n. 274 del 7/12/21.

Sede di svolgimento: sede dell’ARLeF, sita a Udine, in via della Prefettura n. 13. Il luogo risulta ottimamente servito da mezzi pubblici ed inserito in contesto con adeguate aree di parcheggio anche dedicate a persone diversamente abili. Il numero di accessi risulta ampiamente adeguato a gestire i flussi, che saranno separati fra uscita ed entrata, scongiurando gli assembramenti. I candidati occuperanno un posto puntualmente identificato e segnalato dall’organizzazione che garantirà il distanziamento interpersonale fra i partecipanti di almeno 2.25 mt.

Numero partecipanti: 2

Identificazione locali: i locali dedicati alla procedura concorsuale sono rappresentati nelle allegate planimetrie (Allegato 2).

Accessi: negli accessi dedicati ai candidati sarà effettuata la misurazione della temperatura, la consegna di una mascherina FFP2/KN95 e l’igienizzazione delle mani. Sarà inoltre verificato il possesso del Green Pass, come previsto dalla normativa vigente. L’accesso sarà scaglionato facendo accedere uno alla volta i partecipanti. In caso di rilevazione di temperatura corporea superiore a 37.5 gradi, il soggetto interessato sarà indirizzato immediatamente nel Porticato esterno all’edificio. Pari logiche saranno adottate anche per l’accesso del personale dell’organizzazione e della commissione.

Aree registrazione: il desk di registrazione sarà dotato di plexiglass e dispenser di gel igienizzante.

Aula concorso: Le postazioni utilizzabili saranno pre identificate e segnalate a cura dell’organizzazione.

Piano d’emergenza ed evacuazione: Il piano d’emergenza ed evacuazione dei locali è stato redatto nel rispetto delle norme specifiche. Si precisa che nell’organico delle citate squadre è previsto un numero adeguato di personale formato per il rischio basso, per l’emergenza incendio e primo soccorso. Nei locali saranno esposte le informazioni relative ai comportamenti da adottare in caso di emergenza.

Personale dell’organizzazione e sua formazione: Il personale dell’organizzazione è composto dalla commissione, formata da 3 componenti.

La formazione ed informazione relativa all'applicazione di quanto disposto dal presente "piano operativo", dal "protocollo di svolgimento dei concorsi pubblici" sarà effettuata a cura del direttore.

Informazioni ai candidati: I candidati sono informati sulle procedure previste dal presente "piano operativo" e sulle disposizioni del "protocollo concorsi" attraverso le seguenti modalità:

- Pubblicazione dei documenti sul sito istituzionale;
- Affissione presso gli accessi delle procedure sui comportamenti da adottare in caso di emergenza (Allegato 1);
- Planimetrie (Allegato 2).

Allegato 1

Norme comportamentali generali per partecipanti in caso di emergenza-pericolo

AL FINE DI CONTRASTARE L'EMERGENZA EPIDEMIOLOGICA IN ATTO RISULTA NECESSARIO:

- INDOSSARE CORRETTAMENTE LE MASCHERINE FFP2/KN95 PER L'INTERA ATTIVITA';
- IGIENIZZARE LE MANI CON LE SOLUZIONI IDROALCOLICHE MESSE A DISPOSIZIONE;
- MANTENERE IL DISTANZIAMENTO INTERPERSONALE DI MT. 2,25 IN TUTTE LE FASI (AFFLUSSO, ESPLETAMENTO PROVA, DEFLUSSO);

CHIUNQUE INDIVIDUI UNA SITUAZIONE DI PERICOLO (PRINCIPIO DI INCENDIO O ALTRA SITUAZIONE DI EMERGENZA) DEVE SEGNALARLA AL PERSONALE DI SORVEGLIANZA;

INTERVENIRE SOLO SE POSSIBILE E SENZA CORRERE ALCUN RISCHIO PER LA PROPRIA INCOLUMITA' E PER QUELLA DEGLI ALTRI;

MANTENERE LA CALMA E, PER QUANTO POSSIBILE, NON FARSI PRENDERE DAL PANICO;

RISPETTARE LE DISPOSIZIONI IMPARTITE DAGLI ADDETTI DELLA SQUADRA DI EMERGENZA O DATE TRAMITE IL SISTEMA AUDIO PRESENTE NELLOSTADIO;

RICORDARSI CHE ANCHE IL COMPORTAMENTO POCO ATTENTO DEL SINGOLO PUÒ, NEL CORSO DI UNA EMERGENZA, RISULTARE DETERMINANTE PER CREARE UNA SITUAZIONE DI ESTREMO PERICOLO SIA PER SE STESSO MA ANCHE PER CHI ASSOLVE ALLE FUNZIONI DI SOCCORSO.

ATTENERSI ALLE PROCEDURE PER RISCHI SPECIFICI SOTTO ELENcate.

Procedure, per i rischi specifici, per personale ed utenza

EVACUAZIONE (ordinata a voce dagli addetti presenti)

INTERROMPERE IMMEDIATAMENTE OGNI ATTIVITA';

AVVIARSI VERSO L'USCITA DI EMERGENZA PIU' VICINA ORDINATAMENTE, CON CALMA (SENZA CORRERE) E SENZA CREARE ALLARMISMI E CONFUSIONE SEGUENDO LE INDICAZIONI FORNITE DAGLI ADDETTI PRESENTI E DALLA CARTELLONISTICA ESISTENTE NELLA STRUTTURA;

NON OSTRUIRE LE VIE D'ESODO E NON TORNARE INDIETRO PER NESSUN MOTIVO;

IN PRESENZA DI EVENTUALI INFORTUNATI AVVERTIRE GLI ADDETTI ALLA SQUADRA DI EMERGENZA PIU' VICINI AL LUOGO DELL'EVENTO;

I SOGGETTI DISABILI O CON DIFFICOLTÀ MOTORIE, IN FASE DI EVACUAZIONE SARANNO SUPPORTATI DA UN ACCOMPAGNATORE INDIVIDUATO DALL'ORGANIZZAZIONE;

RECARSI AL PUNTO DI RACCOLTA STABILITO E NON ALLONTANARSI DALLO STESSO FIN TANTO CHE NON SIANO STATE COMPLETATE LE OPERAZIONI DI CONTROLLO CERCANDO DI RISPETTARE IL DISTANZIAMENTO INTERPERSONALE.

INCENDIO

ALLONTANARSI AL PIU' PRESTO DALLA ZONA DELL'INCENDIO;

AVVISARE SEMPRE IL PERSONALE DI VIGILANZA PRESENTE SE NON VI E' GIA' ALLARME IN ATTO;

SEGUIRE LE INDICAZIONI FORNITE DAL PERSONALE DI VIGILANZA;

TERREMOTO

Non essendo noto alcun affidabile sistema di previsione dell'avvento di scosse sismiche, non è possibile prendere alcuna precauzione preventiva di tipo operativo. Un terremoto si manifesta solitamente con piccole scosse cui seguono scosse più violente, sussultorie o ondulatorie seguite da momenti di pausa, con successive scosse di intensità molto inferiore a quella iniziale (scosse di assestamento). Anche queste scosse sono comunque pericolose, per la possibilità che causino il crollo di strutture lesionate dalle scosse iniziali. Pertanto in caso di terremoto:

SEGUIRE LE INDICAZIONI FORNITE DAL PERSONALE DI VIGILANZA;

CERCARE DI MANTENERE PER QUANTO POSSIBILE LA CALMA;

PORSI AL RIPARO DA QUALSIASI COSA CHE PENDA DAL SOFFITTO E DAI CORPI ILLUMINANTI INCASSATI O SOSPESI;

RIMANERE SEDUTI FINO AL TERMINE DELLA/E SCOSSE;

Dopo l'evento sismico:

SEGUIRE LE INDICAZIONI FORNITE DAL PERSONALE DI VIGILANZA;

EVITARE DI USARE I TELEFONI, SALVO CASI DI ESTREMA URGENZA, PER NON INTASARE LE LINEE;

NON SPOSTARE UNA PERSONA TRAUMATIZZATA, A MENO CHE NON SIA IN EVIDENTE PERICOLO DI VITA (CROLLO IMMINENTE, INCENDIO CHE SI STA AVVICINANDO), CHIAMARE I SOCCORSI E SEGNALARE CON PRECISIONE LA POSIZIONE DELL'INFORTUNATO;

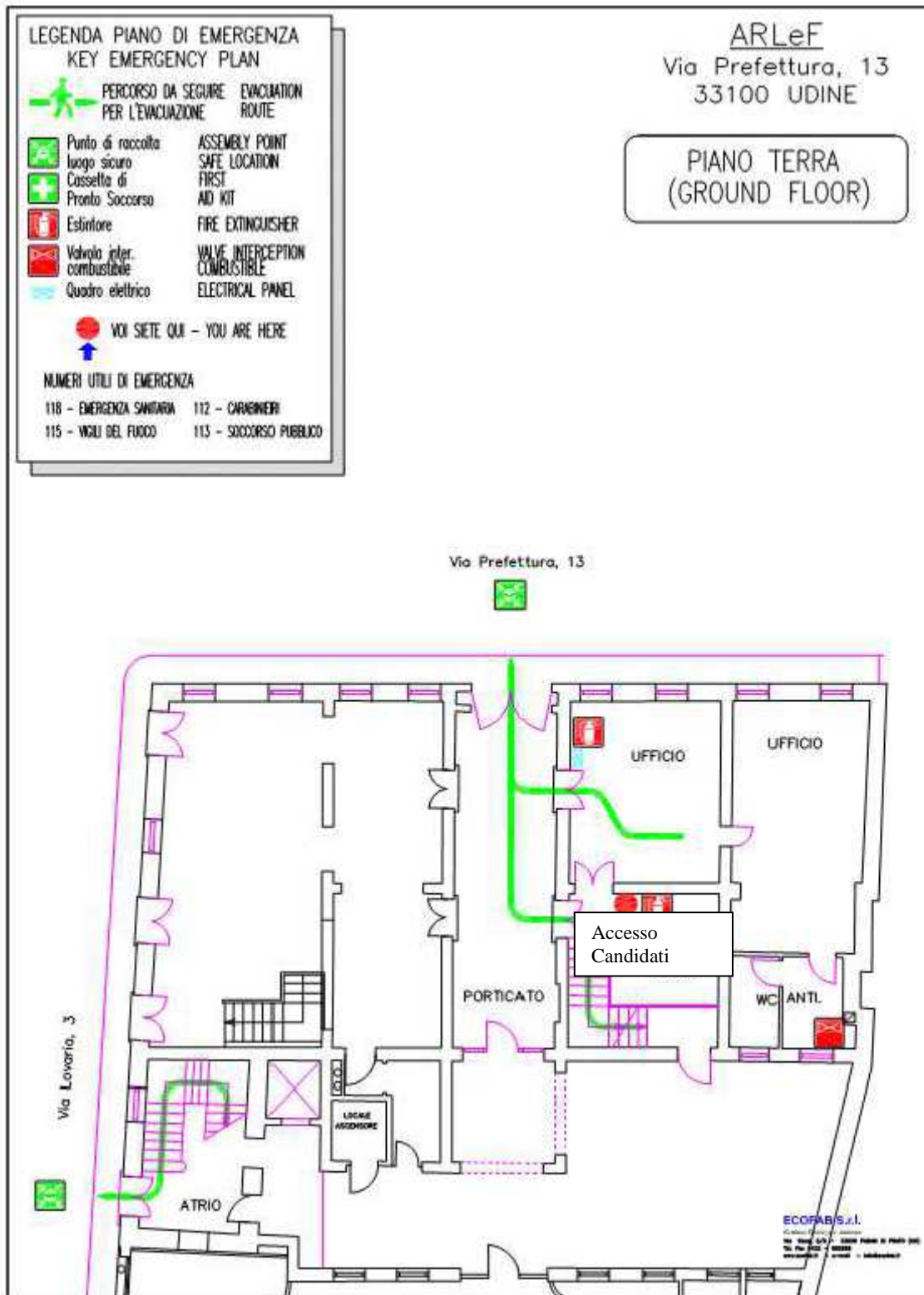
ABBANDONARE L'EDIFICIO IN MODO ORDINATO E RAGGIUNGERE IL PUNTO DI RACCOLTA PRESTABILITO A FINE SCOSSA E DOPO AVER RICEVUTO L'ORDINE ATTENENDOSI ALLE CITATE PROCEDURE DI EVACUAZIONE.

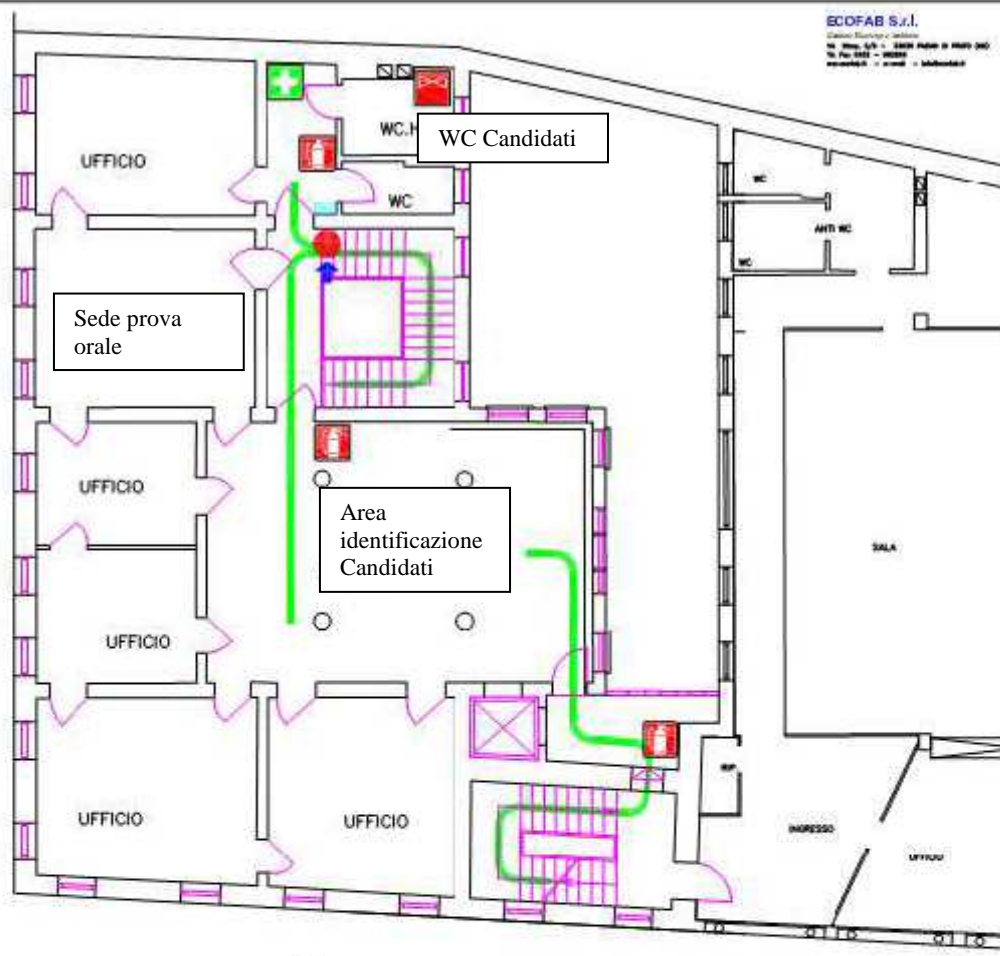
INFORTUNIO/INCIDENTE MALORE

AVVISARE SEMPRE IL PERSONALE SANITARIO PRESENTE SUGLI SPALTI O GLI ADDETTI DI VIGILANZA SE POSSIBILE ASSISTENDO L'INFORTUNATO FINO ALL'ARRIVO DEI SOCCORSI;

COLLABORARE CON GLI EVENTUALI OPERATORI DI PRONTO SOCCORSO FORNENDO LE INFORMAZIONI SULL'ACCADUTO IN POSSESSO.

Allegato 2





LEGENDA PIANO DI EMERGENZA
KEY EMERGENCY PLAN

PERCORSO DA SEGUIRE PER L'EVACUAZIONE / EVACUATION ROUTE

| | | |
|--|--------------------------------|--------------------------------|
| | Punto di raccolta luogo sicuro | ASSEMBLY POINT SAFE LOCATION |
| | Cassetta di Pronto Soccorso | FIRST AID KIT |
| | Estintore | FIRE EXTINGUISHER |
| | Valvola inter. combustibile | VALVE INTERCEPTION COMBUSTIBLE |
| | Quadro elettrico | ELECTRICAL PANEL |

VOI SIETE QUI - YOU ARE HERE

NUMERI UTILI DI EMERGENZA

| | |
|---------------------------|-------------------------|
| 118 - EMERGENZA SANITARIA | 112 - CARABINIERI |
| 115 - VIGILI DEL FUOCO | 113 - SOCCORSO PUBBLICO |

ARLeF
 Via Prefettura, 13
 33100 UDINE

PIANO PRIMO
 (FIRST FLOOR)