



LA COLLINA FRIULANA



LA CULINE FURLANE

LA COLLINA FRIULANA



LA CULINE FURLANE



REGJON AUTONOME FRIÛL-VIGNESIE JULIE

Direzion centrâl Istruzion, formazion e culture
Servizi Identitâts linguistichis, culturâls e coregjonâi tal forest

CONSORZI UNIVERSITARI DAL FRIÛL

Progjet consorziâl ACCRCON
"INCESSITE DE COGNOSSINCE INTE LENGHE MINORITARIE – STUDIS E MATERIÂI"
(pe scuele primarie)

LA CULINE FURLANE

Ideazion e supervision dal progjet
Mauro Pascolini

Autôrs:

Manual
Luigina Di Giusto
Andrea Guaran
Mauro Pascolini

Materiâi pe didatiche
Luigina Di Giusto
Andrea Guaran
Maura Marega
Mauro Pascolini

Cuadêr di lavôr
Marisa Comelli
Paola Solerti
Gaetano Vinciguerra

Disens
Pier Paolo Cedaro
Roberto Zanella

Fotografiis
Roberta Altin, Luigina Di Giusto, Andrea Guaran, Mauro Pascolini, Monica Peron, Giovanni Piani, Gaetano Vinciguerra
Foto Alex, Archivi Fotografic Consorzi dal Persut di Sant Denêl, Archivi Somsî Cividât
Parc Naturâl des Prealpi Giulie

Elaborazion cartografiche
Laboratori GIS - Dipartiment Economie, Societât e Teritori Universitât dal Friûl

Traduzion integrâl
Stefania Garlatti - Costa, Serling scarl - Udin

Coordinament gjenerâl
Stefania Della Martina - Consorzi Universitari dal Friûl

Impagjinazion e Stampe
Lithostampa - Pasiàn di Prât - UD - Jugn 2010

Cheste produzion e je stade realizade ancje cul contribût dai fonts statâi de Leç 482/99
"Normis in materie di tutele des minorancis linguistichis storichis"

Fotografie su la cuviertine
Archivi Fotografic Dipartiment Economie Societât e Teritori, Universitât dal Friûl
Andrea Guaran

LA CULINE FURLANE

par cure di Andrea Guaran e Mauro Pascolini

CONSORZI UNIVERSITARI DAL FRIÛL



LA CULINE



Tabele

Presentazion
Roberto Molinaro) pagj. 4

Presentazion
(Francesco Marangon) pagj. 5

MANUÂL

Premesse
(Andrea Guaran e Mauro Pascolini) pagj. 11

La pedemontane e la culine furlane
(Luigina Di Giusto, Andrea Guaran, Mauro Pascolini) pagj. 13

MATERIÂI PE DIDATICHE

Il teritori de culine e de pedemontane furlane
(Luigina Di Giusto, Andrea Guaran, Mauro Pascolini) pagj. 31

Lis ativitâts economichis di îr e di vuê
(Luigina Di Giusto, Andrea Guaran, Mauro Pascolini) pagj. 41

Tra gjeografie e storie
(Luigina Di Giusto, Andrea Guaran, Maura Marega, Mauro Pascolini) pagj. 54

LA CULINE FURLANE – CUADER DI LAVÔR
(Marisa Comelli, Paola Solerti, Gaetano Vinciguerra)



Presentazion

Il Consorzi Universitari dal Friûl al va indenant cu la sô azione, scomençade cu la publicazion de *La mont furlane*, di creazion di materiâi didatics bilengâi par furlan e talian con contignûts leâts une vore ae realtât de nestre region.

Dal ambient montan si è passâts cumò a chel de culine, cun chê di presentâ dut il teritori regjonâl, sei dal pont di viste gjeografic che storic cun des incursions ancje tes realtâts economicis che a caraterizin la region e a àn influît e a influissin su la trasformazion dal ambient.

Doprâ la lenghe di minorance par esplorâ il mont dulintor nus somee plui che mai just, rivelant cussì il profont leam jenfri lenghe, teritori, storie e culture.

Il lavôr al presente suggeriments e materiâi di dulà partî par permeti ai fruts di cognossi e preseâ i lûcs li che a vivin e lis vicendis storichis che a àn judât a modelâ la nestre region.

Il supuart ae lenghe furlane si incrose cu la cussience di partî de cognossince dal mont plui dongje al arlêf che nol lasse fûr, anzit al met in lûs la diversitât locâl cetant siore, permetint po dopo di preseâ miôr il e di savêsi confrontâ cul mont di vuê, simpri plui caraterizât di putrops aspiets culturâi.

La version bilengâl, furlan e talian, e vûl dâ la stesse dignitât tal veicolâ i contignûts e si presente tant che un imprest in stât di adatâsi ai diviers grâts di cognossince de lenghe di minorance, facilitant il compit dal insegnant tal cjapâ dentri arlêfs cun competencis linguistichis diviersis.

Tignint presint lis indicazioni didatichis plui inzornadis in materie di aprediment des lenghis, i materiâi a son stâts ideâts intune otiche laboratoriâl, dividintsi intune vuide, tant che jutori al insegnant, e cuader di lavôr destinât ai fruts.

La Regjon Friûl Vignesie Julie e à braùre a sostignî azions concretis e di cualitât par tutelâ e promovi la lenghe furlane, cul auguri che simpri plui arlêfs a decidin di imparâle.

Un ringraziament al va a ducj chei che a àn colaborât a realizâ il progjet.

Roberto Molinaro

L'Assessôr regjonâl ae istruzion, formazion e culture



Presentazion

Cognossi se stes e ricognossi i elements distintîfs e carateristics di une comunitât, che e sedi chê di partignince o chê di acet, al è impuartant e indispensabil par favorî e par dismovi il sens di identitât personâl e di "leam" cu la comunitât stesse.

Di fat, podê individuâ e "decifrâ" segns linguistics, olmis storichis, elements etnics e gjeographics, peâts a usancis e a tradizions populârs al permet di capî la culture des personis che a son leadis a un ciert lûc. Lavorant su chest plan, si pues coinvolzi sedi cui che al à un leam afetîf cu la realtât locâl, parcè che al è nassût li e a 'nt fâs part, sedi cui che, ancje se nol è nassût in chel puest, i torne par vie dai siei antenâts, par cirî une identitât percepide plui che vivude, ma ancje cui che i rive, par cirî cundizions di vite miôr o un lavôr, cussient che la sô integrazion e passe ancje par cheste cognossince.

L'ûs veicolâr e contestuâl des lenghis minoritariis, pal insegnament dai contignûts disciplinârs, in particolâr de storie e de gjeografie dal teritori, al trasforme lis lenghis minoritariis stessis in lenghis vivis e il lôr aprendiment al rive a un efiet miôr.

Une scuele vierte, che e favoris une maturazion progressive de cussience di se e de realtât, e à di definî, di progetâ e di realizâ une ufierte formative che e pandi lis esigjencis dal contest culturâl, sociâl e economic de realtât locâl di riferiment, tignint in considerazion e valorizant il pluralisim culturâl e teritoriâl, lis esigjencis e i desideris dai arlêfs, des fameis, dai ents locâi, dal teritori intindût tal sens plui larc.

Lis diferencis culturâls e linguistichis presintis te realtât dal Friûl – Vignesie Julie a son un element fundamentâl di culture e di democrazie. La tutele dal aprendiment linguistic e ven ricognossude e valorizade ancje a travers de scuele, intune suaze coerente di progetazion metodologjiche didattiche inte logjiche di plurilinguism: "il percors educatîf plurilengâl al è ad in plen part de formazion a une citadinance europeane ative e di valorizazion des specificitât de Regjon" (cussî la L.R. n. 29/2007 "Normis pe tutele, valorizazion e promozion de lenghe furlane" art. 12 c.1).

Il proget consortîl *ACCRCOCON – Incressiment des cognossincis*, finanziât par cheste part de Leç nazionâl 482/99 "Normis in materie di tutele des minorancis linguistichis storichis", rispétant lis disposizions specifichis previodudis dai articui 4 e 5 de leç stesse, al intint contribuî a tutelâ il patrimoni linguistic, culturâl e teritoriâl (gjeografic e storic), dant al curriculum scolastic alc in plui che si inseris tal quadri gjenerâl di une ufierte formative complessive sensibile aes esigjencis locâls.

Cu la predisposizion di materiâi didattics ideâts di un Grup di lavôr formât di docents universitaris, insegnants e esperts, destinâts al mont de scuele (insegnants ma soredu arlêfs) che a percorin l'itinerari di "La culine furlane", presentât culi (e che al ven dopo di "La mont furlane"), si vûl fâ jeve su la curiositât che e nas de discuvierete o dal recupar di dâts cognossitîfs e di esperiencis che a caraterizin comunitât e teritori, peantju a strent tra di lôr e ufrint ai students une pussibile clâf di leture.

L'impuartant intervent normatîf regjonâl su lis lenghis e su lis culturis des minorancis linguistichis storichis (dongje de za nomenade L.R. n. 29/2007, a pro ancje di chês di lenghe slovene cu la L.R. n. 26/2007 e di lenghe todescje cu la L.R. n. 20/2009), al è – tant che integrazion dai contignûts de L. 482/99 - une grande oportunitât in plui par costruî identitâts in dialic tra di lôr e cussientis di puartâ cun se significâts e valôrs. La azion consortîl e je coerente ad in plen cul intervent normatîf che si à dit.

A ducj, il miôr auguri par un bon lavôr, sperant che l'ûs di chescj materiâi didattics al vegni condividût e preseât, prime di dut tal mont de scuele, cumò dute cjapade dal sfuarç di inzornâ lis sôs cognossincis, sedi umanistichis che sientifichis, par permeti ai zovins di capî la cundizion dal mont dulà che a vivin, ma no dome.

Udin, Mai dal 2010

Francesco Marangon
President dal Consorzi Universitari dal Friûl



MANUÂL



LA CULINE

CONSORZI UNIVERSITARI DAL FRIÛL



MANUÂL

di Luigina Di Giusto, Andrea Guaran e Mauro Pascolini

CONSORZI UNIVERSITARI DAL FRIÛL



LA CULINE





Premesse

Te introduzion al prin volum, dedicât ae mont furlane, a son stadis zontadis considerazions e precisazions sui obietîfs didactics de opare complessive, che e cjape dentri – dongje di chest test e di chel prin za nomenât – altris doi volums ancjemò daûr a jessi completâts, che a cjaparan in considerazion la planure furlane e il litorâl. In chês pagjinis di introduzion a son stâts sclarîts i prerequisîts di nature gjeografiche che a coventin par che i fruts a puedin doprâ cence dificoltât lis tantis e diferentis propuestis tematchis e operativis che si cjatin tai cuaders di lavôr destinâts a lôr. La stesse atenzion e je stade direte ae componente didatiche e formative di une propueste che e ponte a veicolâ la educazion ai elements fundamentâi dal patrimoni culturâl furlan, in particolâr la lenghe, traviers di percors di aprediment costruîts sui temis de organizazion teritoriâl.

In cheste sede, duncje, al reste dome di specificâ lis carateristichis di cheste seconde tessare de opare complessive, chê dedicate, juste apont, ae fasce pedemontane e al sisteme culinâr dal Friûl. L'implant al è similâr di chel sielzût in precedence par tratâ il teritori de mont. Tal câs de vuide pai insegnants, e je une presentazion iniziâl avonde lungje, cun dopo une serie di schedis di aprofondiment di caratar tematic, dividudis in trê sezions gjenerâls di *teritori*, *ativitâts dal om* e *tra storie e gjeografie*. Lis primis dôs a presentin, di une bande, la analisi dai caratars principâi dal ambient naturâl e des formis insediativis e abitativis dentri de unitât tematiche *teritori*; di chê altre, cualchidun dai aspiets plui rapresentatîfs dal sisteme economic e produtîf sot de vôs *ativitâts dal om*, risiervant un spazi particolâr al fenomen dal turisim, viodudis lis gnovis e interessantis oportunitâts di svilup che chest setôr al somee di podê ufrî al teritori culinâr e pedemontan.

In cont de ultime sezion, *tra storie e gjeografie*, si à sielzût di tratâ l'argument dal insediament fortificât e dai cjistiei e chel dal taramot. Lis resons di cheste siele a son te volontât di individuâ doi procès che, ancje se une vore diviers e lontans tra di lôr, in manieris e in tims diferents a àn contrassegnât i teritoris pedemontans e culinârs dal Friûl, lassant segns fuarts e durevui soledut te trame dai insediaments e te organizazion complessive dai contescj paisagjistics e teritoriâi. In efiet, la rêt distributive dai centris abitâts in posizion apicâl in cheste part de regjon furlane si caraterize ancje pal gran numar di sistemis di fortificazion – toratis, cjistiei, borcs fortificâts, plêfs fortificadis – magari cul passâ dal timp une vore trasformâts o degradâts, ma che vuê a garantissin oportunitâts impuartantis di valorizazion.

In riferiment al taramot, al è di sotliniâ che un grum des localitâts e des unitâts produtivis vignudis sù ta chestis tieris tra mont e plan a àn vivût e patît i efiet dolorôs e tragjics dai tancj taramots capitâts vie pai secui, e cumò a puartin i segns evidents dal ultin disastros taramot dal 1976. Tancj paîs tornâts a fâ sù sui rudinaçs des cjasis sdrumadis, dineant la logjiche di une ricostruzion che no fos fate te posizion origjinarie dal paîs, a presentin però schemis urbanistics e strutturis ediliziis pôc rispjetôs dai lôr implants storics. Cussì, a son tancj esemplis dulà che il sît fortificât ristrutturât o daûr a jessi comedât si compagne a une distribuzion dai fabricâts gnove, risultât de fase di ricostruzion post-sismiche, come tai câs emblematics di Glemone, Dartigne e Ruvigne.

Par ce che al rivuarde la opare tal so complès, manuâl pai insegnants e cuader di lavôr, al va dit che la manciance di uniformitât dai teritoris cjapâts in exam e rint pôc pratiche une tratazion esaustive, che e fasi reson di ducj i elements dal ambient naturâl, come ancje des formis dai insediaments e des realtâts produtivis. O vin scugnût fâ, duncje, une selezion severe, metint in evidence dome cierts aspiets, sielzûts parcè che a rapresentavin ben la gjeneralitât dai câs – al è il câs dal arlevament e de culture materiâl leade al purcit – o, plui dispès, pe lôr impuartance o particolaritât, par esempi la culture de fabricazion dal curtis a Manià.

Se pal teritori di mont la decision di suddividilu par zonis internis e jere supuartade des tantis oparis scientifichis che vie pai agns si son ocupadis de mont furlane, e je stade pardabon plui complesse la siele di proponi une suddivision interne de fasce pedemontane e culinâr, in cierts ponts une vore strete, in altris un grum profonde; une zone, duncje, no masse largje ma lungje, che in tantis situazions e tint a confondisi cu la mont di une bande e cu la part plui alte de planure di chê altre. Par presentâ un scheme di leture plui facil e je stade proponude une articolazion de regjon che e meti adun il criteri orogjenetic,



fasint une distinzion tra culinis di origjin moreniche e chês nassudis par efiet dal procès di degradazion des monts, cul criteri posizionâl, vâl a dî diferenziant tra culinis dongje de cjadene prealpine cjargnele e chês in linie cul sisteme des Prealps Juliis. Come che al è naturâl, o vin lassât fûr de tratazion il Cjars, chel in provincie di Gurize e chel in provincie di Triest, rispîtant la siele di cjapâ in esam dome teritoris che a fasin part de regjon storiche e culturâl dal Friûl.

No mancje, sul principi di ogni sezion dal manuâl pai insegnants, cualchi indicazion di nature didatiche tal sens plui stret, proponude tant che stimol e sugjeriment pe azion di insegnament e di aprediment, tal rispîet de autonomie di ogni unitât scolastiche e soledut di ogni insegnant impegnât sul cjamp. Chestis indicazioni no son leadis a strent aes propuestis dal cuader operatîf diret ai fruts e no rapresentin, duncje, preconditionis vincolantis pe ativitât educative che i insegnants a volaran puartâ indevant cul *Cuader di lavôr*. A son dome sponts di riflession, pensâts tant che obietîfs di perseguî, metodologjîis e struments di doprâ, par podê tacâ, po dopo, a lavorâ cui fruts doprant lis schedis operativis fatis di pueste, ancje se no dome e no par fuarce chês. Cun chel stes ategjament a son di considerâ lis indicazioni bibliografichis e chês relativis aes oportunitâts di fâ une visite vuidade o di servîsi de consulence di esperts.

Par ultin, al è di sotliniâ che i doi materiâi, chel diret al insegnant e chel pensât pal student, a son in realtât une propueste didatiche e di aprediment uniche. Di fat, no si pues pensâ che l'insegnant, sedi te fase preliminar di preparazion sedi tes ativitâts in classe, nol cîri simpri un colegament tra manuâl e cuader. Te stesse maniere il student al podarà doprâ miôr il so *Cuader di lavôr* dome se, traviert de mediazion dal insegnant, al podarà zovâsi des informazions e soledut des clâfs di leture dai diviers contescj teritoriâi locâi che il manuâl al propon.

Andrea Guaran, Mauro Pascolini



La pedemontane e la culine furlane

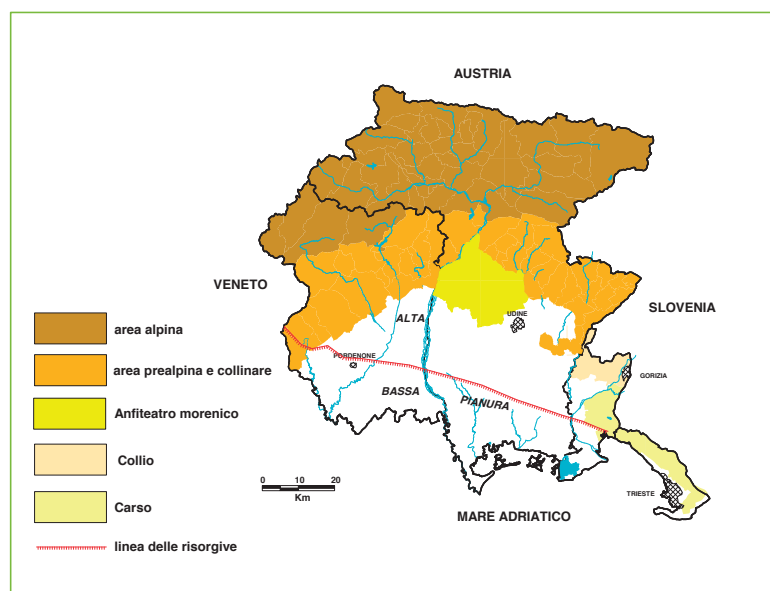
Culine o Pedemontane?

Se pe region furlane al è avonde facil stabilî i limits de plane e de mont, par vie de morfologjie particulâr che lis identifiche, une vore plui problematic al è definî cun precision i confins di chês aree che tal fevelâ comun e ven clamade des voltis pedemontane, des voltis culine, des voltis cun toponims specifics, come par esempi Cuei, Cjars, Cansei, Valadis dal Nadison, o ancje, forsi in maniere no dal dut corete, tant che Prealps Cjargnelis e Prealps Juliis.

Come pai confins meridionâi de mont, ancje pe culine al è dificil definî un territori che, di fat, al è un *continuum* che, partint des cjadenis alpinis e montanis propriis, si sbasse di nord viers de plane cualchi volte a colp, al baste pensâ a lis rivis dretis dai altiplans dal Cjaval e dal Cansei, cualchi volte cun formis plui dolci che, partint de altece tipiche de mont, a rivin, cui lôr sprolungjaments plui lontans, fin te planure, come par esempi i Cuei orientâi. O pûr – intune situazion caraterizade di une morfologjie plui complesse – a fasin di racuardi tra ovest e est, formant chel ambient une vore particulâr che al è l'anfiteatri morenic.

Un territori che, se si ves di lâ daûr di un sempliç criteri altimetric, come chel doprât dal Istat che al definis la culine come "*il territori caraterizât de presince numerose di rilêfs di altece, par regule, sot dai 600 metris te Italie setentrionâl e sot dai 700 metris te Italie centro-meridionâl e insulâr*"¹, no si varès une delimitazion clare des sot-regjons di considerâ, stant che si larès a separâ areis omogjenis dal pont di viste culturâl e dal paisaç come par esempi lis Valadis dal Nadison o de Tor o chês de Cose, dal Arzin e de Colvare. Plui clare e je la aplicazion di chest criteri pai territoris dal Cuei, dal Cjars e dal Anfiteatri morenic, dulà che lis culinis no passin mai i limits altimetrics fissâts dal Istat².

Ancje in chest câs, come pe mont, si à vût miôr di individuâ sot-regjons cun carateristichis comunis di nature ambientâl o culturâl e di organizazion dal territori, plui che no lâ daûr di une semplice division altimetriche. Chest tignint cont dal fat che tal timp a son nassudis agregazions amministrativis che a àn rinfuarcît te pratiche quotidiane e te percezion de int areis definidis che a cjapin dentri, dongje de mont, ancje zonis plui tipichis dal territori culinâr: pensìn aes Comunitâts di mont di Glemone, de Tor, dal Nadison, dal Cjanâl di Sant Francesc, de Val Cose, dal Cjanâl di Tramonç, o ae Comunitât culinâr³. Tignint cont di chescj fatôrs a son stadis individuadis areis par cierts aspiets no omogjenis dal pont di viste orografic, ma che a puedin jessi consideradis, cun dutis lis distinzions dal câs, avonde omogjenis dal pont di viste territoriâl e culturâl, e che cualchi volte a son di interpretâ in continuitât, soreddut pai modei organizatîfs territoriâi, cun ce che al è stât svilupât pes areis di mont⁴.



La division territoriâl dal Friûl



La rie dai cuei e des alturis pedemontanis



In cheste vore l'ûs dal tiermin pedemontan rispjet a culinâr no vûl individuâ diferencis di limits almetrics o areâi, ma dome di posizion e carateristichis morfologjichis e teritoriâls. In struc la culine e je un ecosisteme cun sôs carateristichis specifichis dal pont di viste ambientâl e dai modei organizatîfs antropics; la pedemontane invezit e rimande, tal contest furlan, a une posizion precise (*da pît de mont*) e in gjenerâl a un ambient cun carateristichis plui tipichis di un ambient montan e duncje similâr a chel des dôs cjadenis prealpinis des Juliis e des Cjargnelis.

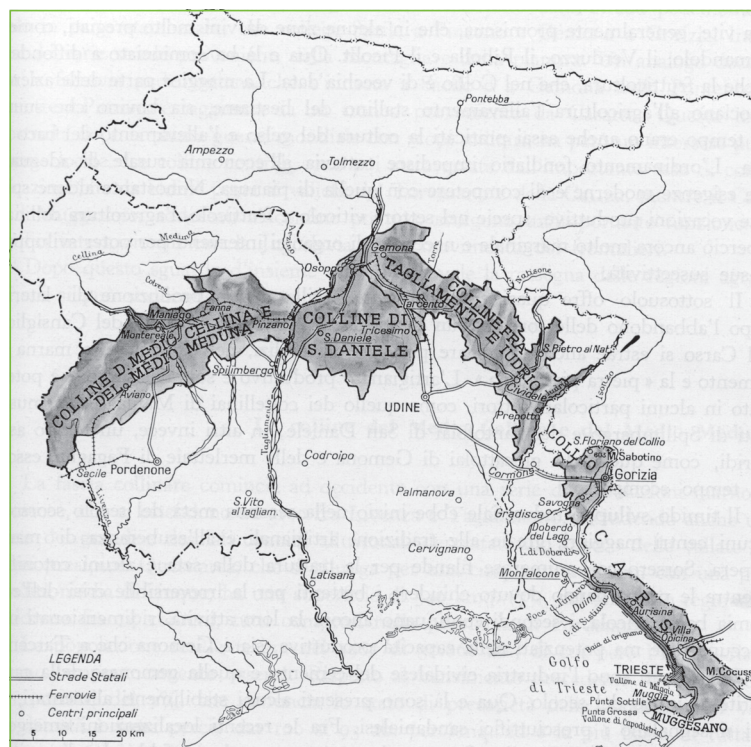
Il teritori La fasce pedemontane e culinâr dal Friûl e je costituide in sens longjitudinâl, lant di ovest a est fintremai tal Cjars⁵, de part plui meridionâl des Prealps Cjargnelis e Prealps Juliis, che le parin bande nord des perturbazions continentâls e, te porzion plui centrâl, dal Anfiteatri morenic; di li si sbasse viers de plane in formis diferentis, cualchi volte di bot, cualchi volte slungjantsi cun formazions articoladis intal plan. Cheste fasce e rapresente duncje une transizion naturâl e progressive de mont ae planure.

Nol è facil fissâ cun precision i confins de regjon pedemontane vere e proprie. Tal so complès e cjape dentri la base des Prealps, subite a mont des culinis, ma chi e là si slungje framieç des monts e si confont cun lôr, creant un paisaç cun carateristichis ambientâls e antropichis che, dispès, cuasi no si diferenziin di chês de mont. La regjon culinâr invezit e rapresente une unitât paisagjistiche separade che, viodude dal plan, si presente tant che une cente verde e ondulate, cualchi volte cuntune morfologjie plui dolce, cualchi volte plui dure e erte, e une cuote mai masse alte.

Cheste part di teritori furlan e presente une varietât grande di ambients naturâi e antropics, di storie e di culture, documentade soreud dai tancj insediaments, borcs antîcs, cjistiei e muris, par solit fats sù sul çuc des culinis, gleseutis votivis e borcs, e di une schirie di paisaçs culturâi caraterizâts de ruralitât, ma ancje de modernitât, come che a testemonein lis tantis ativitâts economicis e produtivis vignudis sù tes ultims desenis di agns tra i ultins bocons di alte planure e lis primis culinis. Ancje se la aree culinâr no je masse grande – e cuvierç plui o mancul il 20% de superficie regionâl – e cjape dentri formazions di tipologjie diferente par origjin gjeologjiche, che duncje a produsin paisaçs une vore variâts che si puedin dividi in trê sot-regjons principâls.



La varietât dai paisaçs



La sudivision de fasce culinâr proponude dal gjeograf Giorgio Valussi

La sot-regjon occidentâl Lis culinis, contornadis des Prealps Cjargnelis, a son stadis creadis de erosion lente di chês stessis monts, formadis te ete terziarie. Il lôr svilup nol è omogjeni ma caraterizât di discontinuitâts e iregularitâts, soreud par vie des diferencis di largjece e altece, e il risultât al è un paisaç une vore svariât.

Tra la Livence e il Tiliment i versants meridionâi des Prealps Cjargnelis a vegnin sù cuasi dibot de basse planure a nord di Pordenon, intervalâts di



secuencis di culinis no plui altis di 500 metris, in conglomerât eocenic o in flysch, metudis in direzion paralele rispjet aes monts e cuviertis so redut di boscs di latifoliis.

Bande nord, invezit, a son lis culinis morbidis de Val Colvare; lant bande soreli jevât si cjatin i cuei aluvionâi a mont di Secuals e Lestans, cun formis tarondis che a spichin tra la plane e lis Prealps plui di ogni altri sisteme culinâr dal Friûl occidentâl. A son caraterizâts di une gjeologjie avonde complesse fate di marne e di glerie, cuvierts di boscs une vore fis di rôl, cjastenâr, frassin, aier, cjarpin, olnâr, e pôc antropizâts rispjet a lis valadis bonificadis e riordenadis di pôc.

Lant indevant viers dal Tiliment si cjate une altre serie di culinis, taiadis di valadis profundis sgjavadis di rius tant che la Cose e l'Arzin e puntinadis chi e là di piçui borcs, rivant infin a Trasaghis dulà che une fasce pedemontane une vore strette e je cjapade framieç dai prins rilêfs impuartants de part orientâl des Prealps Cjargnelis e il Tiliment.



La fasce culinâr e pedemontane tal Friûl occidentâl

La sot-region orientâl

A diference des culinis dal Friûl Occidentâl, il setôr orientâl si presente tant che un arc quasi continui che de Scluse di Vençon – la stremte tal jet dal Tiliment – al rive fin tal Lusing, fat di culinis eocenicis che si sbassin a planc viers de planure, caraterizadis di un teren di ponche e di arenarie e originadis dal lent procès di erosion des monts plui meridionâls des Prealps Juliis. In efiet, drenti di cheste regjon a vegnin fatis distinzions ulterîors par vie, so redut, de divierse tipologjie dai paisaçs, ognidun caraterizât di une cumbinazion diferente di associazions vegjetâls, coltivazions e aspiets culturâi, che si puedin identificâ cun facilitât in graciis – e no dome – dai lôr confins naturâi: la Val Vençonasse, lis Valadis de Tor, lis Valadis dal Nadison, i Cuei Orientâi, cjapâts framieç de Tor e dal Judri, e il Cuei, tra il Judri e il Lusing. Teritoris plens di storie e di culture dulà che a son a stâ popolazions di divignince diferente par lenghe e civiltât e che a àn prodot modei di gjestion des risorsis e paisaçs culturâi peculiârs.



Il Cjanâl di Sant Francesc

Plui indevant al vignarà analizât cualchidun di chescj aspiets in relacion sedi aes dinamichis demografichis sedi ai aspiets dai insediaments e dal paisaç culturâl. Chi al è impuartant sotliniâ che propit in chestis realtâts specifichis lis divisions areâls tradizionâls no rivin a rapresentâ dute la varietât e originalitât di chescj teritoris: pensin dome aes popolazions di divignince slave che a vivin tes Valadis dal Nadison e de Tor.

L'arc pedemontan e culinâr si pues dividi in diviers setôrs, ognidun cuntune caraterizazion diferente sedi pai aspiets ambientâi che par chei antropics, di insediament e di popolament. Cualchidun di chescj aspiets al à une valence plui gjenerâl e al è esaminât in comun par plui setôrs, cualchidun altri invezit al domande une analisi specifiche. O marchin in ogni câs che, considerade la prospetive di chest saç, di nature gjenerâl e introdutive a une leture dal teritori plui complete di svilupâ cun



aprofondiments bibliografics, lis descrizions presentadis chi sot a àn di jessi cjapadis tant che une prime clâf di leture par capî la complessitât di cheste part dal teritori regjonâl.

Vint tant che limit ocidentâl di chest arc la Scluse di Vençon e il grup de mont di Plauris (1.959 m), une des monts plui altis des Prealps Juliis, il prin setôr al è il teritori che al va dal Tiliment ae Tor e che al cjape dentri, in plui di Vençon, i centris di Glemone, Dartigne e Magnan; sul daûr si vierzin lis valadis de Vençonasse, dal Vuaiat e dal dal Orvenc, framieç dai sistemis prealpins dal Cjampon, dal Cuarnan e, plui a nord, dai prins crets de cjadene dai Musi; plui a sud il paisaç si indolcis intune serie di culinis che a cjalin, tant che une riviere, su la plane. A son zonis di atmosferis ancjemò salvadiis, cuviertis di boscs une vore fis intervalâts di passons di alte cuote, a testemoneance di une ativitât pastorâl antighe e consolidade. A son ancje zonis di impuartance gjeologjiche, caraterizadis di une biodiversitât fuarte e de presince di habitats diversificâts, che le àn puartade a diventâ, te sô porzion plui setentrionâl intai comuns di Vençon e Lusevare, un dai doi Parcs naturâi regjonâi, chel des Prealps Juliis.

Lant indevant si jentre tes Valadis de Tor che a costituissin la part centrâl dal arc des Prealps Juliis e che, a sud, a toçjin i ultins aglomerâts urbans ator di Udin par tornâ insù bande est dilunc des Valadis dal Nadison fin a segnâ il confin tra Italie e Slovenie; a nord invezit a delimitin, cu la cjadene dai Musi, il Cjanâl di Resie. Il teritori al è caraterizât, pal plui, di un svilup latitudinâl cuntune cressite progressive dai nivei altimetrics; la zone meridionâl e gravite su la planure udinese a pene sot, chê setentrionâl e chê plui in cuote a patissin, in di di vuê, une situazion di marginalitât e pierdite di popolazion. I paisaçs a son segnâts di un caratar fuart di transizion e di une eterogenitât dai ambients naturâi e antropics, che in struc a puedin jessi dividûts in cuatri fassis, daûr de lôr latitudin e altimetriche: la zone planiziâl, la zone culinâr, la zone submontane e la mont vere e proprie.

La orografie e je caraterizade di une progression di contrafuarts che a saltin fûr de plane e a man a man si alcin in cuote dilunc des valadis de Tor, dal Cuarnap, de Lagne, de Maline e dal Grivò. Lant di nord a sud, lis monts si indolcissin e lis inclinazions a van in mancual fin a confondisi cu lis formis tipichis des culinis. La disposizion orografiche e je determinante pal clime e in particolâr pes precipitazions, cuntun nivel di ploie che al è tra i plui alts di dute Italie. La rêt idrografiche superficial e je une vore fisse; chest al prodûs une cuantitât di aghe che e je rare di cjatâ in altris bandis e che e caraterize cun decision il paisaç.

Lis Valadis de Tor a son sieradis a nord de cjadene dai Musi e dal Gran Mont; plui a sud al à un interès particolâr il complès altiplan carsic de Bernadie che al presente une serie di landris e ingjâfs, tra chescj lis grotis di Vilegnove che a son un dai complès soteranis plui significatîfs de regjon. La vegjetazion e je caraterizade dal bosc che, stant che la part plui alte des valadis e je in gran part bandonade, al è daûr a colonizâ i terens une volte doprâts par fâ fen e passonâ lis bestiis o pûr pe coltivazion di pomis o par altris culturis di sussistence. Te part meridionâl al è un vêr "anel culinâr", une corone di culinis morenichis plui bassis, dulà che i



I rilêfs prealpins dongje Dartigne



La alte Val de Tor



insediaments a son vignûts sù tal çuc o su lis cuestis plui soregladis, formant une sorte di barcon su la plane. Propit in gracie dal microclime morestât e de posizion favorevule e panoramiche, su lis culinis di Tarcint a son stadis fatis sù, de fin dal Votcent ai prins agns dal Nûfcent, une serie di cjasis signorîls dopradis tant che residencis estivis de borghesie e dai inteletuâi furlans, intune prime forme di vilegature.

I modei di sfrutament dal teritori, la civiltât rurâl, lis tipologjiis di arlevament e plui in gjenerâl il patrimoni culturâl di chestis zonis a presentin une difference significative jenfri lis tieris plui altis, di culture slave e ancjemò popoladis di comunitâts di lenghe slave, e chês di culture furlane de fasse culinâr. Stesse situazion cheste che si cjate ancje tes Valadis dal Nadison, che a continuin in direzion trasversâl il percors pedemontan des Prealps Juliis.

Lis Valadis dal Nadison a fasin part dal bacin mezan dal Nadison e dal pont di viste aministratîf a cjapin dentri i teritoris di siet comuns, plui i comuns di Prepot, Torean e Cividât che a formavin cun lôr la Comunitât di mont des Valadis dal Nadison.

A son caraterizadis di une forme a ventai che si sbasse a planc a planc viers dal plan, passant di formis plui tipichis de mont a dorsâls e dues plui modelâts, carateristics de culine e de basse montagne. La valade principâl e plui largje e je chê dal Nadison, traversade dal cors mezan dal flum, che e scomence a strenzisi formant une fôs spettacolâr propit ai confins meridionâi de regjon gjeografiche, a Puint di Sant Quarin; in plui a son il cjanâl di Vernassin cul riu Albarane, separât de valade dal Nadison de dorsâl che e ven jù dal Mataiûr, la mont plui alte di dut il comprensori cui siei 1.641 m; il cjanâl dal riu Cosize e chel di Sant Lenart cul riu Arbeç.

Lis valadis, gjavât cualchi toc, no àn rivis masse ertis, modeladis de azion des diviersis glaciasons e de erosion causade dai events climatics. La nature particolâr dal cret, constituît di flysch par cuasi dut il teritori, e à di une bande favorît la erosion e di chê altre, soregut tes zonis carsichis, e à prodot dolinis, dopradis une volte tant che passons, e formazions soteraniis carateristichis. La bondance di aghe e à segnât un grum il teritori des valadis: la sô presince e à determinât la posizion de linie dai insediaments e i colegaments da pît des valadis, ma soregut e je stade un element primari al servizi de agriculture, dal arlevament e di altris ativitâts produtivis.

La emoragjie di popolazion e la decjadence de agriculture e des ativitâts produtivis tradizionâls che a caraterizin chestis valadis a àn fat in maniere che, tal timp, il bosc si slargjàs simpri di plui, diventant la cuvieridure vegjetâl plui difondude tal teritori e cjapant dentri, dongje dai boscs plui salvadis che a vevin simpri cognossût un sfrutament une vore limitât di bande dal om, ancje chei produsûts de riconversion spontanee in bosc naturâl di antîcs boscs di tai. A restin ancjemò pradariis e prâts stabii di alte cuote, tal passât sfrutâts in maniere intensive par passonâ lis bestiis vie pal Istât e cumò za di tant timp bandonâts, come ancje i prâts di cuote medie e basse. Carateristic dal paisaç culturâl des Valadis dal Nadison al è il teraçament dai cjamps cun muruts di



La strete valade dal alt Nadison



piere calcarie fats sù a sec, che a formin lenghis di tiere che, une volte, a jerin lavoradis in maniere intensive, soregut dongje dai paîs, e che a vevin ancje la funzion di stratignî il teren e di sfrutâ lis cuestis plui di rive sù. A jerin coltivâts a cereâi o a ort, tignûts a prât e doprâts par fâ fen o, plui dispès, plantâts di pomârs (sespârs, pierçolârs, miluçârs...) e di vîts.

La part plui tipichementri culinâr di chescj ultins setôrs e constituîs di fat il sisteme culinâr dai Cuei Orientâi, jenfri i paîs di Tarcint e Buri, caracterizât di un paisaç une vore svariât che si slungje di nordovest a sudest cun ondulations produsudis de erosion dal flysch eocenic, fatis di ponche, arenarie, sediments glereôs e savalonôs, che a vegnin sù de plane cuntune altece medie di 300 m. Il clime al è caracterizât di une temperadure anuâl di plui di 10° C e plois bondantis, che a van dai 1500 ai 2000 mm ad an.

Te aree tra Tarcint e Faedis, la vegjetazion e je rapresentade pal plui di boscs misturâts di latifoliis, che, soregut tes zonis plui altis, a son dispès trascurâts o bandonâts e a tindin a slargjâsi ancje tes areis tignudis une volte a prât e passon. Tes rivis plui dolciis, di acès plui facil e plui soregladis, a son i vignâi specializâts di alte cualitât che, plantâts sui roncs o tal plan da pît, a son daûr a cjapâ il puest des coltivazions tradizionâls a cereâi, mancûl profitevulis, cuvierzint cuasi dal dut, soregut te zone jenfri Cividât e Buri, lis cuestis des culinis, dulà che al reste dome cualchi bocon di bosc di tai a ricuardâ i paisaçs de agriculture policulturâl di une volte.

Ancjemò diviers al è il paisaç che si presente te zone plui orientâl, la plui dongje dal Cuei: i insediaments fats sù in alture a son râr, tantis voltis constituîts dai fabricâts des aziendis vitiviniculis, otignûts ristrutturant e trasformant fabricâts tradizionâi o fasint sù struturis gnovis che no simpri si inserissin ben intal paisaç.

Le culinis dolciis che, simpri in direzion nordovest-sudest, a segnin il confin cu la Slovenie, tra il Judri e il Lusing, a constituissin e a dan non al Cuei comonês-gurizan, cjapât dentri in gran part te provincie di Gurize, tai comuns di Dolegne, Sant Florean e Gurize. Jessint cheste une des zonis plui preseadis pe produzion vitivinicule, il paisaç culinâr al è une vore antropizât, sparniçât di cantinis, piçulis frazions, borcs rurâi, paîs, cjistiei; plui dabàs, tra Braçan e Gurize, la urbanizazion e je cuasi continue. Lis culinis a son stadis modeladis dai oms che a àn trasformât lis rivis plui soregladis – cence par chest savoltânt la morfologjie – in vignâi teraçâts, ordenâts e regolârs cuasi a formâ un disen gjeometric, intervalâts di ulîfs, pomârs – soregut çariesârs – e tocs di prâts stabii. Dispès framieç dai vignâi a son boscs di rôl e faiâr, che a cuvierzint soregut i çucs plui alts e lis cuestis plui in ombrene.

Vuê la zone vitivinicule si svilupe suntune superficie di plui o mancûl 1600 etars, ma la coltivazion de vît e je une des ativitâts fundamentâls di cheste zone fin dai tîmps dai Romans, e za tal 1500 i vins dal Cuei a jerin une vore preseâts tes corts plui impuartantis de Europe. Di fat, in grazie de vicinace a lis Alps, di une bande, e al Adriatic, di chê altre, cheste zone e gjolt di un microclime particolâr par ventilazion, precipitazions e escursion termiche – la temperadure medie è di 10°



Lis culinis di Buri intune foto dai agns Trente (foto A. Brisighelli)



Il Cuei gurizan



C, il nivel anuâl de ploie al è tra i 1000 e i 1500 mm – che, cu la nature particulâr dal teren dal Cuei, fat di ponche eoceniche, e la sô rêl idrografiche, al prodûs un ambient otimâl pe produzion di vins di grande cualitât, soledut blancs.

L'Anfiteatri morenic La seconde tipologjie di culinis presintis in Friûl si le cjate te sezion centrâl de fasce culinâr, in posizion baricentriche rispjet ae regjon e tocjade, bande soreli a mont, des gravis dal Tiliment. Si trate dal Anfiteatri morenic che, come che o vin dit parsore, si diferenzie di chei altris arcs culinârs pe gjenesi geomorfologjiche particulâr che al à vût te ete cuaternarie.

L'Anfiteatri morenic dal Tiliment, un dai miôr conservâts in Italie, caraterizât di culinis dolci e mai plui altis di 300 metris, intervaladis di superficiis intramorenichis in plan, al da vite a un paisaç di grande bielece e efiet senografic e al rapresente il complès glaciâl plui impuartant de regjon, prodot des fasis di espansion e contrazion dal glaçâr *Tilaventin*. Al è formât di trê cerclis concentrics di culinis, originâts cul depositâsi complès di materiâl morenic e separâts di grandis largjuris che, une volte, a jerin cuvierts di palûts e torberis; i cerclis si sbassin e si strenzin a man a man che si spostisi viers de Plane o Cjamp di Osôf e de Scluse di Vençon, colegant, bande nord, lis Prealps Cjargnelis cu lis Juliis. L'anfiteatri al è caraterizât de alternance di cuei e di plans jemplâts di dipuesits fluvio-glaciâi e aluvionâi resints o ben ocupâts, tes areis di depression, di palûts e torberis creadis de sedimentazion di antîcs lâcs, separâts di un cordon morenic di sbarament; cualchi toc, sparagnât des bonifichis dal secul passât, al è diventât cumò zone di tutele naturalistiche.

Il prin cercli, chel plui esteri, che si slungje par trente chilometri de Mont di Ruvigne a Cuals di Reane, traversant Sant Denêl, Feagne, Morûs e Tresesin, al è un arc continui ancje se articolât, interot a Sant Denêl e a Luvinà di valadis fondis dulà che a corin viers dal plan, rivant infin te zone des risultivis, il Cuar e il Cormôr, nassûts ducj i doi a Mont di Buie. Il secont arc, che di Susans al tocje Maian, Colorêt di Montalban, Cjassà e Tarcint, al è une vore complès, orientât intune direzion un fregul plui ecentriche rispjet al prin, e dividût in cerclis plui piçui; cussì ancje il tierç, che al va di Susans a Buie e di Buie a Magnan e a Dartigne.

Il sisteme idrografic che al caraterize la zone al è une vore svariât e complès: dutun cul Tiliment, cul Cuar e cul Cormôr, cun rius plui piçui e *laviis*⁷ ocasionâls, cul lâc di Sant Denêl o di Ruvigne, esempli impuartant di lâc intramorenico, a son ancje diviers laguts e palûts e, dongje di lôr, numerosis fontanis.

Boscs di latifoliis mesofilis, cisis, prâts stabii, cjamps lavorâts a seminatîf intensîf cun rotazion des culturis e une rêl fisse di insediaments fats sù, fin des etis plui lontanis, soledut sul çuc des culinis a segnin il paisaç dai trê cerclis morenics, un paisaç une vore mudât cul taramot dal 1976.

L'Anfiteatri morenic, come che o vin za dit, al disegne un semicercli jenfri lis Prealps Cjargnelis e lis Juliis, sierant tor ator il Cjamp o Plane di Osôf, che si vierç da pît des culinis e che al rapresente un altri ambit paisagjistic particulâr. Il Cjamp di Osôf al jere un antîc lâc periglaciâl, formât des aghis di fusion dal glaçâr *Tilaventin* intune des sôs fasis di contrazion, prime che a rivassin a cjatâ un passaç a travers dai cordons morenics di sbarament, e jemplât, plui indevant, des gravis puartadis des plenis dal Tiliment.

La zone e je ancjemò une vore siore di aghis: il Tiliment; la Ledre che si bute tal Tiliment e e alimente l'omonim cjanâl, sgjavât a tacâ dal 1881, che al bagne la alte planure furlane; une rêl fisse di rius; numerosis fontanis – la plui famose chê di Bârs.



Il paisaç dal Anfiteatri morenic



Te sô part occidentâl, dongje dal Tiliment, dulà che il teren al è plui glereôs – e di fat la zone e je clamade *Les Gravates* – a son prâts stabii cun boschetis soledut di pôl e vencjâr e une grande varietât di faune, dulà che in pratiche no son insediaments. Chest al è dovût al fat che soledut la part plui meridionâl no je stade tocjade de urbanizazion, par vie che e jere demani militâr – cjamp di aviazion – te Seconde vuere mondiâl.

Te zone orientâl, ad ôr des culinis, il paisaç al è une vore antropizât, cun terens – intervalâts di boscs e tocuts di prât soledut tes zonis plui altis – lavorâts in maniere intensive, in grazie dai grancj lavôrs idraulics e di bonifiche tacâts sul imprim dal secul passât. La fuarte trasformazion dal paisaç de aree moreniche e de zone pedemontane che i sta daûr e je stade causade, in plui che de grande colonizazion di ete medievâl, ancje – come che o viodarin plui indevant – dal taramot dal 1976.

I insediaments I insediaments de fasce pedemontane e culinâr a son numerôs, dispès antîcs, vignûts sù in rie da pît des Prealps, o sui conoits, o ben sul çuc o a mieze cueste dai cuei, in corispondence des liniis di falde o de presince di aghe.

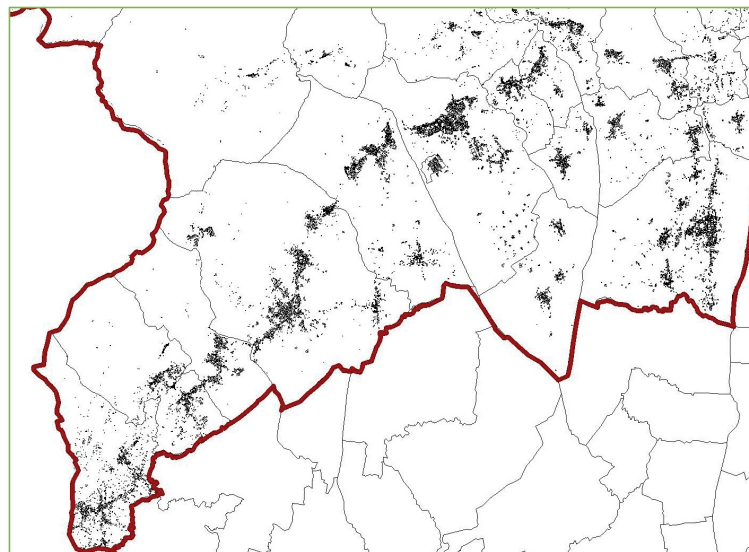
Partint de base dal arc, bande soreli a mont, i insediaments a van daûr di une linie precise che e seguís la posizion de dorsâl che di sudovest, in direzion longjitudinâl, e va a nordest. Buine part dai insediaments a son fats sù da pît des primis monts che a saltin fûr dal plan, formant cuasi un *continuum* insediatîf, gjavâts i pôcs centris dai comuns di mont, il sisteme urban di Spilimberc e la stazion turistiche di Plançeval. O cjatin in sucession Cjanive, Polcenic, Budoie, Davian, Montreâl, Manià, Midun, Secuals, Pinçan, Forgjarie, paîs che a conservin centris storics, cjistiei o altris struturis, ancje une vore antighis, di gran presi, e che a àn cognossût une fuarte espansion urbanistiche in grazie dai procès di industrializazion e di spostament a val de popolazion des valadis plui internis. I insediaments plui piçui, vuê dispès intune situazion di regression, a rapresentin un presidi pes tipologjiiis architetonichis tradizionâls di stamp prealpin cjargnel.

A nord di Manià, bandonant la strade principâl e jentrant tes valadis internis di un sisteme culinâr une vore articolât, si cjatin i centris plui antîcs di Frisanc, Pofavri, Navarons e altris borcs che vuê a patissin, magari cussì no, une pierdite continue di popolazion. E je simpri plui bandonade ancje la fertile campagne ator dai paîs, une volte tignude pal plui a vignâl e cumò diventade bosc cuasi dal dut. Lant indevant bande est a son Secuals e Lestans, che a coleghin ae planure i centris plui internis des valadis de Cose e dal Arzin, Cjastelgnûf, Clauzêt e l'insediament sparniçât di Pradis, articolât e particolâr.

Si rive cussì al Tiliment che si pues passâ pal puint di Pinçan, o pûr si pues continuâ su la diestre dal flum tocjant i paîs di Flavuigne, antîc puart di flum, e Forgjarie, in posizion plui alte, prin comun de provincie di Udin su la rive diestre dal Tiliment, rivant po dopo a Trasaghis e Bordan, ultins centris da pît dal Sant Simeon prime de strente di Vençon.

L'andament su la rive di çampe al è cuasi specular di chel ilustrât parsore, cuntun as nordovest-sudest che al cor da pît de fasce pedemontane, dulà che si cjatin i paîs di Vençon, Glemone, Dartigne, Magnan, Tarcint, Nimis, Atimis, Faedis, fin a rivâ, par une antighe vie di colegament, a Cividât; e dulà che a gravitin ancje i tancj centris e borcs plui piçui fats sù su lis liniis di insediament che a rivin des valadis plui internis o des culinis.

Chestis a presentin une rêta di insediaments sparniçâts tal territori, cun dongje, in posizion plui alte, numerôs sîts archeologjics impuartants: fuarts,



La linie dai insediaments te pedemontane occidentâl



postazions difensivis, cjistiei de ete medievâl e moderne – in gran part restaurâts dopo dal taramot – di indulà che si podeve dominâ e controlâ il teritori. Daprûf di chei, antîcs centris religjôs e plêfs – la glesie dai Sants Gjervâs e Protâs dal V secul d.di C. a Nimis e la badie di Rosacis a son i esemplis plui rappresentatîfs – e cjasis signorîls, ancje di etât plui resinte, nus testimonevin la valence storiche e culturâl grande di cheste zone.

Tes valadis laterâls sgjavadis dai flums a son une vore di paisuts, borcs e cjasâi, segnâts dal abandon gjenerâl e progressîfs des localitâts plui adalt, dulà che la popolazion e je simpri plui anziane. Dome tai ultins agns chescj lûcs a son daûr a jessi recuperâts e rivitalizâts, soreddut in grazie dal miorament de viabilitât e de difusion di agriturisims e secondis cjasis, otignudis ristrutturant vecjîs abitazions e stai.

De storiche citât di Cividât, che tante impuartance e à vût par ducj i popui che a àn dominât il Friûl e che ancjemò e conserve testimonianceis preziosis dai Romans, dai Langobarts e dai Venezians, su la strade che e puarte a Cjaurêt in Slovenie si vierzin lis Valadis dal Nadison, che a presentin une rêt penze di piçui insediaments fats sù tes cuestis soregladis, sedi da pît che a mieze rive o insom, e caraterizâts de particolâr architecture di pierre e di len, ancjemò ben mantignude in di di vuê.

Lant bande est si cjate il Cuei, ancje chel contrassegnât di une schirie di piçui borcs rurâi e piçui centris e de presince des tantis aziendis vitiviniculis fats sù ator pes culinis, pal rest tignudis quasi dutis a vignâl.

O vin za dit de trame teritoriâl dal Anfiteatri morenic che e presente une complessitât plui grande di insediament, dulà che borcs e paisuts a stan dongje di insediaments di nivel plui alt tant che piçulis citadinis e centris produtîfs e industriâi. Ma l'insediament peculiâr di cheste zone al è il cjistiel, fat sù parsore dai paîs intune posizion dominante sui teritoris dulintor par controlâlu e difindisi, testimoniance di une societât feudâl che chi e je resistude a lunc. Dongje dai cjistiei a vignirin sù une schirie di borcs cuntune edilizie rurâl interessante che, cul timp, a lerin a formâ une serie di nuclis piçui e grancj, dant vite ae trame teritoriâl une vore urbanizade che o viodin in di di vuê e che e cjape dentri in particolâr i centris di Buie, Sant Salvadôr, Susans, Sant Denêl, Ruvigne, Colorêt di Montalban, Cjaurià, Feagne, Vilalte, Ravis Darcjan, Pagnà, Morùs.

Chest patrimoni storic rapresentât no dome dai cjistiei, ma ancje di une trame fisse di borcs rurâi, al à cognossût trasformazions impuartantis no dome par cause de ricostruzion, ma ancje pe



Il paîs di Magnan



Tipiche cjase rurâl tai Cuei orientâi



Storie e modernitât tai cuei parsore Cormons



tindince, scomençade za tai agns Sessante, di doprâ tipologjiis di costruzion des cjasis e destinazions di ûs e distribuzions funzionâls dai spazis diferentis de tradizion. Une volte lis cjasis, di une o plui fameis, a jerin tacadis une cun chê altre, a vevin dongje stalis e toglâts e a jerin cuasi simpri di doi plans, di clap o di modon, cul cuviert a dôs alis e fatis sù in bande dai terens, parcè che chescj a vevin di jessi tignûts a ort, tal toc plui dongje de cjase, e a *bearç*⁸ o *braide*⁹ tai tocs plui lontans. Vuê cheste tipologjie e je stade rimplaçade dai apartaments in condomini, des vilutis in schirie e des vilis monofamiliârs, dispès di une cualitât architetoniche scjarse, compagnadis di garage e di un zardin privât plui o mancun grant ator de cjase. In plui, massime da pît des monts e su lis stradis principâls, a son vignûts sù une vore di insediaments par ativitâts industriâls e terziariis, cuntun fuart impat sul paisaç, dutun cui simpri plui presints centris comerciâls, cu lis grandis fabbrichis, cu lis zonis produtivis artesanâls.

Une funzion fundamentâl te trasformazion no dome de forme dai insediaments, ma cualchi volte di dute la organizazion dai centris di cheste zone, le àn vude i taramots dai 6 di Mai dal 1976 e dai 11 e 15 di Setembar di chel an, cun epicentri propit tra Vençon e Glemone. Il taramot, o pitost i taramots, a àn distrut paîs intîrs, savoltant il lôr implant tradizionâl, sedi teritoriâl e dal paisaç, sedi ancje economic, politic e sociâl, segnant in maniere determinante la fisionomie e strutture di ce che vuê al è il Friûl di mieç. Cheste date e rapresente une crevadure vere e proprie tra il Friûl di une volte e chel di cumò, tant che e à marcât un 'prin' e un 'dopo' spaziâi e temporâi, ancjemò fuarts te percezion di chei che a àn vivût chê tragjedie in prime persone e che se visin ancjemò une vore ben.

L'*Orcolat* – come che al è clamât par furlan il taramot – al à provocât il savoltament plui grant che la regjon e vedi viodût, seguît di une ricostruzion e planificazion teritoriâl plui o mancun fedêls a ce che al jere prin. Par esempli, Vençon e in part Glemone – centris medievâi pedemontans – a son stâts sogjets in ciertis lôr parts a une ricostruzion lente clamade "filologjiche", pierè su pierè, che ur à permetût di tornâ a vè il lôr aspjet originâl, a diference di altri comuns come Dartigne, Maian, Buie, Osôf, Trasaghis. Vuê chescj a àn une fisionomie in gran part o, dispès, dal dut trasformade rispjet a ce che al jere prime dal 1976: tancj fabricâts a son vignûts jù o a son stâts butâts jù; tai spazis vueits, dongje des structuris che a àn resistût al taramot e che a son stadis comedadis, a son stâts fatis sù fabricâts gnûfs che tantis voltis si slontanavin des formis tradizionâls. Chest fatôr, dutun cui gnûfs



La varietât tipologjiche dai fabricâts



Cjasis e fabbrichis tal Cjamp di Osôf-Glemone (foto M. Tondolo)



Ai 6 di Mai dal 1976 a Dartigne



plans regoladôrs nassûts par frontâ la ricostruzion, dispès mudant o trasformant lis placis e stradis di acès principâls, a àn sledrosât la plante urbane e la antighe muse di tancj paîs.

Se il *dulà che al jere* si lu rive ancjemò a capî, no si pues dî la stesse robe dal *cemût che al jere*, che al è restât une sperance, un desideri, une utopie, plui che no une siele possibile. Di fat su cheste siele a àn influît diviers fatôrs: il desideri di vê une cjase plui bieie, plui comode, plui grande, cuasi a dimostrâ la volontât di sfrancjâsi no dome dal taramot, ma ancje de storie dificile e fatureose e dispès puare de vite rurâl; la premure e la puaretât culturâl dai progjetiscj no simpri bogns di interpretâ l'ambient e il so leam funzionâl cu lis cjasis; sieltis ideologjichis leadis a modei di planificazion e progjetazion; interpretazions diferentis e des voltis contrariis di ce che al vûl dî restaurâ.

La popolazion

In graciis di cundizions teritoriâls, climatichis e idrografichis une vore favorevulis, la zone pedemontane e, soredut, la fasse culinâr a son stadis sielzudis des societâts umanis fin dai timps plui antîcs pai lôr insediaments stanziâi, come che a documentin i tancj reperts cjatâts ta chescj lûcs e che a van indaûr fintremai ae Preistorie. In particolâr, il gran numar di flums e di rius e la bondance e cualitât des aghis di cheste zone a àn simpri rapresentât un fatôr impuartant pal insediament des popolazions, favorint sedi lis coltivazions agriculis de culine e de plane a pene sot, sedi il disvilup de proto-industrie. Cheste ultime si svilupà a tacâ dal 1100 cui prins mulins e batifier vignûts sù ad ôr des roiis, derivadis, par esempli, de Colvare te zone di Manià e de Tor te zone di Udin, e in pôcs secui a àn permetût a Manià di vê une posizion di primât te produzion di curtis e a Udin, in chêt volte piçul borc rurâl, di cressi dal pont di viste economic fin a diventâ la capitâl incontrastade dal Friûl.

La aree gjeografiche cjapade in considerazion in chest test si caraterize in dî di vuê, par ce che al rivuarde lis formis di popolament, pal fat di dâ acet a une part avonde grande de popolazion furlane, cun diviers comuns di plui di cinc mil abitants, cinc piçulis citâts – Manià, Sant Denêl, Glemone, Cividât, Cormons – e la capitâl dal Friûl orientâl, Gurize.

Se la fasse pedemontane, gjavadis pocjjs realtâts teritoriâls, e à une densitât di mancûl di 100 ab/

Km², gran part dai comuns culinârs, sedi chei dai arcs morenics centrâi sedi chei dai Cuei orientâi e dal Cuei, e rive a une densitât une vore plui alte, ancje parsore dai 200 ab/Km².

Par ce che al rivuarde, po dopo, il profil de popolazion, o vin di diferenziâ la fasse dai comuns plui alts, par solit in posizion avonde isolate te pedemontane o sui teraçaments des valadis che si imbusin tes Prealps – Val Colvare, Cjanâl di Tramonç e di Sant Francesc te pedemontane pordenonese e Valadis dal Nadison tal Cividin – dai comuns de culine vere e proprie. I prins si caraterizin par un moviment naturâl fat di une natalitât avonde basse e une mortalitât avonde alte, situazions creadis dal spostament progressîf de popolazion residente viers dal plan. I seconts, invece, a presentin nivei di natalitât un pôc plui alts e une mortalitât plui contignude, in linie cu la dinamiche naturâl, cuntun salt dongje dal zero, come che si verifiche in gran part de planure furlane.

Come che o vin dit, la pierdite di popolazion patide dai comuns plui isolâts e à puartât a une diferenziacion parziâl tes structuris demografichis des zonis pedemontanis e di chês culinârs. Di fat, se o considerin i salts migratoris, tal prin câs ancjemò negatîfs a dispriet dal aflûs dai citadins forescj, e invece a pene positîfs tai comuns di culine, e in considerazion de incidence plui grande de



Trops di fruts a jemplavin
i paîs de culine furlane
(Font Bront - Archivi Somsî Cividât)



popolazion residente anziane – dal 20 al 40% dal totâl dai abitants – tai comuns plui internis de aree pedemontane, o podin distingui doi profii demografics diferents. Cussì, un grum dai comuns plui internis a mostrin un profil di maturitât avanzade, cun fuarts indiçs di vecjaie e dipendence, une strutture familiâr une vore piçule par numar e une difusion avonde largje di fameis di une persone; in cuasi ducj i comuns di culine al è prevalent un profil un fregul plui 'zovin', cuntune medie di 3-3,5 personis par famee.

Chestis dinamichis demografichis a condizionin ancje il setôr de edilizie, in chescj ultins agns pôc vivarôs tai comuns pedemontans, cuntun tas di ocupazion dai fabricâts avonde bas, e invezit, tai teritoris culinârs, caracterizât di une percentuâl di cjasis fatis sù tai ultins cuindis agns plui grande e un tas di ocupazion in medie plui elevât. O vin di precisâ, in ogni câs, che in buine part de pedemontane e de aree culinâr, dal Friûl occidentâl e centrâl soledut, une ativitât edilizie consistente e à caracterizât il periodi, avonde lunc, dal post-taramot.



Lis fameis patriarcjâls a caracterizavin la strutture demografiche de popolazion rurâl (Font Bront - Archivi Sòmsi Cividât)

Une nature fate pal turisim

Dute la fasse pedemontane furlane – lis rivis e i teraçaments prealpins, come ancje lis valadis, caracterizadis di une penetrazion no invasive de plane dentri des zonis di mont – e la region culinâr che i sta dongje a puedin svantâ un patrimoni straordinari di risorsis naturalistichis di valôr. I bens forestâi, la flore, la faune, la bondance di aghis e la varietât suggestive dai aspiets gjeo-morfologjics a constituissin un ecosisteme svariat e prezios, ancjemò pôc cognossût e preseât, dispès ancje de popolazion locâl.

Lis oportunitâts, duncje, par une valorizazion inteligjente e atente di chescj valôrs paisagjistics, caracterizâts di une grande naturalitât, a son diversis. Lis ambizions e iniziativis progjetuâls in cont di chest a varessin, dut câs, di indreçâsi viers formis sostignibilis di svilup ricreatîf-escursionistic e turistic, stant che cheste aree gjeografiche e je il risultât di un procès di umanizazion milenari e che i quadris teritoriâi che si presentin devant dai voi dai visitadôrs a son il prodot de lungje interrelazion tra lis grandis risorsis naturâls che il teritori al à metût a disposizion e lis sieltis insediativis e produtivis fatis dai oms che a àn sielzûts di stabilîsi in chestis zonis dal Friûl.

La tutele, necessarie e auspicade, dai sîts di relevance naturalistiche, ancje traviert di intervencs legjislatîfs e la creazion di zonis protetis, e à di dialogâ cun contescj teritoriâi segnâts a fuart dai elements culturâi. Chescj a son rapresentâts des liniis di distribuzion dai borcs e des localitâts centrâls, des caracteristichis tipologjichis dai intervencs architetonics, de trame articolade des grandis zonis di sfrutament agricul – derivade de sielte des culturis e de diversis modalitâts di division dai cjamps –, de articolazion de rêt des stradis di comunicazion, di chês che a seguissin l'andament dal teren cun armonie a chês che, magari cussì no, par lâ incuintri aes dibisugnis de modernitât, a tain i profii naturâi in maniere violente.



Il bosc di Plessive tal Friûl orientâl



Un ûs, duncje, che al sedi in stât di valorizâ paisaçs culturâi une vore siôrs di risorsis gjeo-morfologjichis, vegjetazionâls e idrogeografics, leâts a strent e integrâts aes oparis e ai risultâts dal intervent uman, pe realizazion di esperiencis escursionistichis pardabon interessantis in contescj ambientâi stimolants e in buine part pôc comprometûts, gjavant i sîts a alte cressite industriâl o i stabiliments comerciâi vignûts sù in maniere pôc armoniche, un daûr di chel altri, ad ôr des stradis principâls.

Te fasce pedemontane e tai arcs culinârs dal Friûl i elements naturalistics di valôr no mancjin e a puedin rapresentâ occasions di programs escursionistics specificis; il visitadôr che al vedi interès plui svariâts al cjatarà oportunitâts ancjemò plui numerosis, risultât di une misture armoniche di nature e culture: paisaçs culinârs pitorescs e borcs antîcs fats sù sul çuc dai cuei; aghis frescjis di risultive, roiis e mulins; boscs mesofii; cisis di arbossits e boschetis a segnâ i confins intune campagne organizade in cjamps sierâts; testimonianceis architetonichis di presi; manufats de Prime vuere mondiâl; oparis artistichis e di culture materiâl.

Paisaçs, chei de sot-region furlane esaminade di chest test, che a son di visitâ e sperimentâ no dome cui voi, strument principâl dal escursionist, ma che a varessin di jessi lets doprant ancje il contribût fundamentâl de uldide, par scoltâ lis tonalitâts diferentis de aghe curint o lis produziions sonoris des variis combinaziions di arbui e arbossits, dal odorât, par preseâ lis sfumaduris des diviersis associazions vegjetâls, e ancje dal gust, che nus da la pussibilitât di cercjâ e gjoldi il mangjâ e il bevi ecelents che in chestis zonis dal Friûl si produsin, si consumin e si espuartin.



Il cors naturâl de Ledre



Trois te pedemontane



Notis

¹ ISTAT, *Glossario dei termini statistici*, 2009, www.istat.it/instrumenti/definizioni/.

² L'Istat al considere come "culinàrs" 50 comuns de region Friûl Vignesie Julie: duçj i 6 de provincie di Triest; 3 di chè di Gurize (Sant Florean dal Cuel, Savogne e Gurize stesse); 15 de provincie di Pordenon (Cjanive, Polcencic, Budoie, Davian, Montreâl, Vaiont, Manià, Fane, Cjavàs, Darbe, Midun, Travès, Cjastelgnûf, Secuals, Pinçan); e adiriture 26 in provincie di Udin (Dartigne, Atimis, Buie, Cjassà, Cividât, Colorêt di Montalban, Cuar di Rosacis, Faedis, Feagne, Glemone, Magnan, Maian, Montenârs, Morùs, Nimis, Osóf, Pagnà, Prepot, Ruvigne, Rivis Darcjan, Sant Denêl, Sant Pieri dai Sclavons, Tarcint, Torean, Trep Grant, Tresesin).

³ Tal 2002 la Region Friûl Vignesie Julie, in conclusion di un dibatiment vivarôs su la funzion e la teritorialitât des Comunitâts di mont, e à decidût di trasformâ lis 10 Comunitâts di mont regionâls in 4 Comprensoris montans (LR 33/2002), che plui indevant a son stâts riformâts tes 4 gnovis Comunitâts di mont de Cjargne; di Glemone, Cjanâl dal Fier, Valçjanâl; dal Friûl Ocidentâl; de Tor, Nadison, Cuel (LR 1/2004). Lis 10 Comunitâts di mont originariis a podevin cjapâ dentri dome comuns montans, come tal câs des Comunitâts de Cjargne e dal Cjanâl dal Fier-Valçjanâl, o pûr meti dongje comuns di mont cun altris che a vevin situazions orografichis variadis o pûr a jerin di basse culine o di planure. I câs plui clârs a jerin par esempi te diestre dal Tiliment dulà che inte stesse Comunitât di mont a podevin jessi comuns come Vivâr (altece max. 198 m) e Barcis (altece max. 2.251 m) o ben tes Valadis de Tor dulà che il comun di Paulêt (altece max. 380 m) si cjatave insieme cun chel di Taipane (altece max. 1.636 m). Dongje des Comunitâts di mont e je ancje une Comunitât Culinâr che e ten dongje 16 comuns: tra chei, ancje se il non dal comprensori al fâs riferiment clâr ae culine, a son ancje comuns che l'Istat al calcole di planure, par esempi Cosean, Flaiban, Sant Vit di Feagne. Chest a dimostrazion de complessitât e dificotât de definizion di zonis e regions.

⁴ Si rimande al volum di cheste serie di materiâi didatics, *La montagna friulana, materiali didattici per insegnanti e alunni – La mont furlane, materiâi didatics pai insegnants e pai fruts*, Udin, Consorzi Universitari dal Friûl, 2007.

⁵ Cundut che e je une aree di grant interès pe particulâr nature gjeologjiche dai terens e dai fenomens relatîfs e pai paisaçs culturâi che al à originât vie pai secui, il Cjars nol è cjapât in considerazion in chest volum stant che cuasi dut il so teritori al fâs part de provincie di Triest e duncje al cole fûr dal Friûl in sens stret.

⁶ I siet comuns a son: Sant Pieri dai Sclavons, Pulfar, Savogne, Grimac, Drencje, Stregne e Sant Lenart; di chescj dome Sant Pieri al è considerât dal Istat comun culinâr, come che a son invezit Cividât, Torean e Prepot. Dal teritori di chescj ultins si tratarà plui in specific te part dedicate ai Cueli Orientâi.

⁷ Lis *lavis* a son rius che a vegnin jù dal Anfiteatri morenic dal Tiliment. In plui di jessi periodichis e cuntune puartade scjarse, a son caraterizadis dal fat di vê un jet avonde strent che ur impedis di rivâ a butâsi tai flums o tai rius plui grancj, fasint in mût che si pierdin tai terens de alte planure furlane.

⁸ Par *bearç*, *baiarç* si intint un «Terreno erboso e chiuso attiguo alla casa. Anche terreno cinto da siepe e coltivato come un orto» (Pirona). Al è l'equivalent dal latin *ager* 'culture intensive', 'cjam sierât', in opozicion cun 'campagne', 'cjam viert', concet esprimût invezit dal latin *campus/campanea* e di *braida* te sô acezion originarie.

⁹ Simpri daûr dal Pirona *braide* al à il significât di «Poderetto chiuso». Par Desinan la *braide/braida* al è un cjam sierât, diferent dal *bearç* che al è un teren simpri sierât ma plui curât.

Riferiments bibliografics

AA. VV. *Osoppo '76*, Osoppo, Amministrazione comunale, 1976.

Aa. Vv., *Prealpi Carniche*, Udine, SAF, 1986.

ASSOCIAZIONE TRA GLI EX CONSIGLIERI DELLA REGIONE AUT. FRIULI-VENEZIA GIULIA, *Indagine sulla ricostruzione in Friuli nel decimo anniversario del terremoto*, Udine, Regione Aut. Friuli-Venezia Giulia, 1986.

BANCHIG G. (a cura di), *Pulfero. Ambiente-storia-cultura*, Pulfero, Comune di Pulfero, 1994.

BARBINA G., *Il Friuli centrale dopo gli eventi sismici del 1976*, in «Bollettino della Società Geografica Italiana», (1979) 6, pp. 607-636.

BEGOTTI P. C. – VICARIO F., *Peraulis di chenti. Storie, lenghe e culture in Friûl*, Udine, Forum, 2005.

BERGAMINI G. (a cura di), *Guida artistica del Friuli-Venezia Giulia*, Passariano (Udine), Associazione fra le Pro Loco del Friuli-Venezia Giulia, 1999.

BIANCO F., *Le terre del Friuli. La formazione dei paesaggi agrari in Friuli tra il XV e il XIX secolo*, Mantova – Verona, Astrea – Cierre Edizioni, 1994.

BIANCO F., *I paesaggi del Friuli. Economia e società rurale nella cartografia storica*, Udine – Verona – Montebelluna, Società Filologica Friulana – Cierre Edizioni – Centro Studi Storici Menocchio, 1997².

BIBLIOTECA CIVICA DI MANIAGO (a cura di), *Beni ambientali a Maniago. Il recupero di una architettura spontanea*, Pordenone, GEAP, 1986.

BINAGHI M. T., CACITTI R., DALAI EMILIANI M. e altri, *La pietre dello scandalo*, Torino, Einaudi, 1980.

Bollettino di Geofisica teorica ed applicata, numero monografico dedicato al terremoto del Friuli, (1976)19, voll. 2.

BONFANTI P. (a cura di), *1976-1996 Contributi sul modello di ricostruzione*, Udine, Forum, 1996.

CATTARINUSI B., *La risposta sociale al disastro: il caso Friuli*, in «Animazione sociale», (1977), 23, pp. 9-20.

CATTARINUSI B., PELANDA C., MORETTI A., *Il disastro effetti di lungo termine. Indagine psicosociologica nelle aree colpite dal terremoto del Friuli*, Udine, Grillo, 1981.

Cibario del Friuli Venezia Giulia. Atlante dei Prodotti della Tradizione, s.l., ERSA. Ente Regionale per la Promozione e lo Sviluppo dell'Agricoltura del Friuli Venezia Giulia, 2002.

CISILINO W. (a cura di), *Friulano lingua viva. La comunità linguistica friulana*, Udine, Provincia di Udine, 2006.

COSTANTINI E., MATTALONI C., PETRUSSI C., *La vite nella storia e nella cultura del Friuli*, Udine, Forum, 2007.

CREMONESI A., *Storia dei terremoti nel Friuli*, Udine Arti grafiche friulane, 1977.

DE CILLIA A., *I fiumi del Friuli Venezia Giulia. Risalendo la storia*, Udine, Paolo Gaspari, 2000.

DEGRASSI D., *Storie di case, castelli, città nel Friuli Venezia Giulia. Luoghi storici e dinamiche del territorio dalla preistoria alla Grande Guerra*, Gorizia, LEG, 2002.

DEL FABRO A., *Guida ai castelli del Friuli*, Bussolengo, La Libreria di Demetra, 1996.



- DESINAN C. C., *Agricoltura e vita rurale nella toponomastica del Friuli-Venezia Giulia*, Pordenone, Grafiche Editoriali Artistiche Pordenonesi, 1982. («Centro per lo Studio del Paesaggio Agrario. Istituto di Geografia-Università di Udine»).
- DONAZZOLO CRISTANTE C. - PESARO A. (a cura di), *Di carta, terre. Di terre, carte. Il territorio friulano rappresentato e significato in antiche carte manoscritte*, Udine, Gaspari, 2006.
- Enciclopedia monografica del Friuli-Venezia Giulia*, vol. 1, parti I-II, Udine, Istituto per l'Enciclopedia del Friuli-Venezia Giulia, 1971.
- FABBRO C., *Il vigneto Friuli dall'arrivo dei Romani alla "partenza del" Tocai*, Udine, Ducato dei vini friulani, 2005.
- FABBRO F. (a cura di), *La Patrie dal Friûl*, Barazzetto di Coseano (Udine), Lor. Enz. Multimedia Produzioni, 2005 (+ 1 DVD), pp. 9-14.
- FABBRO S. (a cura di), *1976-1986 La ricostruzione del Friuli*, Udine, Ires, 1986.
- FIORINI R., *La casa dei friulani*, Udine, La Nuova Base Editrice, 1999.
- FRANCESCATO G. – SALIMBENI F., *Storia, lingua e società in Friuli*, Roma, Il Calamo, 2004.
- Friuli Venezia Giulia*, Milano, Touring Club Italiano, 1988. («Attraverso l'Italia»).
- GABERSCEK C., *Il paesaggio friulano nel documentario cinematografico (1910-1969)*, Gemona (Udine), La Cineteca del Friuli, s.d. (+ 1 DVD).
- GEIPEL R., *Friul. Aspetti sociogeografici di una catastrofe sismica*, Milano, Angeli, 1979.
- GORTANI M. (a cura di), *Gorizia con le Vallate dell'Isonzo e del Vipacco*, Udine, SAF, 1930.
- LONDERO I., *Pa sopravvivenza, no pa l'anarchie. Forme di autogestione nel Friuli terremotato: l'esperienza della tendopoli di Godo (Gemona del Friuli)*, Udine, Istituto friulano per la storia del Movimento di Liberazione, 2008.
- MALATTIA B., *I coltellinai di Maniago*, Pordenone, 1965.
- MARINELLI O. (a cura di), *Guida delle Prealpi Giulie*, Udine, SAF, 1912.
- MIOTTI T. (a cura di), *Castelli del Friuli*, Udine, Del Bianco, 1977-1988, 7vv.
- PASCOLINI M. (1997), *Il terremoto in Friuli: una prospettiva geografica*, in ZANFERRARI A., CROSILLA F., a cura di, *La scienza e i terremoti. Analisi e prospettive dell'esperienza del Friuli. 1976-1996*, Udine, Forum, 1997, pp. 163-172.
- PASCOLINI M. (a cura di), *Le strade della Provincia*, Udine – Udine, Provincia di Udine – Forum, 2004.
- PASCOLINI M., *Geografia e paesaggi del Friuli*, in FABBRO F. (a cura di), *La Patrie dal Friûl*, Barazzetto di Coseano (Udine), Lor. Enz. Multimedia Produzioni, 2005 (+ 1 DVD), pp. 9-14.
- PASCOLINI M., *Scuola e protezione civile*, in Regione Autonoma Friuli-Venezia Giulia – Direzione regionale della Protezione civile (a cura di), *Protezione dai rischi. L'esperienza del Friuli-Venezia Giulia*, Udine, Forum, 1988, pp. 143-184.
- PASCOLO E., *Case della Slavia friulana*, Fiume Veneto, Società Filologica Friulana, Grafiche GEAP, 1993.
- PENZI D., *Architettura spontanea, ambiente e tradizione nel Friuli occidentale*, Azzano Decimo, GFP, 1999.
- PERESSI L., *Grove produzion pe Scuele Furlane. Guide bibliografiche dai materiâi didatichs (1995-2002)*, Udine – Udine, Societât Filologjiche Furlane – Provincie di Udine, 2002.
- PESARO A., *Il segno e la memoria. Due secoli di mappe e cartografie manoscritte a S. Daniele del Friuli*, Udine, Forum, 2004.
- PETRICIG P. (a cura di), *Valli del Natisone/Nediške doline*, San Pietro al Natisone, Cooperativa Lipa Editrice, 1994.
- PICCINNO V. (a cura di), *Parlando di architettura spontanea*, Udine, Forum, 2006.
- PROST B., *Il Friuli regione di incontri e scontri*, Udine, Camera di Commercio, Industria, Artigianato ed Agricoltura di Udine, 1977.
- PUCCIARELLI B. (a cura di), *Colli Orientali del Friuli. Il Parco della vite e del vino*, Cividale del Friuli, Consorzio Tutela Vini D.O.C. Colli Orientali del Friuli, 2001.
- REGIONE AUTONOMA FRIULI VENEZIA GIULIA – PROTEZIONE CIVILE DELLA REGIONE, *6 maggio 1976- 6 maggio 2006. 30 anni dal terremoto del Friuli, 30 anni di Protezione Civile*, RAFVG, 2006, (cofanetto con 4 CDRom).
- REGIONE AUTONOMA FRIULI VENEZIA GIULIA – DIREZIONE CENTRALE RISORSE AGRICOLE, NATURALI E FORESTALI, *Aree naturali protette del Friuli Venezia Giulia*, Udine, RAFVG, 2008, (cofanetto con schede).
- REGIONE AUTONOMA FRIULI-VENEZIA GIULIA, *Relazione sullo stato delle attività regionali per la ricostruzione delle zone colpite dai sismi del 1976*, voll. 4, Trieste, 1985.
- RODARO N.V., *Castelli del Friuli e della Venezia Giulia*, 1985.
- SCARIN E., *La casa rurale nel Friuli*, Reana del Rojale, Chiangetti, 1978.
- Scoprire il Friuli Venezia Giulia*, Trieste, Regione Autonoma Friuli Venezia Giulia. Direzione Regionale del Commercio, del Turismo e del Terziario, 2003².
- STORTI L. (a cura di), *Comunità collinare del Friuli*, Udine, Roberto Vattori Editore, 1984.
- STRASSOLDO R., CATTARINUSI B. (a cura di), *Friuli: la prova del terremoto*, Milano, Angeli, 1978.
- TELLIA B. (a cura di), *Valli del Natisone: evoluzione dell'artigianato*, Comunità Montana delle Valli del Natisone, 1988.
- Terre, vigne, vini del Friuli V.G.*, Udine, Gianfranco Angelico Benvenuto Editore, 1983.
- VALLI E., *La cucina friulana*, Padova, Franco Muzzio Editore, 1992.
- VALUSSI G., *Friuli-Venezia Giulia*, Torino, U.T.E.T., 1971².
- VALUSSI G., *Note geografiche sull'artigianato friulano: i seggiolai di Manzano e i coltellinai di Maniago*, in *Rivista Geografica Italiana*, I, 1963
- VIRGILIO G., *Andare per castelli. Itinerari in Friuli Venezia Giulia*, Udine, Forum, 2003, voll. 3.
- ZANFERRARI A., CROSILLA F. (a cura di), *La scienza e i terremoti. Analisi e prospettive dell'esperienza del Friuli. 1976-1996*, Udine, Forum, 1997.





Materiâi pe didatiche







Il teritori de culine e de pedemontane furlane

Argoments La sudivision de fasse culinâr e pedemontane dal Friûl. Aspiets gjeomorfologjics particolârs. Situazion climatiche. Tipologjii principâls di associazions vegjetâls. La rêt idrografiche superficiâl. Laviis, palûts, torberis e lâcs intramorenics. La faune salvadie carateristiche. Modalitâts di distribuzion spaziâl dai insediaments: prevalence de modalitât acentrate soredu te zone occidentâl, di insediaments svilupâts dilunc di une linie te fasse pedemontane e di insediaments fats sù sul çuc di une culine te zone culinâr. La scjarsetât di insediaments tes zonis intramorenichis. Relazion tra presince di aghe e centris abitâts. La difusion dai cjistiei e dai borcs fortificâts: resons storichis, funzions antighis e atuâls; la atrazion dai centris principâi: di Manià a Sant Denêl, di Tarcint a Cormons e Gurize. I modei di cjase rurâl tradizional. La cjase di cort e la cjase de Slavie furlane: materiâi di costruzion plui doprâts e distribuzion dai spazis. Il recupar dal patrimoni architetonico tradizional dopo dal taramot dal 1976.

Ideis par percors di aprediment Leture di une cjarte gjeografiche dal Friûl > individuazion des diviersis sezions de fasse pedemontane e de culine > identificazion dai flums principâi > verifiche de relazion tra chescj elements idrografics e la sudivision interne de aree pedemontane e culinâr.

Individuazion di flums, lâcs e zonis umidis suntune cjarte fisiche dal Friûl > lôr evidenziazion > realizazion di une cjarte tematiche relative ae idrografie.

Escursion gjeografiche cun leture e orientament de cjarte > racuelte di materiâl fotografic e esecuzion di disens dai paisaçs osservâts > colocazion puntuâl des fotos e dai disens intune cjarte topografiche, intune cjarte tecniche regionâl o inte cjarte tematiche idrografiche fate dai fruts > confront tra i imprescj iconics e la cjarte.

Visite sul teritori > osservazion de vegjetazion > identificazion de vegjetazion spontanee e naturâl e di chê introdusude e coltivade dai oms (vignâi e seminatîfs in particolâr) > racuelte di fueis e pomis des diviersis speciis > identificazion e classificazion puntuâl dai reperts > realizazion di une piçule publicazion ilustrade.

Leture di une cjarte gjeografiche dal Friûl > identificazion des carateristichis principâls des modalitâts di distribuzion dai centris abitâts: modalitât acentrate, dulà che i fabricâts a son ingrumâts tor di un pont, o ben modalitât in linie > rapuart tra la posizion dai centris abitâts e il profil morfologjic (teraçament, tipologjie di esposizion, conoit di deiezion, çuc di une culine) e la distribuzion des aghis superficiâls.

Esam dai censiments de popolazion > leture dai dâts, comun par comun, de popolazion totâl e dividude par centri abitati, nuclei abitati e case sparse > individuazion de modalitât di insediament prevalente, sparnaçade o acentrate > aprofondiment su ce che a son lis resons che a justificin la prevalence di une modalitât pitost che une altre.

Sielte di un centri significatîf dal pont di viste storic > racuelte di informazions su la storie e lis fasis principâls de evoluzion dal insediament > preparazion di schedis di aprofondiment su lis carateristichis dal sît dulà che l'insediament si è svilupât.

Sielte di un borc o di un centri fortificât dulà fâ une visite di istruzion > individuazion su la cjarte gjeografiche > ricerce di materiâl informatîf, in particolâr di une mape > individuazion di itineraris pes stradis dal borc o centri fortificât, di segnâ su la mape > individuazion di ponts significatîfs dai itineraris > assegnazion, a fruts singui o a gruputs di fruts, di compits di vuide te situazion reâl, lant daûr dai itineraris predeterminâts > ipotesis su lis resons dal gran numar di borcs fortificâts in cheste fasse intermedie dal teritori furlan.

Ricerce e racuelte di fotografiis e planimetriis de tipiche cjase di cort o de cjase de Slavie furlane > identificazion des carateristichis strutturâls > individuazion e analisi funzional dai diviers fabricâts dal compless (cjase, stale, toglât, curtîl e v.i.) > studi aprofondît de cjase e de distribuzion des stanziis > confront cu la nestre cjase, metint in evidence similaritâts e diferencis.

Visite a une cjase di cort o a une cjase de Slavie furlane, cuntun bon nivel di conservazion > confront tra i aspiets evidenziâts in classe e chei osservâts in maniere direte > interviste a un testimoni locâl sui mûts di vivi, di lavorâ e di socializâ di une volte. [Chest percors di aprediment al pues jessi fat ancje intune struture museâl come *Cjase Cocel*.]



Racuelte di fotografiis di paîs, borcs e cjasis in doi moments diferents: prime e dopo dal taramot dal 1976 > scuierte e identificazion dai elements urbanistics e architetonics conservâts, di chei ripristinâts, di chei trasformâts o modificâts dal dut e di chei distruts e no recuperâts > conte, de bande dai fruts, di esperiencis di familiars o cognossints che a vedin vivût la esperience dal taramot > conte, de bande dai fruts, di visitis fatis tai paîs taramotâts e cumò ricostruîts > confront tra lis diversis esperiencis e considerazions.

Par savê libris
di plui e opusculi

- AA. VV., *Prealpi Carniche*, Udine, SAF, 1986.
- BANCHIG G. (par cure di), *Pulfero. Ambiente-storia-cultura*, Pulfero, Comune di Pulfero, 1994.
- BIBLIOTECA CIVICA DI MANIAGO (par cure di), *Beni ambientali a Maniago. Il recupero di una architettura spontanea*, Pordenone, GEAP, 1986.
- DE CILLIA A., *I fiumi del Friuli Venezia Giulia. Risalendo la storia*, Udine, Paolo Gaspari, 2000.
- DEGRASSI D., *Storie di case, castelli, città nel Friuli Venezia Giulia. Luoghi storici e dinamiche del territorio dalla preistoria alla Grande Guerra*, Gorizia, Libreria Editrice Goriziana, 2002.
- DEL FABRO A., *Guida ai castelli del Friuli*, Bussolengo, La Libreria di Demetra, 1996.
- Enciclopedia monografica del Friuli-Venezia Giulia*, vol. 1, parts I-II, Udine, Istituto per l'Enciclopedia del Friuli-Venezia Giulia, 1971.
- FIORINI R., *La casa dei friulani*, Udine, La Nuova Base Editrice, 1999.
- Friuli Venezia Giulia*, Milano, Touring Club Italiano, 1988. («Attraverso l'Italia»).
- GORTANI M. (par cure di), *Gorizia con le Vallate dell'Isonzo e del Vipacco*, Udine, SAF, 1930.
- MARINELLI O. (par cure di), *Guida delle Prealpi Giulie*, Udine, SAF, 1912.
- PASCOLO E., *Casa della Slavia friulana*, Fiume Veneto, Società Filologica Friulana, Grafiche GEAP, 1993.
- PENZI D., *Architettura spontanea, ambiente e tradizione nel Friuli occidentale*, Azzano Decimo, GFP, 1999.
- PETRICIG P. (par cure di), *Valli del Natisone/Nediške doline*, San Pietro al Natisone, Cooperativa Lipa Editrice, 1994.
- PICCINNO V. (par cure di), *Parlando di architettura spontanea*, Udine, Forum, 2006.
- RODARO N.V., *Castelli del Friuli e della Venezia Giulia*, 1985.
- SCARIN E., *La casa rurale nel Friuli*, Reana del Rojale, Chiandetti, 1978.
- VALUSSI G., *Friuli-Venezia Giulia*, Torino, U.T.E.T., 1971².

altri
materiâl

- DONAZZOLO CRISTANTE C., RAMPINI A. (par cure di), *Obiettivo Friuli. 1860-1960. Fotografie di un secolo*, I.R.P.A.C. e Civici Musei, Udine, 2005.
- REGIONE AUTONOMA FRIULI VENEZIA GIULIA –DIREZIONE CENTRALE RISORSE AGRICOLE, NATURALI E FORESTALI, *Aree naturali protette del Friuli Venezia Giulia*, Udine, RAFVG, 2008, (cofanet cun schedis).



Visitis sugjeridis *Bosc dal Roman*, Spesse di Cividât
Cjase des Paveis, Bordan
Cuel e fuart, Osôf
Ecomuseu "Lis Aganis" des Dolomitis furlanis, Manià
Ecomuseu des aghis dal teritori di Glemone, Ospedâl di Glemone
Ecomuseu Cjanâl di Resie, Resie
Mostre permanente "Boscs, Om, Economie tal Friûl Vignesie Julie", Vençon
Museu de vite contadine "Cjase Cocel", Feagne
Oasi Naturalistiche dai Cuadris, Feagne
Riserve Naturâl Regjonâl dal Lâc di Curnin, Forgjarie
Torbere di Cjasesole, Maian
Palût di Andreuce, Buie
Centris urbans: Manià, Sant Denêl, Glemone, Cividât
Borcs rurâi: Frisanc, Pofavri, Midun, Ramandul, Dolegne, Sant Florean dal Cuei
Cjistiei: Cjanive, Manià, Darcjan Disore, Vilalte, Breçà, Partistagn, Faedis, Gronunberc, Cormons, Gurize
Borcs fortificâts: Vençon, Sante Margarite

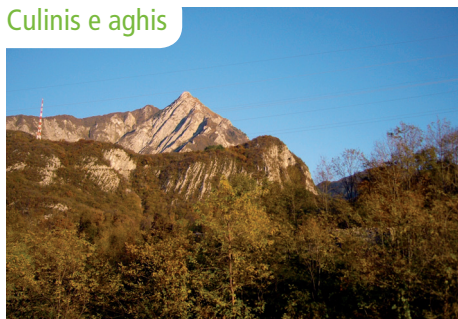
Contats utii *Comunitât di mont Friûl Ocidentâl*, Barcis
Comunitât di mont Tor, Nadison, Cuei, Sant Pieri dai Sclavons
Comunitât Culinâr dal Friûl, Colorêt di Montaban
Consorzi dai Cjistiei dal Friûl Vignesie Julie, Colorêt di Montaban
Parc des Prealps Juliis, Prât di Resie





Aspiets naturalistics e ambientâi

Culinis e aghis



Lis Prealps Juliis cul Cjampon



I cuei di Top

A val des cjadenis alpinis e a mont de planure, ancje se di estension limitade, l'arc de culine furlane al da vite a un paisaç intermedi une vore svariât, soredu pe origjin diferente des dôs tipologjiis principâls di culinis che lu costituissin: subalpinis e morenichis. Lis primis a vegnin sù a pene sot de fasce prealpine cuntune largjece e altece variabile, formadis de erosion des monts di ete terziarie. Si cjatin chi e là a ovest dal Tiliment, dongje Lestans da pît des Prealps Cjargnelis, ma soredu a est dal flum, dilunc di un arc quasi continui fat dai sprolungjaments des Prealps Juliis, dai Cuei orientâi e dal Cuei. Lis culinis di origjin glaciâl, invezit, a formin l'anfiteatri morenic dal Tiliment, tal mieç de alte planure furlane.

La fasce pedemontane e culinâr e je caraterizade di temperaduris moderadis e un nivel di ploie normâl e ben distribuît. E mostre une idrografie svariade fate di flums alpins e prealpins, rius intramorenics, laguts e tocs residuâi di palût. In gracie de bondance e buine cualitât des aghis, e rapresente un bacin idric fundamentâl pe popolazion e pe campagne de planure furlane, traviers dal Cuar, dal Cormôr, de Tor, dal Judri e dal cjanâl de Ledre, par ricuardâ dome i principâi.

Doi a son i lâcs plui grancj e impuartants: il lâc di Cjavaç o dai Trê Comuns, che al ocupe une des ramificazions dal glaçâr tilaventin, e il lâc di Ruvigne o di Sant Denêl, esempli tipic di lâc formât intune depression intramoreniche.

Pedemontane ocidentâl



La fasce pedemontane des Prealps Cjargnelis

Da pît des Prealps Cjargnelis, tra la Livence e il Tiliment, dilunc de linie di insediaments che e tocje, tra chei altris, i centris di Polcenic, Budoie, Davian, Montreâl, Manià e Midun, quasi dibot e cence passaçs intermedis si vierç la planure dal Friûl ocidentâl. Dome tra Secuals e Pinçan si cjate cualchi grup di culinis verdis no masse altis che a indolcissin il salt tra monts e plan.

La Livence, il flum plui ocidentâl dal Friûl, e nas a Gorgaç, tal comun di Polcenic. La sô peculiaritât a son lis sorzints: a 'nd è une prime, carsiche, da pît dal Cansei, che e cjape dongje lis aghis che a rivin jù dal altiplan, e une seconde, un pôc plui jù – dongje il santuari de Santissime –, che e bute fûr cussì tante aghe che il flum al è navigabil za di li.

Di Pinçan, lant sù ad ôr dal Tiliment, si cjate il lâc di Curnin; te Risierve Naturâl ator dal lâc al è stât introdusût il grifon, une sorte di astôr une vore grant, e li si cjatin ancje une vore di uciei – niblis, acuilis e barbezuans grancj – e ancje cjavrûi, tacs, bolps, bilitis e jeurs.



L'Anfiteatri Morenic



De Mont di Ruvigne



Cuei e plans



Il Cuar



La Ledre

Paisaç di grande bielece, l'anfiteatri morenic dal Tiliment al rapresente une unitât gjeomorfologjiche particolâr rispjet a chês altris culinis dal Friûl. Formât in ete cuaternarie cu la sedimentazion di claps, glerie, savalon e pantan, traspuartâts tai diviers moments di espansion e contrazion dal glaçâr tilaventin, chel dal Tiliment al è un dai anfiteatris morenics miôr conservâts de zone subalpine taliane. Situât te alte planure furlane, al è formât di trê cercelis concentrics di culinis, metudis a ventai a sud de Sculse di Vençon – che i fâs come di pivot – e dal Cjamp (o Plane) di Osôf, fasint une sorte di colegament ideâl tra lis Prealps Cjargnelis dal Arzin e lis Juliis de Tor.

Il prin ordin, chel pluiesterni – di plui o mancun trente chilometris di svilup, che al tocje Ruvigne, Sant Denêl, Feagne, Morûs, Pagnà e Tresesin – al è il plui larc e alt e l'unic a formâ un arc continui, ancje se taiât framieç dal Cuar e dal Cormôr; il secont arc – che al cjape dentri Susans, Maian, Colorêt di Montalban, Cjassà e Tarcint – e il tierç – tra lis culinis di Susans e Buie e tra Buie, Magnan e Dartigne – a formin doi volts iregolârs che si tocjin tal cuel eocenico di Buie.

Framieç des culinis si formarin depressions jempladis, cul timp, di palûts e torberis, cuntune vegjetazion carateristiche fate di cjanis, groi e boschetis di venciâr, pôl e olnâr neri, testemoneadis in di di vuê, in plui che di un grum di toponims, de Torbere di Cjasesole, dal Palût di Andreuce e de Oasi Naturalistiche dai Cuadris di Feagne, dulà che si viodin la cicogne blancje, l'ibis eremit, il masurin, l'airon e ancje cjavrûi, sghirats e jeurs.

Lis cundizions gjeografichis dal comprensori dal Anfiteatri morenic a àn favorît fin dai timps antîcs l'insediament dal om, che al puartà vie spazi ai prâts e ai boscs di rôl, cjastinâr, agaç, aier, pôl blanc e tei par lavorâ il teren, spes organizât in cjamps segnâts di lungjis moraradis. Vuê, la presince fisse dai oms e je rapresentade di tancj paîs, borcs e cjistiei sparniçâts pal teritori, di ativitâts industriâls e terziariis impuartantis e de agriculture che e ocupe in maniere intensive i spazis no urbanizâts.

La rêta idrografiche principâl dal Anfiteatri morenic, in plui che dal Tiliment, e je costituide de Ledre, dal Cuar e dal Cormôr.

La Ledre e à un cors curt (19 chilometris) ma bondant e si bute tal Tiliment, in comun di Maian, dopo che e à traversât in direzion est-ovest il Cjamp di Osôf. E nas propit in chest teritori, formade di une serie di fontanis che a vegnin a flôr a sud di Glemone.

Il Cormôr e il Cuar, che a àn cors intermitents alimentâts di fontanis che si vierzin da pît dal Anfiteatri morenic, a rapresentin i tais plui grancj dal tierç cercel des culinis, cun direzion nord-sud. Il Cormôr al nas sot dal Mont di Buie, il secont a Mels, frazion di Colorêt di Montalban, e ducj i doi a continuin il lôr percors te planure furlane: il Cuar si bute tal Tai a Romans di Vildivar, invece il Cormôr, dopo jessi stât canalizât a Cjasteons di Strade, si bute te lagune di Maran.



Valadis dal Nadison



Boscs e prâts a Monfoscje



La grote di Sant Zuan di Landri

Lis Valadis dal Nadison a fasin part dal bacin mezan dal Nadison, tes Prealps Juliis, e a rapresentin la part plui orientâl dal Friûl. A son caraterizadis di une forme a ventai che e partis di bande sud e che si sbasse a planc a planc viers dal plan, passant di formis plui tipichis de mont a dorsâls e dues plui modelâts, carateristics de culine e de basse montagne.

La valade principâl e plui largje e je chê dal Nadison, traversade dal cors mezan dal flum, che si strenç formant une fôs spettacolâr a tacâ di Puint di Sant Quarin; lis altris valadis a son cjanâl di Vernassin cul riu Albarane, separât de valade dal Nadison de dorsâl che e ven jù dal Mataiûr, la mont plui alte di dut il comprensori cui siei 1.641 m; il cjanâl dal riu Cosize e chel di Sant Lenart cul riu Arbeç. Lis valadis, gjavât cualchi toc, no àn rivis masse ertis e a son stadis modeladis sedi de azion des diviersis glaciazions, sedi de erosion e dai events climatics. La nature particolâr dal cret, costituît di flysch par cuasi dut il teritori, e à di une bande favorît la erosion e di chê altre, soledut tes zonis carsichis, e à prodot formazions soteraniis carateristichis: o ricuardin, dongje de grote plui cognossude, chê di Sant Zuan di Landri, ancje la Velika Jama e la grote dal Star Cedat. Fin dal VII e VIII secul tes valadis si son stabilidis popolazions slavis che ancjemò in dì di vuê a mantegnin te lenghe, tes tradizions e te organizazion dal paisaç culturâl caratars originaris; magari cussì no, dopo de seconde vuere mondiâl lis Valadis a àn cognossût une decadence sociâl e economiche cuntune pierdite fuarte di popolazion, la plui alte di dute la mont e pedemontane furlanis.

Dal pont di viste de vegjetazion, gjavadis lis parts plui altis des monts, fin a pôcs agns indaûr a dominavin i boscs di rôl, intervalâts cun boscs di cjaminâr tes dorsâls e boscs di rôl e çarpin – blanc e neri – tai cjadins e tes valadis internis. I cjaminârs si ju cjavave par solit ancje tal mieç dai prâts, dulà che une volte la int e leve a fâ fen e a passonâ lis bestiis e che cumò a son bandonâts dal dut. Tes rivis plui dongje dal plan, il bosc al à lassât il puest ai vignài, in gran part plantâts cun oparis di sgjâf e teraçament des cuestas des culinis, dant vite a paisaçs gnûfs. Tes zonis plui internis, che no dan diretementi su la planure di Cividât, la tipologjie de vegjetazion e dipent soledut di doi fatôrs: la cualitât dal teren – calcâr, ponche-arenarie o arzile – e il grât di esposizion al soreli. Cussì sui terens calcaris o cjamin plui dispès çarpins e cervats, che a lassin il puest ai aiers tai terens plui arzilôs e ai rôl tes zonis di ponche. In fin, al covente sotliniât che, cul abandon dai teritoris di bande dal om, il bosc al è vignût sù simpri di plui ancje tai terens coltivâts, tai prâts e tai passons, e dispès ancje cjavant dentri lis borgadis e i paîs.

Cuei Orientâi



I cuei cun daûr il Mataiûr

I Cuei Orientâi, cjavâts framieç de Tor di une bande e dal Nadison e dal Judri di chê altre, a son formâts di ondulazions subalpinis des Prealps Juliis cuntune altece tra i 100 e i 350 m, che a tacâ di Tarcint, passant par Nimis, Atimis, Faedis, Cividât, Prepot, Cuar di Rosacis, Sant Zuan dal Nadison e Manzan, a rivin fin a Buri.

Origjinâts de sedimentazion di ponche e arenarie, i Cuei Orientâi di simpri a àn alternât superficiis lassadis a bosc cun altris lavoradis a une varietât di culturis. I boscs di agaç, rôl, aier, çarpin, çariesâr, tei e cjaminâr a àn dât len di brusâ e di lavôr pe int dal puest. Tai ultins agns, in grazie de composizion particolâr dal teren, dal clime otimâl e di un bon nivel di ploie, lis cuestas plui soregladis, dispès lavoradis in roncs, a son stadis destinadis, al puest des culturis tradizionâls, ae coltivazion de vît pe produzion di vins di presi, in particolâr Ramandul, Sclopetin, Refosc e Picolit.



Cuei



Il paisaç de vît



Boscs, vignâi e ulîfs

L'arc di culinis che contorne lis Prealps Juliis di nord a sud, tra i flums Judri e Lusiç, sbassantsi a pôc a pôc viers dal plan, al cjape il non di Cui cormonês-gurizan, in cheste maniere diferenziantsi di chel sloven di là dal confin, clamât Brdo. Il Lusiç, flum sacri ae Patrie dopo de Grande Vuere, cun aghis une vore bondantis par vie dai tancj afluentis e fontanis carsichis che al cjate pe sô strade, al nas in Slovenie, dulà che e je buine part dal so cors, e al jentre in Italie dongje Gurize. Chi al segne, prime di lâ indevant viers dal mâr, la linie di division jenfri il Cui e il Cjars.

Lis culinis dal Cui, verdis e dolci, fatis in gran part di dipuesits di ponche e arenarie, a son une vore antropizadis: dutun cun Dolegne, Cormons, Caprive, Sant Florean – il pont plui alt a 277 m – e Gurize, a son tancj i borcs e i cjasâi sparniçâts su pes rivis o sui çucs. Dongje a son boscs di agaç, rôl e faiâr – aes cuotis plui altis – e – tes zonis plui bassis – pomârs, ulîfs e soredut vignâi, metûts in rie sui roncs, famôs pe produzion di vins ecelents tant che il Tocai, cumò *Friulano*, il Pinot Blanc e la Ribuele Zale.

I insediaments da pît de mont e in culine

Centris in linie



La linie dai insediaments su la diestre dal Tiliment



La linie dai paîs tes Valadis dal Nadison

I centris abitâts de aree pedemontane a son fats sù dilunc de linie di contat tra i versants meridionâi prealpins o i sistemis culinârs da pît des cjadenis, di une bande, e la alte planure, di chê altre; in particolâr, cuasi ducj i centris a son vignûts sù dongje di un riu o di un flum, dulà che chescj a bandonin lis strentis valadis alpinis par sbrocâ fûr tal plan. Cussì, da pît des Prealps Cjargnelis e je une lungje rie di insediaments che e va di Cjanive a Pinçan, passant par Polcenic, Davian, Montreâl e Manià. Di Vençon a Cormons, invece, movintsi da pît des Prealps Juliis, si cjatin Glemone, Tarcint, Atimis, Faedis e Cividât. La bondance di aghe e motivazions di sigurece e control a àn rapresentât i criteris fundamentâi te fondazion e evoluzion di chescj insediaments inliniâts.

No mancjin po dopo i insediaments plui internis, distribuîts dilunc des valadis che si vierzin framieç des Prealps, dal Cjanâl da la Ciline al Cjanâl di Sant Francesc e de Colvare, de Val de Tor aes valadis dal Nadison, ançe se in chescj câs, cundut che la altece dai centris principâi no je masse grande, la posizion isolade, la presince di frazions a cuotis plui altis, e la morfologjie di buine part dal teritori comunâl ju caraterizin pitost tant che paîs di mont.



Citadinis e cjistiei



Sant Denêl



Il cjistiel di Cjanive

Sant Denêl, Feagne, Colorêt, Buie a son dome cualchidun dai centris abitâts che si cjatin te fasse culinâr di origjin moreniche. La lôr carateristiche principâl e je chê di jessisi svilupâts sul çuc di une culine, dulà che la esposizion al soreli e la salubritât a jerin miôr (lis areis intramorenichis a jerin cuvertis di palûts, torberis e pocis). Cun di plui, dal alt al jere plui facil difindisi e controlâ il teritori tor ator.

Ancje se in gjenerâl a son nassûts te ete preistoriche e protostoriche, chescj insediaments a rapresentin i esemplis plui interessants di borcs fortificâts medievâi in tiere furlane, e nus dan la oportunitât di cognossi e ricostruî une des fasîs principâls e significativis de storie de nestre regjon. I cjistiei di Susans (Maian), di Darcjan, di Vilalte, di Morûs, di Colorêt e di Cjassà a son dome cualchidun dai insediaments plui significatîfs, se no altri pal stât otimâl di conservazion.

La presince di cjistiei antîcs e je evidente ancje da pît des Prealps orientâls, dulà che dispès i cjistiei a vignivin fats sù parsore di fuarts langobarts. In cuasi ducj chescj esemplis i insediaments si son svilupâts dongje ma no tor ator dal edifici fortificât. A son costruîts in rive, in posizion di favôr, ancje i cjistiei de fasse pedemontane de provincie di Pordenon, di Cjanive a Top. La civiltât dai cjistiei nus à lassât in ereditât ancje diviers esemplis impuartants di borcs fortificâts, come Sante Margarite, fate sù intune posizion favorevule di indulà che e domine la alte planure ator di Udin.

Sui conoits e sui flums



Il conoit dal Vuaiat cun Glemone



Cividât e il Nadison



Gurize e il so cjistiel

La aree pedemontane e culinâr plui orientâl dal teritori furlan, framieç dai cors dal Tiliment e dal Lusing, e cjape dentri buine part dai centris fortificâts di dut il Friûl, tacant cul insediament di Vençon, no par nuie ricognossût uficialmentri monument nazionâl. Ceste citadine, vignude sù dongje di une grande strente dal jet dal Tiliment, dulà che il flum al sbroche fûr di framieç des monts, e à vût par secui une funzion strategjiche fundamentâl, in particolâr pal control dai trafics comerciâi che si tignivin dilunc dal flum.

La stesse Glemone, vignude sù suntun dai conoits di deiezion plui impuartants e grancj di dute la regjon, formât dal riu Vuaiat, e jere une volte une citât fortificade, dinamiche e benestant, che in gracie de sô posizion plui alte e controlave la impuartante vie romane *Via Julia*, che e meteve in comunicazion il plan cu la montagne e cul mont gjermanic in particolâr.

Za *Forum Iulii* romane e *Civitas Austriae* franco-langobarde, origjins prestigjosis ricuardadis tal so non talian di Cividale del Friuli, Cividât al è un altri esempli di centri fortificât, fat sù intune posizion strategjiche ae jessude tal plan de strete e suggestive valade dal Nadison, che propit achi al presente une fôs fonde e spettacolâr traversade dal storic Puint dal Diaul.

Lant indenat si à di ricuardâ ancje l'impuartant centri di Cormons, baluart dai arciducâi te secolâr contrapozizion dal Imperi ae Serenissime Republiche di Vignesie e dominât dal alt de mont Quarine dai rescj de poderose tor.

In fin la capitâl stesse dal Friûl orientâl, Gurize, si è svilupade ator di un piçul borc fortificât insom di une culine, intune posizion favorevule, no lontane de confluenza dal Vipau tal Lusing e ad ôr di une zone aluvionâl une vore fertile, ancje par vie de grande bondance di aghis.



La architeture populâr e tradizional

Cjasis e corts



Une cjase rurâl a Polcenic



Une cjase restaurade a Frisanc



Fontanebuine: un porton tradizional



Un borc di Feagne

La fasce pedemontane, sedi tal Friûl occidentâl sedi te linie che di Tresetin e puarte a Cividât, e lis culinis dongje si caracterizin pe presince contemporanee di plui modei di cjase rurâl tradizional. Di fat, o cjatin une dongje di chês altre chestis tipologjiiis: la cjase di derivazion cjargnele, cul puarti e la lobie; la cjase de alte planure, cu la cjase tacade ae stala a formâ un unic complès, metût di traviers rispjet ae strade di acês; e in fin il model classic de cjase di cort.

Tal câs di cheste ultime, i siei elements significatîfs a son la cort tal mieç, il porton di jentrade su la strade principâl e la separazion sostanzial tra la cjase di une bande, e lis areis publichis esternis – stradis e placis – di chês altre. In cualchi câs cheste separazion, che tal imprim e veve un significât difensîf, e devente plui fuarte pe presince di une muraille ancje avonde alte. La façade su la strade e je interote dal porton di jentrade che, a traviers di un puarti viert tal fabricât principâl, al mene dentri te cort.

Il porton par solit al rapresente un dai elements architetonicis plui curâts di dut il complès. Al pues jessi a arc, cul ricuadri di piera o di marmul, o scuadrât, cui antîi in muradure e un cuviert di cops poiât su trâfs di len. No mancjin elements decoratîfs che a insiorin la part alte de strutture. Lis puartis, sul imprim dutis di len, cumò a puedin variâ une vore a seconde dal materiâl che a son fatis: breis di len grês metudis dongje, len ben lavorât e tratât, fier, e v.i.

In buine part dai câs, lis cjasis a son tacadis aes muraiis su la strade, dulà che par solit e je la bande plui lungje, cun barconetis piçulis metudis adalt rispjet al marcepît.

Dentri dal spazi de cort, dulà che spes a jerin a stâ plui fameis, si davuelzevin dutis lis funzions leadis ai lavôrs dai cjamps e ae vite di ogni dì.

Di là de cort, par daûr dal cjasament, a jerin i Orts e lis braidis.

Il materiâl di costruzion plui doprât e jere la piera, di forme diferente daûr des zonis di estrazion e ûs e ancje des caracteristichis de piera stesse: plui staronzade se e jere fate di claps di flum, iregolâr o ancje scuadrade se e jere piera di gjave, soredu te pedemontane occidentâl, dulà che e jere une lungje tradizion locâl di pichepiera e scarpelins ben cognossûts tai secui passâts ancje fûr de region. No mancjin ancje esemplis, par solit plui resints, di fabricâts fats insieme di claps e modons listâts, chescj ultims di cualchi fornâs locâl, che a 'nd jerin une vore. Pe malte si doprave savalon e cjalcine, prodote tes piçulis fornâs a lens, clamadis a fûc intermitent, parcè che a funzionavin dome in cierts moments dal an.

Par solit lis cjasis che a devin su la cort, plui piçulis, a vevin un puiûl, che si leve sù par une scjale esterne di len, rimplaçade plui indevant di scjalis internis. Lis stanziis tal plan tiere a jerin la cusine cul fogolâr, la cantine e il tinel, ancje se chest ultin no si lu cjatave in dutis lis cjasis. Tal plan parsore a jerin lis cjamaris, e tal plan parsore ancjemò al jere par solit il cjast, che si leve sù dal puiûl cuntune scjalute di len.



Piere e len



La disposizion particulâr des cjasis a Topolò tes Valadis dal Nadison



Valadis dal Nadison: cjase rurâl tai prins dal Nûfcent

Tes valadis de Tor, dal Nadison e dal Judri e je une tipologjie particulâr di cjase tradizionâl, che no somee a chês altris abitazions de mont e de culine furlanis ma che invezit e riclame di plui il model tipic de planure. La scjale esterne par lâ tai plans parsore, in gjenar di piere la prime rampe e po di len, e il puiûl di len cul parepet a stangjis dopradis par secjâ i prodots, a constituissin i doi elements carateristics de façade esterne de cjase dal Friûl orientâl. Cjase e stale, ancje se in cualchi câs a son dongje, a son cuasi simpri doi fabricâts diferents, se no dal dut separâts.

Il materiâl di costruzion al è cuasi simpri la piere dal puest, soledut chê piacentine, ancjemò vuê gjavade e lavorade tal teritori di Torean. Pal tet si dopravin i cops; in plui, rispjet aes regjons alpinis, la pendence e je plui basse.

Lis cjasis plui semplicis a jerin su doi livei, cuntune uniche stanzie par plan; altris a vevin dôs stanziis par plan – cusine e tinel dabàs e cjamaris parsore – e in cierts câs al jere ancje un secont plan, che ancje chel si leve sù di difûr cuntune scjale di len.

La cjase "cul puiûl" in tancj câs si è evolude te forme "a lobie", ancje une vore profonde in cualchi câs, in mût che si veve un grant spazi cuviert. Il puarti disot, cu la scjale parade de ploie, e la lobie vere e proprie al prin plan, a son i caratars specifics de cjase slave furlane.

Cjasis ristrutturadis



Un portâl ristrutturât



Agriturisims in cjasis vieris

Tes ultimis desenis di agns si è fate sintî simpri plui la volontât di no pierdi un patrimoni edilizi di grant valôr coletîf, che al riscjave di sparî par cause dal degraât naturâl e ancje, in cualchi câs, de pierdite di popolazion patide in maniere une vore fuarte di tancj paîs de pedemontane e in part ancje de culine.

La grande opare di ricostruzion seguite al taramot dal 1976, sostignude ancje di providiments legjislatîfs, e à favorît il recupar e la conservazion di tancj esemplis di architeture spontanee rurâl di chestis bandis dal Friûl, sedi di doprâ come cjasis di lâ a stâ sedi ancje par un ûs ricreatîf e turistic. A fasin part di cheste ultime tipologjie i tancj esemplis di fabricâts ristrutturâts e doprâts ta chescj ultins agns come agriturisims, che a àn pontât su la tipologjie architettoniche tradizionâl par promovî la lôr ativitât; lis residencis par feris, pal plui secontis cjasis, e lis struturis dopradis come centris culturâi, di esposizion e museus.

Ancje se, in cualchi câs, i intervencs di recupar e ricalificazion architettoniche a son stâts discutibii, la valorizazion dai fabricâts intune politiche di disvilup turistic e rapresente une des pocjis alternativis che a permetin di evitâ il pericol dal degraât di un patrimoni edilizi tradizionâl di valôr straordinari. Lis cjasis, lis stalis e i fabricâts agricui a son, di fat, une des testimoniancis plui vivis di un Friûl rurâl che al è mudât in maniere radicâl tal non de modernizazion.



Lis ativitâts economicjis di îr e di vuê

Argoments Lis coltivazions plui difondudis: cereai, invernai e estîfs, vît e patatis. Il paisaç rurâl de vît: roncs e filârs. I boscs di rôl e cjastinâr. La culture dal purcit.

Des trasformazions artesanâls di une volte aes produzion industriâls di vuê; tipologjii di industriis: la industrie alimentâr e dal curtis; lis produzion artesanâls: lis fabbrichis di çavatis te zone di Sant Denêl. La tradizion dai fornasâr. La produzion di dolç tes valadis dal Nadison. Lis cantinis.

Oportunitâts di fruizion ricreative e ecoturistiche: parcs, riservis naturâls e biotops, museus de vite contadine e struturis ecomuseâl. Il turisim culturâl: museus, mostris di art, cjistiei, borcs fortificâts e citâts storichis. Domande e flus turistics leâts ae ufierte enogastronomiche: lis stradis dal vin e i agriturisims. Manifestazions di interès turistic: rituai religjôs, rassegnis folkloristichis, rievocazions storichis e sagris di paîs.

Ideis par percors di aprediment Jessude e lavôr sul cjamp pe leture dal paisaç culinâr, cun individuazion di un pont panoramic otimâl (cuel di Sant Denêl, mont di Ruvigne, fuart di Osôf, badie di Rosacis o altris sîts) > osservazion direte dal insiemit dal paisaç par evidenziâ i siei elements carateristics > distinzion e classificazion dai elements naturai e antropics > disen di une viodude significative.

Indagjin tra i fruts par savê cuai che a son i vins preferîts te lôr famee > identificazion de zone di divignince dai vins, cun distinzion tra vins regjonai e extraregjonai e, po dopo, fasint riferiment aes diversis areis dal Friûl > costruzion di un cartodiagram de regjon, cu la mapadure des zonis di divignince e la raprezentazion dai numars di preferencis segnaladis > confront, se dal câs, cui dâts statistics riferîts aes produzion efetivis.

Lezion in classe cul purcitâr > ilustrazion, di bande dal espert, di cemût che il purcit al ven tirât sù in famee > aprofondiments su lis parts dal cuarp dal purcit e su la lôr destinazion alimentâr > il mistîr dal purcitâr e la macelazion > la fieste e il caratar conviviâl de *purcitate* > conte di bande dai fruts des lôr esperiencis, diretis o indiretis > racuelte di materiâl leterari (filastrocjis, contis, poesiis, çançons populârs e v.i.) su chest argument.

Indagjin su lis usancis alimentârs dai fruts > individuazion de funzion dal persut te diete dal frut > colegament tra produzion di persut e localizacion gjeografiche > studi dal cicli produtîf dal persut: dal arlevament dal purcit ae fete di persut su la taule > visite a un stabiliment pe produzion di persuts a Sant Denêl > ilustrazion des fasis e modalitâts di lavorazion e conservazion dal persut.

Cerce, a scuele, di une fete di gubane > individuazion dai ingredients > localizacion su la cjarte regjonâl des Valadis dal Nadison, zone di produzion > aprofondiments su lis speciis vegjetâls principâls – arbui e arbussits – presintis > associazion tra i prodots doprâts pal riplen e lis pomis, spontaniis e coltivadis, carateristichis de zone > escursion e studi dal paisaç naturâl de Slavie furlane > in câs, visite a un stabiliment locâl pe produzion di dolç.

Racuelte di informazions su lis tipologjii e posizions dai distrets industriai plui impuartants de zone pedemontane e culinâr > elaborazion di simbui comuns pe lôr raprezentazion cartografiche > produzion di une cjarte tematiche che e presenti la distribuzion spaziâl e la classificazion tipologjiche dai distrets.

Visite al *Museu de art dal fari e dal curtis* di Manià > storie de industrie dal curtis: *fari da fin*, *fari da gros* e fabbrichis > la produzion di une volte e chê di vuê > lis scjalis di distribuzion dal prodot tes diversis fasis de storie de industrie > prospetivis e pericui de globalizacion pe produzion locâl di Manià.

Sielte di un parc o di une riserve naturâl di studiâ > individuazion dal lûc su la cjarte corografiche > ricerçe des carateristichis morfologjichis, vegjetazionâls, floristichis e faunistichis dal lûc > individuazion dal itinerari de scuele al sît naturalistic, calcolant la distance > escursion gjeografiche e osservazion direte dai elements studiâts.

Ricerçe di materiâl iconografic sui cjistiei de culine furlane > colocazion des imagjins in corispondence de posizion dai cjistiei su la cjarte gjeografiche > ipotesis su lis resons de lôr distribuzion gjeografiche > aprofondiments: periodi di costruzion, contest storic, acjadiments significatîfs leâts, se dal câs, a chei cjistiei > ricerçe di corelazions tra la posizion dal cjistiel e la storie dal Friûl.

Indagjin tra i fruts su lis sagris e fiestis di paîs de aree pedemontane e culinâr cognossudis e frecuentadis > colocazion tal timp – calendari – e tal spazi – localitât – des manifestazions tradizionâls > rapuart tra date e ciclis stagjonai naturai > relazion tra fieste e prodots tipics de enogastronomie.



Par savê
di plui e opuscul
libris
e opuscul

- AA. VV., *Prealpi Carniche*, Udine, SAF, 1986.
- BANCHIG G. (par cure di), *Pulfero. Ambiente-storia-cultura*, Pulfero, Comune di Pulfero, 1994.
- Cibario del Friuli Venezia Giulia. Atlante dei Prodotti della Tradizione*, s.l., ERSA. Ente Regionale per la Promozione e lo Sviluppo dell'Agricoltura del Friuli Venezia Giulia, 2002.
- DEGRASSI D., *Storie di case, castelli, città nel Friuli Venezia Giulia. Luoghi storici e dinamiche del territorio dalla preistoria alla Grande Guerra*, Gorizia, LEG, 2002.
- DEL FABRO A., *Guida ai castelli del Friuli*, Bussolengo, La Libreria di Demetra, 1996.
- Enciclopedia monografica del Friuli-Venezia Giulia*, vol. 1, parts I-II, Udine, Istituto per l'Enciclopedia del Friuli-Venezia Giulia, 1971.
- FABBRO C., *Il vigneto Friuli dall'arrivo dei Romani alla "partenza del" Tocai*, Udine, Ducato dei vini friulani, 2005.
- MALATTIA B., *I coltellinai di Maniago*, Pordenone, 1965.
- PUCCIARELLI B. (par cure di), *Colli Orientali del Friuli. Il Parco della vite e del vino*, Cividale del Friuli, Consorzio Tutela Vini D.O.C. Colli Orientali del Friuli, 2001.
- RODARO N.V., *Castelli del Friuli e della Venezia Giulia*, 1985.
- Scoprire il Friuli Venezia Giulia*, Trieste, Regione Autonoma Friuli Venezia Giulia. Direzione Regionale del Commercio, del Turismo e del Terziario, 2003².
- STORTI L. (par cure di), *Comunità collinare del Friuli*, Udine, Roberto Vattori Editore, 1984.
- TELLIA B. (par cure di), *Valli del Natisone: evoluzione dell'artigianato*, Comunità Montana delle Valli del Natisone, 1988.
- Terre, vigne, vini del Friuli V.G.*, Udine, Gianfranco Angelico Benvenuto Editore, 1983.
- VALLI E., *La cucina friulana*, Padova, Franco Muzzio Editore, 1992.
- VALUSSI G., *Friuli-Venezia Giulia*, Torino, U.T.E.T., 1971².
- VALUSSI G., *Note geografiche sull'artigianato friulano: i seggiolai di Manzano e i coltellinai di Maniago*, in *Rivista Geografica Italiana*, I, 1963
- VIRGILIO G., *Andare per castelli. Itinerari in Friuli Venezia Giulia*, Udine, Forum, 2003, voll. 3.

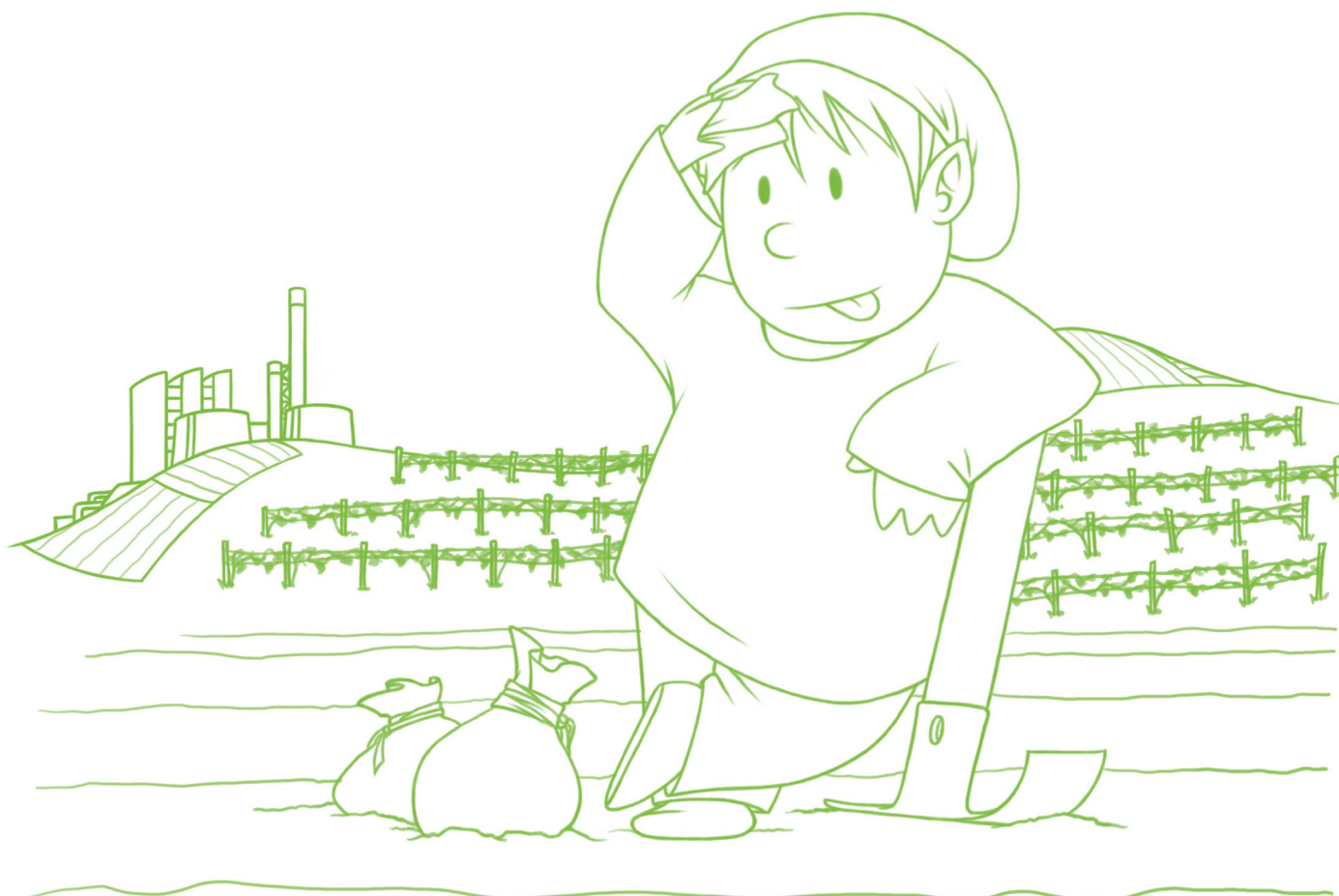
altri
materiâl

- DONAZZOLO CRISTANTE C., RAMPINI A. (par cure di), *Obiettivo Friuli. 1860-1960. Fotografie di un secolo*, I.R.P.A.C. e Civici Musei, Udine, 2005.
- REGIONE AUTONOMA FRIULI VENEZIA GIULIA –DIREZIONE CENTRALE RISORSE AGRICOLE, NATURALI E FORESTALI, *Aree naturali protette del Friuli Venezia Giulia*, Udine, RAFVG, 2008, (cofanet cun schedis).



Visitis *Bosc dal Roman*, Spesse di Cividât
sugjeridis *Cjase des Paveis*, Bordan
Cuel e fuart, Osôf
Ecomuseu "Lis Aganis" des Dolomitis furlanis, Manià
Ecomuseu des aghis dal teritori di Glemone, Ospedâl di Glemone
Ecomuseu Cjanâl di Resie, Resie
Museu de Centrâl, Malnîs
Museu de art dal fari e dal curtis, Manià
Museu de tiere dai nûf cjistiei, Atimis
Museu de vite contadine "Cjase Cocel", Feagne
Museu di storie contadine, Fontanebuine di Pagnà
Museu di storie de Grande Vuere, Gurize
Mostre permanente "Boscs, Om, Economie tal Friûl Vignesie Julie", Vençon
Centris urbans: Manià, Sant Denêl, Glemone, Cividât
Borcs rurâi: Frisanc, Pofavri, Midun, Ramandul, Dolegne, Sant Florean dal Cuel
Cjistiei: Cjanive, Manià, Darcjan Disore, Vilalte, Breçà, Partistagn, Faedis, Gronunberc, Cormons, Gurize
Borcs fortificâts: Vençon, Sante Margarite
Visite a un stabiliment di persuts e/o a une latarie turnarie

Contats *Comunitât di mont Friûl Ocidentâl*, Barcis
utii *Comunitât di mont Tor*, Nadison, Cuel, Sant Pieri dai Sclavons
Comunitât Culinâr dal Friûl, Colorêt di Montaban
Consorzi dai Cjistiei dal Friûl Vignesie Julie, Colorêt di Montaban
Parc des Prealps Juliis, Prât di Resie





Agriculture e arlevament

Policulture



Contadins a vore in culine tai prins agns dal Nûfcent



Une aziende agricole tradizionâl

Il sfrutament agricul de fasce pedemontane e des areis culinârs furlanis al à simpri garantît une produzion suficiente a sodisfâ lis dibisugnis alimentârs essenziâls de popolazion e, in plui di cualchi realtât, e à significât, cu la vendite tal marcjât locâl, ancje un bon contribût ae composizion dal redit familiâr.

In plui dai prodots che si podevin racuei cun facilitât tal bosc, cjastinis in particolâr, la lavorazion dai cjamps, ancje se dispès pôc judade des cundizions morfologjichis, e à simpri providût la popolazion locâl di cierts aliments fundamentâls: dongje des ulivis, coltivadis za tal timp dai Romans e tornadis tai ultins agns, ancje se in quantitât limitade, lis produziions plui difondudis a jerin soledut la vît e i cereâi, sedi invernâi come il forment e il vuardi, sedi estîfs come la blave. Cun di plui a jerin patatis e ortaie, che nissune famee contadine no trascurave, di mût di procurâsi cun pocje spese almancul une part de sô diete di ogni dì, soledut tai mês plui cjalts (*cjapâ sù di cene*).

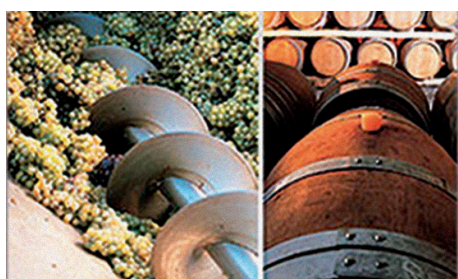




Un grant vignâl



Vignâi vieris e gnûfs



Dai vignâi ae ue e al vin

La imagjin, no dome economiche, dal Friûl e je leade a strent ae produzion di vin. Di fat la coltivazion de vîf e à caraterizât cuasi doi mil agns di storie de economie agrarie furlane, interessant soreud il paisaç culinâr. La coltivazion de vîf tes tieris dal Friûl e je documentade za tal III secul p. di C., ancje se al è stât plui indevant, cui Romans, che la viticulture e à cjàpât pît pardabon par difusion e impuartance, tant che Aquilee e jere un dai marcjâts dai vins principâi dal Imperi. Di sigûr, par dute la lungje ocupazion dal Friûl di bande de Serenissime, il vin al jere considerât une grande – se no la plui impuartante – ricjece de tiere furlane. I luncs agns di vuere, tra Vignesie e la Austrie prin, tra Napoleon e la Austrie dopo, e plui indevant lis dôs tragjichis vueris mondiâls, a àn causât cuintricolps une vore fuarts su la economie vitivinicule furlane, puartant vie tiere ai vignâi, ruvinant i raccolts, danegjant i lûcs di produzion, lis cantinis. Si à di tignî cont ancje dal impat che la filossare, il pedoli de vîf, al à vût sui vignâi dal Friûl, drazant cuasi dal dut lis cualitâts mancual resistantis e domandant un mudament radicâl tal mût di coltivâ la plante. La riprese dal setôr, a partî dai agns Sessante dal secul a pene passât, e je stade rapide, a dimostrazion di trop tacâts che a jerin i furlans, e soreud i contadins furlans, ae vîf e al so famôs e tant preseât prodot di trasformazion.

Lis ondulacions dolci dai Cuei Orientâi dal Friûl e dal Cuei a son cognossudis tal mont pe coltivazion di vîfs di cualitât, che a garantissin la produzion e la vendite di vins gustôs, blancs e neris, buine part di lôr premiâts cu la marche di Denominazion di Origjin Controlade (DOC). Dome tes culinis jenfri la Tor e il Lusinç a son plui di 400 aziendis ricognossudis e une superficie complessive destinade a vignâl di plui di doi mil etars.

Il Picolit e il Ramandul, tra i blancs, e il Sclopetin, il Pinot neri, il Refosc dal pecol ros e il Pignûl tra i neris, dome par nomenâ cualchidune des varietâts plui prestigjosis e mancual difondudis, a son il risultât di une cumbinazion armoniche di fatôrs, in particulâr lis cundizions gjeo-pedologjichis. Di fat, la alternance di strâts di arenarie e ponche (*flysch*), une vore friabii, e fâs sì che i terens a sedin une vore adats ae cressite de vîf.

Si pues dî che in chestis culinis, gjavât cualchi façolet di tiere lassât a bosc, soreud tes cuestis plui soregladis, dongje e ad ôr di chei riuluts che a caraterizin la rêf idrografiche secondarie de fasse culinâr dal Friûl, l'om al è intervignût cun fuarce, ancje se par fortune cun avonde sintiment, par modificândi il profil, traviers di oparis di sgjâf e teraçament a roncs, di mût di aumentâ la produzion di vin. Il risultât al è un paisaç une vore antropizât, ma che al mostre par solit un bon ecuilibri te sô organizazion.



Il purcit



Il cjôt



Si cope il purcit



(Pan e) salam

Il purcit e la sô cjar a rapresentin te storie dal Friûl un aliment impuartant e di gran valôr nutritîf. Se une volte al furnive la taule soledut des fameis sioris, e di fat al comparis in tancj documents cjatâts tai archivis di impuartantis fameis di maiorents, in di di vuê al rapresente un plat tra i plui comuns, che si cjate simpri tes sagris di paîs e tai moments di fieste dentri e fûr de famee.

La sô scree uficiâl come plat fundamentâl e contribût impuartant ae alimentazion dai furlans e fo, cun ogni probabilitât, te prime Ete di Mieç, ai tims de dominazion langobarde, cuant che, cul rimboschîsi progressîf des culinîs, e cressè ancje la popolazion di cenglârs e purcits salvadis. Di in chê volte il purcit al à caracterizât la cusine e la diete dai furlans, fasint la fortune di chei che lu arlevavin e introdusint adiriture un mistîr gnûf, chel dal purcitâr, une figure professionâl tant dificile di cjatâ in di di vuê. Il purcit nostran, ae fonde de produzion dai persuts di Sant Denêl, famôs in dut il mont, al è di cualitât avonde piçule; di lui, come che si sa, no si bute vie nuie: cu lis cuessis si fasin i persuts, cul sanc la mule e la boldone, cui polmons la polmone, cui tais plui preseâts bistechis, rost e diviers insacâts, tignûts dentri intune rêf fate cui budiei de puare bestie. Salams, luianiis e il tradizional muset si cjatin te cusine tradizional di dute la regjon, cun cualchi variazion di une zone a chê altre. Il muset in particolâr, compagnât de bruade (râfs lassâts a fermentâ te trape), al è diventât, dutun cul frico, il plat nazional furlan.

La tradizion dal purcitâ, vâl a dî di copâ il purcit, e à rapresentât par secui un moment une vore impuartant tal calendari des voris e de organizazion sociâl dal mont contadin furlan. La di che si purcitave, di fat, e jere une ocasion di fieste par dute la famee, che e vignive judade di amîs e cognossincj, e tal stes timp e segnave une tape fundamentâl tal contest de economie domestiche. E seguive, di fat, un lunc periodi dedicât a tirâ sù in cjase il purcit e e introduseve une fase di sigurece dal pont di viste alimentâr pe famee.



Il lavôr tradizional e lis gnovis realtâts produtivis

L'artesanât



I scarpets

La industrie



La zone industriâl di Riul

Il procès di industrializazion che al à interessât il Friûl dopo de seconde vuere mondiâl, e che al à vût une acelerazion particulâr te fase di ricostruzion dopo dal taramot dal 1976, al à viodût a nassi te zone pedemontane e culinâr une varietât di areis industriâls e artesanâls specializadis in setôrs produtîfs diferents. In cualchi câs il svilup industriâl al è leât ae storie de economie locâl, rapresentant une version moderne di mistîrs antîcs – dai batifier ai curtissârs te zone di Manià, dai lavorents a domicili a lis impresis di manufature tessile te zone di Glemone, dai scarpelins di une volte ai lavoradôrs de edilizie di cumò tal Friûl occidentâl, dai artesans dai scarpets aes fabbrichis di çavatis a Sant Denêl.

No mancjn, però, esemplis di industrializazion plui resinte, leade a sieltis di planificazion e programazion economiche a nivel regionâl e ancje locâl, che a àn puartât ae istituzion tai agns '60 dal secul stât des zonis di svilup industriâl: chê di Riul caraterizade de presince, soredu, di impresis metalurgjichis e dal mobil, e chê di Cividât, cun implants siderurgjics e di lavorazion e trasformazion dal açâr.

A son di nomenâ, po dopo, lis impresis mediis e piçulis dal setôr estratîf – gjavis di marmul e di piere, gjavis di clap par fâ cjalcine, gjavis di glerie e di ponche – avonde numerosis sedi te pedemontane des Prealps Cjargnelis, dongje Cjanive, da pît dal Cansei, e te zone di Travês, sedi tes Valadis dal Nadison e te zone di Torean di Cividât, famose pe estrazion e lavorazion de *piere piacentine*, clamade ancje *piere di Torean*.

Persut e no dome



I stabiliments di persuts...



...e i persuts

La produzion alimentâr, tradizionalmenti presinte a nivel artesanâl te zone culinâr e pedemontane, e je simpri plui cognossude e preseade, in Italie e ancje tal forest. I persuts di Sant Denêl e la gubane di Cividât a rapresentin i prodots plui prestigjôs de manufature alimentâr di dut il Friûl, ma a son compagnâts di une varietât di altris produziions: i formadis e chei altris prodots de trasformazion dal lat des tantis latariis sparniçadis te fasse pedemontane e tai arcs culinârs, di Feagne a Cosean, di Cividât a Glemone, di Cjanive a Spilimberc, dome par nomenânt cualchidune; la trute di Sant Denêl; i dolçs; la robe insacade in gjenerâl, tra cheste la famose *pitina* dal Friûl occidentâl; in fin i vins une vore preseâts, soredu tes areis dai Cuei Orientâi e dal Cuei.

La concentrazion di aziendis te zone di Sant Denêl e à puartât, che al è pôc timp, ae creazion dal Parc Alimentâr, l'ultin dai distret produtîfs nassûts in Friûl par volontât de leç regionâl dal 1999, finalizade ae creazion dai distrets industriâi. La zone interessade e cjape dentri il teritori di cinc comuns in plui di Sant Denêl, e un totâl di un centenâr di aziendis, buine part ocupadis tal setôr de lavorazion e conservazion dal persut e dai insacâts e in chel de lavorazion dal lat e de produzion di formadi.

Lis Valadis dal Nadison a son cognossudis in dute Italie pe gubane e pai strucs, dolçs prodots di cualchi imprese medio-grande, organizade cun proceduris industriâls, e di un grum di aziendis familiârs une vore piçulis, tant che fors e scaletariis.

In plui, al è interessant di notâ che in cualchidune des valadis plui internis e margjinâls de pedemontane si sta cirint di valorizâ prodots alimentârs derivâts de trasformazion e conservazion di plantis, jerbis, pomis e foncs, soredu cul obietîf di dâ un lavôr ai zovins dal puest.



I curtis



Il Museu de art dal fari e dal curtis



Intune sale si ricostruis il lavôr dai curtissârs

A Manià, capitâl nazional dal curtis, al è il *Il Museu de art dal fari e dal curtis*, testimoniance di une tradizion ancjemò vive, che e à savût modernizâsi trasformantsi in maniere radicâl. Il museu al à sede intun fabricât prestigjôs ristrutturât di pôc timp, biel esempli di archeologjie industriâl, che fin tai prins agns dal Nûfcent al deve acet a une des aziendis plui impuartantis pe produzion di curtis. Un centri museâl che al testimonee une tradizion che no je sparide ma cambiade di plante fûr modernizantsi.

In efietis, lis aziendis di cumò, metudis adun tal Distret industriâl dal curtis e che a fasin part cuasi dutis dal *Consorzio coltellinai* – il consorzi dal curtissârs maniaghês che al cure la imagjin e la comercializazion dal prodot – a rapresentin l'ultin anel di un procès evolutîf lunc e articolât, tacât, secuî indaûr, tes fariis medievâls. Cun buine probabilitât e je la bondance di aghe, che canalizade e produseve la energjie indispensabile pes lavorazions dai batifier, a jessi stade la reson principâl dal disvilup di chest setôr produtîf, e no la presince di cualchi filon di materiâl ferôs te mont daûr dal paîs.

Tal imprim lis ativitâts di trasformazion a jerin indreçadis soledut ae produzion di imprescj par taiâ, doprâts tal lavôr dai cjamps e pal ecuipajament dai soldâts. Probabilmentri al è dome cul secul XVIII che cualchi mestri artisan si specialize te produzion di curtis. Interessante e utile e jere la colaborazion nassude tra i curtissârs di Manià e i cramârs dal Cjanâl de Ciline, che a garantivin la vendite dai prodots tai marcjâts dal Friûl.

Ore presint a lavorin a Manià diversis aziendis, ancje une vore grandis, che in ogni câs a produsin alì dome cualchi model di curtis, par solit i plui prestigjôs dal lôr catalic; pal rest dutis lis ditis a àn delocalizât la lôr produzion tal forest, dulà che il cost dal lavôr al è plui convenient, no vint savût resisti aes domandis dal marcjât globâl.

Lis risorsis dal teritori par un turisim culturâl

Un patrimoni unic



Tra morârs, cuei e paîs

La fasse pedemontane e culinâr e presente un patrimoni storic, architetonico e naturâl di grant valôr, che al forme un dai paisaçs tra i plui svariâts e interessants de region.

Cundut achel, il turisim praticât in cheste zone nol è par solit stanziâl – la classiche vilegiature –, ma pitost al è leât a escursions di une di o di un fin di setemane viers citâts o borcs storics, fuarts antîcs e cjasis nobiliârs, parcs e ambients naturâi particolârs, caraterizâts di une vegjetazion vivarose e di une grande bondance di aghe.

Pal plui, i visitadôrs di cheste part dal Friûl a son a stâ plui o mancul dongje, e magari a aprofitin par cjapâ part a manifestazions o fiestis tradizionâls o a àn voie di cerçâ plats tipics e vins speciâi; o pûr a son int che e je in ferie al mâr o in mont e e decît di lâ a fâ cualchi escursion di une zornade intune des localitâts storichis e artistichis plui carateristichis e famosis de fasse culinâr.



Une nature protete e valorizade



Il lâc di Curnin



Il Bosc dal Roman a Spesse di Cividât

L'escursionisim al cjate intes culinis furlanis une destinazion privilegjade, in grazie de varietât morfologjiche, ambientâl e paisagjistiche che lis caraterize. Il teritori, che si zove di un clime morestât e un bon nivel di ploie, al è contrassegnât di culinis verdis traversadis di flums e di rius plens di aghe, dispès intervaladis di laguts e vals paludosis.

Lis zonis protetis e valorizadis a son cetantis, e a ufrissin ocasions interessantis di visite e di studi.

Le Risiervis naturâls regionâls de Fôs de Ciline e dal Lâc di Curnin, i Biotops naturâi regionâi de Aghe Colade di Sant Denêl, dal Palût di Fontane Abis a Buie, dei Prâts umits dai Cuadris di Feagne, des Torberis di Secuals, di Cjasesole di Maian, di Chichinot a Cjassà e di Borc Piorâr a Morùs a son la dimostrazion de particolaritât e bielece di chest teritori.

A Vençon, un dai Comuns che a fasin part dal Parc naturâl regionâl des Prealps Juliis, e je la mostre permanente *Boscs, Om, Economie tal Friûl Vignesie Julie*, che e presente la storie dai boscs e dai lôr ecosistemis.

Tai Cuei Orientâi, il Parc dal Bosc dal Roman, dulà che a paronin il rôl, il cervat, l'aier, il cjarpin blanc e neri, cui siei cincuantetrê etars sparagnâts ai vignâi che lu contornin dut intor, al rapresente un ambient di grant valôr botanic e faunistic che si preste a ativitâts didatichis e ricreativis, come ancje il Parc di Sant Florean, dongje di Polcenic, e il Bosc di Plessive, tal comun di Cormons.

Une maniere gnove di intindi il turisim, pensât intune prospetive di sostignibilitât e cuntun valôr didatic grant, e je chê ufierte dai ecomuseus, une forme museâl inovative che e cîr di valorizâ lis risorsis ambientâls, storichis, culturâls e paisagjistichis in acuardi cu la comunitât locâl, che si impegne a viodi dal so teritori di mût di recuperâ, valorizâ e promovi un contest e une cualitât de vite miôr. Lis primis trê structuris, ricognossudis de L.R. 10/2006, a son propit te zone pedemontane e culinâr: dôs a cjapin in considerazion il teme de aghe – l'Ecomuseu des Dolomitis Furlanis *Lis Aganis* a Manià e l'Ecomuseu des aghis dal teritori di Glemone a Glemone –, invezit il tierç, l'Ecomuseu Cjanâl di Resie, al intint valorizâ lis peculiaritâts culturâls, storichis e naturâls di chê valade.



I logos dai Ecomuseu





Il patrimoni culturâl



Il borc di Pofavri



Cjase Cocel a Feagne



Il Cjistiell e il borc di Colorêt di Montalban



Trincee des Frascjans a Foian

Da pît des Prealps Cjargnelis e in dute la fasse culinâr che dal Tiliment e rive a Gurize, a son localitâts tra lis plui interessantis, cognossudis e conservadis dal Friûl. La grande impuartance storiche, culturâl, architettoniche e artistiche des citadinis di Cjanive, Polcenic, Davian e Manià, Sant Denêl, Vençon – monument nazionâl –, Glemone, Cividât – candidade a jentrâ tal Patrimoni de Umanitât Unesco –, Cormons e la stesse Gurize, lis propon tant che destinazions turisticis fundamentâls e di no podê trascurâ. Ma dongje di lôr no àn di jessi dismenteâts i paîs e i borcs plui piçui sparniçâts par dute la zone culinâr, dulà che la architecture spontanee prime, e la ricostruzion post-taramot dopo, a àn prodot localitâts interessantis. Tra i “Borcs plui bieî de Italie” a son di ricuardâ Pofavri, daûr Manià, e Feagne tal Anfiteatri morenic. Simpri a Feagne une vore famôs pal grant valôr didatic al è il Museu de vite contadine di Cjase Cocel, nassût par testimonee aes gjenerazions plui zovinis il passât resint – prime dal boom economic – di chês zone, ancje cu la ricostruzion di ambients e la coltivazion di terens in maniere tradizionâl. Pôc lontan, a Fontanebuine di Pagnà, – altri borc cuntun grant valôr storic e paisagjistic – al è il Museu di storie contadine, inveceit a Grote, borc di Fare dal Lusing, al è viert il Museu di Documentazion de Civiltât Contadine Furlane; ducj i doi a metin adun ogjets e imprescj doprâts une volte tes voris di cjase e in chês dai cjamps.

La visite ai tancj cjistiei, fuarts, borcs fortificâts e cjasis signorîls e ufris ai turiscj un itinerari une vore interessant, de Livence al Lusing. Di fat, chestis costruzions a documentin in maniere concrete la storie de ete feudâl e de nassite dai cjistiei tal Friûl, cundut che, cul taramot dal 1976, une gran part e sedi stade sdrumade o ruvinade e tancj a sedin ancjemò daûr a jessi restaurâts o ricostruîts. In plui, la visite cualchi volte e je impussibile parcè che i fabricâts a son abitazions privadis viertis dome in ciertis occasions; ma, dispès, i fabricâts a son stâts adatâts par jessi doprâts par cunvignis, cerimonis, mostris. Sui cuei dal Anfiteatri morenic e je stade realizade la Strade dai cjistiei e dal persut che e compagne i escursionscj te discuierte des tantis atrazions storichis di chês zone; plui a est, lis struturis fortificadis fatis sù tai comuns di Nimis, Atimis, Faedis e Paulêt a metin adun il Museu de tiere dai nûf cjistiei. Ancje tal Friûl occidentâl a son percors che a valorizin i cjistiei e i borcs fortificâts, dulà che si tegnin manifestazions e rievocazions storichis, par esempli a Cjanive, Manià, Top, Solimberc, Flauigne.

I percors di visite storicis in Friûl no puedin trascurâ i lûcs des batais de Prime Vuere Mondial e i Museus di storie che a cheste vuere a son stâts dedicâts. Il fuart di Osôf, la zone tra Sant Denêl, Ruvigne e Forgjarie e soledut la zone di confin des Valadis dal Nadison e dal Cjars a àn viodût batais tra lis plui cruentis, dulà che i esercits si son frontâts intune vuere infinide di trincee che e à lassât olmis che si viodin ancjemò vuê. Chestis localitâts, al baste pensâ a Cjaurêt, Gurize, il Lusing, a àn alimentât une grande documentazion storiche, fotografiche, leterarie, di reperts e di ricuarts, metude dongje intune serie di museus, piçulis mostris permanentis, colezions publichis e privadis simpri plui seguidis di chel che al è clamât il *turism de memorie*. In cont di chest, al è di ricuardâ che tai ultins agns si à lavorât tant par comedâ lis trinceis, lis postazions, lis fortificazions e i trois doprâts dai soldâts te Grande Vuere, e a son stadis organizadis diversis rievocazions storichis tai lûcs des batais. Lis localitâts che une volte a jerin taiadis in doi dal confin vuê a son unidis di percors che, tal non dal ricuart, a àn trasformât i trois di vuere in trois di pâs.

In dut il teritori, po dopo, si cjatin testimoneeancis des ativitâts proto artesanâls e proto industriâls davueltis dai oms vie pai ultins secuî: fornâs di cjalcine e modons, fariis, mulins e buteghis di marangons, tiessiduris,



Museu de Centrâl di Malnîs

carteris, filandis e industriis mecanichis e cussì indevant, che di fat a son un patrimoni un grum impuartant pe storie de economie e de presince umane ta chest teritori. Chest patrimoni, dispès trasformât, bandonât o degradât, in ciert câs al è stât recuperât par finalitâts culturâls e tant che testemoneance di archeologjie industriâl. Tra i esemplis positîfs o ricuardin la centrâl idroelettriche di Malnîs, che e à mantignude intate la sô strutture originâl diventant Museu de Centrâl, dedicât ae aghe e ae energjie. Il Museu al è ancje pont museâl Science Center dal Imagjinari Scientific di Triest, che al à prontât il percors didatic "Fenomena" e che al gjestis simpri a Malnîs, te ex latarie, il Geo Centre, un museu di stamp inovatîf dedicât ae gjeografie, al teritori e al ambient.

Il patrimoni eno-gastronomic



Un Bed and breakfast intun vieri mulin ristrutturât

La ospitalitât te fasse culinâr, propit pe tipologjie particulâr di turiscj che e riclame, e je ufierte soledut di ostariis, tratoriis, agriturisims e bed & breakfast vignûts sù in gran numar tai ultins agns a dimostrazion dal bon gradiment dai visitadôrs, otignût cun prodots di cualitât a bon presi e ancje cun manifestazions che a metin in mostre la gastronomie locâl.

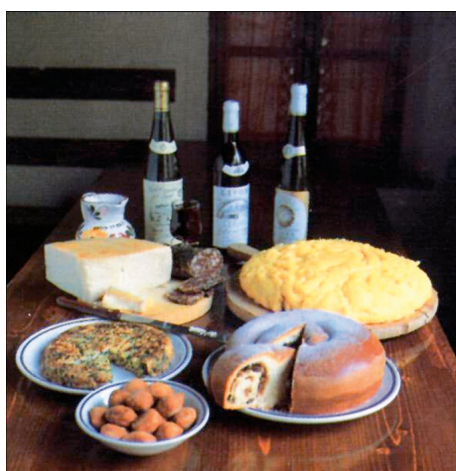
Soredut i agriturisims – dulà che dispès e je vive la testemoneance de civiltât contadine di une volte –, fondâts su la idee di eco-compatibilitât, a tirin dongje une clientele numerose, che e rive di diviersis bandis a cirî un contat diret ma respietôs cu la nature. Tai agriturisims – come ancje tes sagris di paîs dedicadis ai varis prodots – si pues vê une cerce de cusine tradizional furlane, fate par solit di plats pôc elaborâts, sempliçs e gjenuins, che a doprin i prodots che un teritori "puar" al podeve e al pues ufrî e bestiis tiradis sù in cjase. Al è di sotliniâ che tes Valadis dal Nadison e tal Friûl orientâl diviers plats de tradizion a son stâts influençâts des culturis di di là dal confin. Riscuvierte e des voltis interpretade in maniere plui sofisticade, in di di vuê la cusine furlane e je preseade, soledut tai fins di setemane, di une vore di apassionâts.

Su lis taulis dal teritori culinâr – dome par nomenâ i plats plui cognossûts e comuns – si cjatin cuasi dapardut la polente, zale e des voltis blancje; il formadi plui o mancûl stagjonât; il frico, formadi disfât e frizût te fersorie, che al pues jessi dâr e crostulin o pûr tenar se fat cu lis patatis; lis fertaiis cu lis jerbis; lis sopis e lis mignestris; il vuardi fat come risot; macarons di ogni sorte, cuinçâts tai mûts plui fantasiôs; tra lis verduris il lidric cul poc, il sclopit (lis menadis dal *Silene vulgaris Garcke*, cognossudis ancje come jerbucis o grisulò) e lis menadis dal urtiçon; i foncs; la robe purcine. In particulâr, dongje dal salam e de *peta* o *pitina*, un prodot tipic de pedemontane nord-ocidentâl, si scuen nomenâ il muset, il plui tipic dai insacâts furlans, par solit compagnât de broade, râfs acits metûts te trape.

Dongje di chescj plats, che si cjatin un pôc par dut, a son altris carateristics di une cierte zone. Il plui famôs, ancje a nivel internazionâl, al è il persut di Sant Denêl che, in grazie dal aiar particulâr de zone di produzion, al à un savôr inconfondibil.

In dute la regjon culinâr si cjate une varietât di dolçs; tra chei des fiestis, i plui famôs a son di sigûr la gubane e i strucs des Valadis dal Nadison e la *putizza* di Gurize; invezit i colaçs, cicimbelis tradizionalis cun tantis variantis che i santui a devin in regâl ai fruts che si cresemavin, in di di vuê si cjatin cun plui dificultât.

Leât al agriturisim, al à simpri plui impuartance l'*enoturisim*, pensât par chei che a presein la culture dal bon bevi e che a vuelin cognossi i diviers



I prodots tipics de culine



Il frico, plat nazionâl furlan



Paisaç tes "Stradis dal vin"

aspiets dal teritori di produzion dal vin. Cheste ativitât e je sostignude, in particolâr, de associazion Moviment Turisim dal Vin dal Friûl Vignesie Julie che, cun diviersis manifestazions – par esempi *Cantine aperte* –, e propon percors tematics articolâts in Stradis dal Vin, itineraris par enoturiscj finalizâts ae cognossince di vins, cantinis, prodots tipics, ma ancje des bielecis dal paisaç furlan. Di fat, restant dentri de fasse culinâr, l'enturist che al vedi voie di visitâ lis zonis DOC dai Cui Orientât dal Friûl, dal Cui e de zone alte des Gravis dal Friûl, no dome al cjatarà un teritori plen di incjant, ma ancje vins tra i plui bogns de regjon.

L'enturisim al è favorît ancje des tantis fiestis e sagris dedicadis al vin che si tegnin vie pal an. Lis Fiestis dal Vin di Buri, Cuar di Rosacis, Faedis (fieste che si ten dutun cu la Sagre des freulis), Cormons, Nimis a son tra lis manifestazions plui impuartantis de zone, che a clamin dongje visitadôrs ancje di lontan, esperts come ancje sempliçs apassionâts.

Fiestis, sagris e manifestazions



Il Pignarûl grant di Coie di Tarcint



La Via Crucis animade di Cicunins

Un element di fuarte atrazion turistiche te fasse culinâr e pedemontane a son lis tantis manifestazions di caratar diferent che si davuelzin vie pal an, in stât di sodisfâ i guscj e interès di ogni visitadôr, tal stes timp fasint cognossi a ducj il teritori.

Leadis ai rituâi epifanics, lis manifestazion plui cognossudis a son a Glemone cu la Messe dal Talar, a Cividât cu la Messe dal Spadon, a Tarcint cul *Pignarûl grant* che, interpretant la direzion dal fum, al da indicazioni su cemût che al sarà l'an che al ven.

Il Carnevâl al ufris un grum di atrazions cu lis sôs tradizions e sfiladis in mascare; lis plui famosis e particolârs de zone culinâr a son forsit chês des Valadis dal Nadison e di Nimis.

Leâts a aspiets di religjositât a son la Raprezentazion de Via Crucis a Cicunins di Feagne il Vinars Sant; il Pelegrinaç dai 8 di Setembar al Santuari di Madone di Mont pe fieste de nativitât de Madone, a ricuart dal taramot dal 1976; lis tantis fiestis leadis ai sants patrons dai paîs, ai sants titolârs des gleseutis di campagne, aes rogazions e ai tradizionâi *Perdons* di ringraziament pe produzion agricole, come chel di Prestent, famôs pes rosis di cjarte, e di Clauzêt. A son po dopo i diviers presepis di Nadâl che a clamin dongje un grum di apassionâts.

Vie pal Istât, une vore preeadis a son lis grandis fiestis dedicadis al folklore cun grups che a rivin di dut il mont: la Rassegne internazionâl dal folklore di Davian-Plancjaval, il *Festival dei cuori* di Tarcint, la Fieste dai popui de Mitteleuropa di Cormons, il Festival mondiâl dal folklore di Gurize. Apontaments culturâi di grant interès a son il Mittelfest di Cividât, impuartante manifestazion di musiche, danze e teatri dai paîs de Europe centrâl, e *Stazione di Topolò/Postaja Topolove*, dal non dal paîs des Valadis dal Nadison dulà che si ten, une manifestazion internazionâl che e tocje setôrs diferents de art e de comunicazion – filmâts, disens, fotografiis, musiche, poesie, teatri – e che e viôt la partecipazion di artiscj di dut il mont, atîfs te ricercje e sperimentazion di lengaçs gnûfs.



Ricostruzion storiche a Cormons

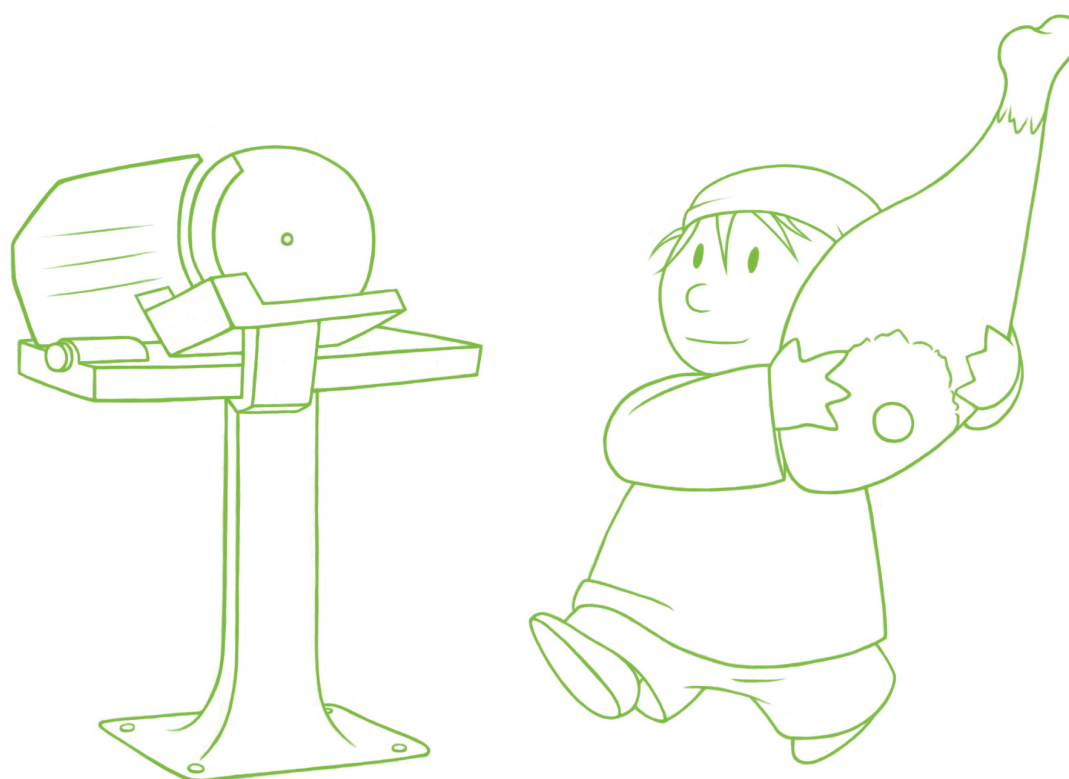


Aria di Festa a Sant Denêl

Une vore vivarosis e preseadis dal public a sono ancje lis rievocacions storichis medievâls a Cjanive, Manià, Glemone e Cividât, e chê rinassimentâl a Cormons che e ricuarde l'edit di Massimilian I di Absburc. Jenfri rievocazion storiche e folklore a son, po dopo, il Pali dai Borcs e la pluricentinarie Corse dai mus di Feagne.

A son di ricuardâ ancje i events leâts a lis ativitâts dal om: la Mostre dal artesanât che si ten in ocasion dal Festival di Maian e la *Sagra dei sest* di Polcenic, mostre-marcjât dai zeis e dai ogjets di venc.

Ma a son soledut lis fiestis e lis sagris dedicadis ai prodots eno-gastronomicis a riclamâ i numars plui grancj di visitadôrs. Tra lis plui frecuentadis e je *Aria di festa* a Sant Denêl che, dal 1985, e je diventade la fieste internazionâl dal persut. In plui, viodude la cuantitât di int che lis visite, no son di dismenteâ la Fieste de coce a Vençon, *Formaggi e dintorni* a Glemone, la Sagre des freulis e de frambue a Atimis, la Sagre de frambue e de cirignicule a Trasaghis, la Sagre des cjastinis a Val di Sofumberc, *Un biel vivi*, manifestazion itinerante promovude des prolocos de Comunitât Culinâr, il Marcjât di Sant Zuan a Manià, *Paesi aperti* tra Andreis e Frisanc.





Tra gjeografie e storie

Borcs e paîs fortificâts: Darcjan e Vençon tra culture e memorie

Darcjan



Lis dolcis culinis morenichis

Rivis Darcjan si cjate a nord-ovest di Udin, tra Feagne e Sant Denêl, tal cercli plui esterni des culinis morenichis dal Friûl centrâl.

Lis culinis dongje dal paîs a son caraterizadis di incisions profundis e valadis dulà che a vegnin jù rius come il Cuar, che al cor in chel che si pense al fos l'antîc jet dal Tiliment, une valade glaciâl une vore largje. Il teritori al è ancje traversât dal cjanâl de Ledre e dal cjanâl di Gjavons, che insieme a metin adun une rêt di cjanâi artificiâi che a alimentin centrâls eletrichis e une volte ancje batifiers e mulins.

In chest contest morfologjic fat di teraçaments, culinis e rivis une vore dolcis, i prâts si compagnin a boscuts spontanis, cun plantis sedi coladicis sedi a cressite lungje.

Di Trican a Darcjan



La Acuile patriarcjâl steme de Patrie dal Friûl

La conformazion dal teritori e la presince di flums e rius a àn fat in maniere che la zone e fos popolade bielzà te preistorie, come che a testemonein i rescj di un cjastelîr dal II mileni p. di C., fat sù propit ae confluence dal Cuar cul so affluent Petoc, un sît favorevul ancje parcè che facil di difindi. Plui inlà tai secui a rivarin i romans e i langobarts, come che a mostrin lis tantis tombis scuvieris te zone.

Vie pai secui altris invasôrs a passarin par cheste part centrâl dal Friûl, lassant daûr di lôr tragjediis e distruzions. Cheste situazion di instabilitât e finì cuant che l'imperadôr todesc Oton I di Sassonie al assegnà il feut a une antighe famee, di indulà che si pense che al rivi il toponim dal comun, cuasi di sigûr di origjin prediâl, cun ogni probabilitât dal non *Triccus*, *Trican*, e di chest Darcjan.

E jere une cjasade une vore prestigjose, cun possediments te aree culinâr li dongje e in Istrie, e incarghis impuartantis ae cort dal Patriarcje di Aquilee. Cheste posizion sociâl autorevule e je confermada dal fat che te assemblee parlamentâr de Patrie dal Friûl la famee dai Darcjans e veve une funzion di prin plan, come che al è ricuardât ancje tal document dal *Chronicon Spilimbergense*, dulà che al è ripuartât sedi il toponim di Trican (Darcjan) che il titul nobiliâr di conts dât ae cjasade.



I cjistiei di Darcjan



Il cjistiel disore



Lis muris



Un paisaç ecuibrât

Lis origjins dal borc a coincidin cun chês dal cjistiel di Trican-Darcjan e a van indaûr fintremai al secul XI. Te Ete di Mieç i cjistiei a jerin doi: chel disore, distrut plui voltis al timp des invasions barbarichis, simpri tornât a fâ sù e cumò un dai miôr mantignûts di dut il Friûl, e un disot su la rive dal Cuar, sdrumât no si sa ben di cui: forsi par un svindic dal patriarcje Nicolau di Lussemburg o intune incursion dai Turcs tal secul XV. Di sigûr il cjistiel al jere fat sù dongje de Gleseute di Sant Maur, fabricât religjôs che si pense che al fasès part dal cjistiel; cualchi paviment a mosaic al è dut ce che al reste de antiche strutture di Darcjan disot.

Invezit, il cjistiel di Darcjan disore al conserve cuasi dal dut la sô antiche forme medievâl, cun trê centis di muris cun curmei cuadrâts vuelfs, a dimostrazion dal fuart leam cul Patriarcjât, cualchi toc dal cjaminament di ronde, une part di une gruesse torate, ce che al reste di un antîc puint jevadôr e, soredut interessant, il turion centrâl cun triforis de ete romaniche tarde. Simpri dentri dal complès e je la gleseute de Madone de Nêf; il so valôr artistic al è leât in particolâr ae abside dal Tresinte e al altâr de metât dal secul XVIII, rivât chi di Udin tal 1875 dopo de sopression de glesie citadine dai Sants Ermacure e Fortunât. Cualchi stanzie de antiche residence dai conts e conserve lis decorazions origjinariis, cun stucs dal Sietcent e pituris che a somearessin di scuele venite.

Tal 1420 il feut dai Darcjans al passà sot de jurisdizion de Serenissime, che tal 1667 ur confermà il titul di Conts de Republiche Venite. Tal 1961 la famee e vendè il cjistiel che cumò al è di proprietât private.

Vençon



La strente dal Tiliment a Vençon

Vençon, localitât medievâl di grant interès storic e artistic, al è un esempli impuartant di citadine fortificate, sierade di muris tor ator, cumò ricostruide dal dut e in maniere mirabile dopo che il taramot dal 1976 le veve sdrumade cuasi dute.

Si cjate a 35 km a nord di Udin, su la rive di çampe dal Tiliment, dominade dal Sant Simeon a nord-ovest, des rivis de Mont di Plauris a nord-est e de Mont di Ledis a sud-est.

La impuartance che la idrografie e à vût pe sô fondazion e je testemoneade tal toponim: il non di Vençon al ven dal riu Vençonasse che al traverse la citât a nord prin di butâsi tal Tiliment, e che al ven di *Auentione*, cuntune lidrîs prelatine che e vûl dî "sorzint", "riu".



Una storie lungje



Il borc fortificât



Lis muris e il Domo



La puarte



La capele di Sant Michêl dulà che a stan lis mumiis



Il Palaç comunâl

La posizion gjeografiche favorevule e à segnât la fortune e il disvilup di Vençon fintremai dal timp dai Celtis, jessint un pont di passaç obleât tra la planure e la mont, dulà che si strenç chê viertidure tra lis cjadenis prealpinis rapresentade dal jet dal Tiliment.

I romans, plui indevant, a faserin di Vençon une lôr *statio* dilunc de *Via Iulia Augusta*, che di Aquilee e leve a *Iulium Carnicum* – vuê Zui – e di li, passant pal pas di Mont di Crôs, ai marcjâts dal Noric. Il prin insediament, però, al vigni sù te ete caroline, cuant che, tal 923, a son documentadis pe prime volte lis *Clause de Abintione* (sclusis di Vençon). Cul Patriarcjât di Aquilee, che lu controlà fin dal 1077, Vençon al cuistà une posizion simpri plui impuartante sedi di vuardie e control sedi pai traffics comerciâi. Di fat, sul tacâ dal secul XIII il patriarcje Wolfger al veve assegnât Vençon tant che feut ai siôrs di Mels che, plui indevant, lu tignirin insieme cu la famee dai Tricans. Tal 1252 al tacà a Vençon un marcjât setemanâl che al diventà motîf di contrascj continuis cun Glemone, di mût che tal 1258 la citadine e decidè di protezisi cuntune dople muraie contornade di un fossâl profont jemplât di aghe. Pôc timp dopo la cjasade dai Mels, strache di proibizions e limitazions continuis ai cumierçs, e lassà il feut ai conts di Gurize. Di chest moment al scomençà un scuintri cul patriarcjât che al viodè l'alternâsi di presincis diversis fin che, dal 1420 al 1797, ançe Vençon nol diventà part de Republiche di Vignesie. Par Vençon, il timp de dominazion veneziane al fo caraterizât di magnificence artistiche e espansion demografiche, ma ançe de pierdite di impuartance tai traffics e dal decjadiment economic. Ae fin di une curte ocupazion napoleoniche dopo dal tratât di Cjampfuarnit, la citât e passà sot de dominazion austriache; in fin, tal 1866, e jentrà tal Ream di Italie, e di chê volte e spartis i events de storie cul rest dal Friûl.

La impuartance storiche, artistiche e culturâl di Vençon e à fat di mût che tal 1965 la citadine e fos nomenade 'Citât Monument di Italie'.

La citadele, come che si è svilupade vie pai secui, e à une plante esagonâl iregolâr definide di muris antighis furnidis di curmei – altis 8 metris e rinfuarcidis di 15 tors – e di un larc fossâl. Par mieç di trê puartis si jentrave in citât, dominade ancjemò vuê dal fabricât dal Domo dedicât a Sant Andree apuestul, in stîl gotic, opare dai mestri Zuan. Tacât ator dal Tresinte, il Domo al fo consacrât ai 2 di Avost dal 1338 dal Patriarcje Beltram di S. Geniès, copât dai nobii furlans ai 6 di Jugn dal 1350 tai cjamps dongje Sant Zorç de Richinvelde. Di in chê volte, ogni 6 di Jugn, l'aniversari de muart di Beltram al è ricuardât cun solenitât tal domo di Udin; vie pai secui al à cjapât pît il cult di Beltram, proclamât Sant e nomenât protetôr prime di Udin e di Glemone, po dopo ançe di dut il Friûl. Il Domo par ducj chescj significâts e pes modalitâts de ricostruzion al è diventât il simbul de rinassite post-taramot.

Interessants a son ançe il Palaç comunâl, biel esempli di architeture gotiche civil, fat sù tal 1390-1410, butât jù plui voltis e ricostruît; la capele di Sant Michêl, che e ten dentri de cripte lis famosis 'mumiis', che si son mantignudis par un procès di mumificazion naturâl; Cjase Marcurel, la plui antiche di Vençon (secul XI); Palaç Orgnani-Martina; Palaç Radiassi dome par nomenânt cualchidun.

Tal 1617, forsi par difindisi di un gnûf assalt dai imperiâi che a vevin cirût di cjapâ Vençon za tal secul prime, al fo tirât sù sul cuel un fuart in forme di steele, clamât "la Nâf". Di in chê volte, ançe pal spostament dai cumierçs, il paîs di Vençon nol è stât plui atacât.

Vint patît dams fuarts te Seconde Vuere mondiâl, Vençon al è stât distrut quasi dal dut dai taramots dai 6 di Mai e dai 15 di Setembar dal 1976. La ricostruzion, partide subit, e je stade puartade indevant par agns e agns cun grande energjie: in grazie di un lavôr meticolôs e cence precedents, fat in maniere filologjiche e par anastilos (piere su piere), Vençon al ve



La catastrofe dal taramot

indaûr la sô antighe bielege diventant un esempi di rinassite a nivel internazionâl.

In cheste maniere si à podût ristrutturâ lis muris e gran part dai fabricâts antîcs; tra i plui impuartants: la Tor de Puarte di Sant Gjinesi, l'ex convent agostinian, la glesie romaniche dai Sants Jacum e Ane, e il Palaç comunâl.

Un lûc reâl e virtuâl



La place di Vençon tes ripresis di *Addio alle Armi*

Ancje se, in di di vuê, la economie no víf dome di turisim, la ricjece storiche e culturâl de citât e la vicinace dal Parc regionâl des Prealps Juliis, nassût tal 1996, a clamin dongje ogni an cuasi cent mil turiscj, tancj di lôr forescj, conquistâts de bielege de citadine medievâl.

La particularitât dai lûcs e l'implant medievâl dal borc a àn ancje colpît l'interès di regjiscj famôs, che a àn zirât a Vençon films une vore cognossûts ambientâts te Prime vuere mondiâl. In particulâr a Vençon e li dongje a son stadis ziradis diviersis senis di *A Farewell to Arms* (par talian, *Addio alle armi*) di Charles Vidor (1957) cun Rock Hudson e Jennifer Jones, Alberto Sordi e Vittorio De Sica e di *La Grande Guerra* di Mario Monicelli (1959) cun Vittorio Gassman, Alberto Sordi, Silvana Mangano e Romolo Valli.

La ultime frontiere par Vençon e rive des tecnichis de realtât virtuâl. Di fat la Universitât di Udin cul Laboratori di Interazion Om-Machine e altris partners e à realizât la ricostruzion in 3D, vâl a dî in formât tridimensionâl, dal centri storic di Vençon, dant la pussibilitât ai visitadôrs "virtuâi" che a doprin un computer di cjaminâ dentri de citadine stant comuts sentâts in poltrone.

Cheste realizazion si compagne ae simulazion, simpri in modalitât 3D, dai efiet dal taramot dai 6 di Mai dal 1976 sul Domo di Vençon. La fedeltât des ricostruzions virtuâls e il rigôr sientific te simulazion des scjassadis e dal lôr efiet sul fabricât, il realisim e il fuart impat emotîf de esperience a son stâts i criteris principâi che a àn voidât il progjet e la sô realizazion. Dutis dôs lis aplicazions si puedin viodi tai sîts <http://udine3d.uniud.it> e <http://hclab.uniud.it/terremoto>.



Ricostruzion virtuale Domo di Vençon



Par savê
di plui e opusculi

- BELLUNO E., *Venezia e i suoi monumenti*, Udine, Banca cattolica del Veneto, 1972.
- CLONFERO G., *Venezia: arte e storia*, Cortina d'Ampezzo, Ghedina, 1977.
- DEGRASSI D., *Storie di case, castelli, città nel Friuli Venezia Giulia. Luoghi storici e dinamiche del territorio dalla preistoria alla Grande Guerra*, Gorizia, Libreria Editrice Goriziana, 2002.
- DEL FABRO A., *Guida ai castelli del Friuli*, Bussolengo, La Libreria di Demetra, 1996.
- MAINARDIS G.- TONDOLO M., *Venezia e il parco delle Prealpi Giulie*. Geografia e paesaggio, Venezia, Coop. Utopie Concrete, 1992.
- MIOTTI T. (par cure di), *Castelli del Friuli*, Udine, Del Bianco, 1977-1988, 7vv.
- RODARO N.V., *Castelli del Friuli e della Venezia Giulia*, 1985.
- VALUSSI G., *Friuli-Venezia Giulia*, Torino, U.T.E.T., 1971².

Visitis Cjstiel di Darcjan
sugjeridis Rivis Darcjan
Vençon
Batisteri dal Domo, Udin

Contats Comun di Rivis Darcjan
utii Comunitât Culinâr dal Friûl, Colorêt di Montaban
Comun di Vençon
Consozi pe Difese dai Cjstiei Storics dal Friûl Vignesie Julie, Udin
Ecomuseu des aghis dal teritori di Glemone, Ospedâl di Glemone
Ecomuseu Cjanâl di Resie, Resie



Tra gjeografie e storie

I taramots dal 1976: la vòs dal Orcolat

6 di Mai dal 1976



Il disastri



La notizie sui giornài



Il vueit

Vie pai secui, il Friûl, regjon cuntun pericol sismic alt, al è stât colpît dispès dai taramots. Di fat il so teritori, cun carateristichis litologjichis, gjeomorfologjichis e pluviometricis particolârs, si cjate sul confin de microplache adriatiche, tra lis monts subalpinis e dinarichis, e chest lu rint un grum atîf dal pont di viste gjeodinamic, ancje se cuntune sismicidât considerade avonde moderade dai studiôs.

Te storie si ricuarde cualchidun dai taramots plui grâfs par numar di muarts e cuantitât di dams che a àn interessât il Friûl, cun efjets disastrôs parcè che cheste regjon e à, fin dai timps plui lontans, une trame di insediaments avonde fisse: ai 25 di Zenâr dal 1348 un taramot cun epicentri a Vilac al fasè dams intune zone avonde largje che e cjapave dentri ancje il Friûl; ai 26 di Març dal 1511 e fo fiscade la fasce pedemontane tra Glemone e Cividât; di chê volte, daûr dai studis dai sismolics, la regjon e à subît un taramot disastrôs – di intensitât di almancul 8° de Scjale Mercalli – ogni cincuant agns, ancje se dispès di caratar locâl. Altris datis significativis a son: il mêis di Lui dal 1700, cuant che il taramot al cjapà il Friûl occidentâl; ai 20 di Otubar dal 1788 e ai 24 di Jugn dal 1889, cun epicentri a Tumieç; ai 27 di Març dal 1928, te zone di Verzegnis; ai 18 di Otubar dal 1936 sul Cansei.

Joibe ai 6 di Mai dal 1976, aes nûf di sere, dopo une zornade segnade di un cjalt ecezionâl, ancjemò une volte l'Orcolat – cussi il taramot al è clamât de int, che lu paragone a une figure des contis popolârs, un orcol che si divertis a spaventâ la int par dopo scjampâ sbeleant, fasint un gran davoi e scjassant lis cjasis – al puartà muart e ruvine in Friûl, colpît tal cûr, gjeografic, storic e artistic. Une scosse violentissime, di 6,5° de scjale Richter, cun epicentri tal Sant Simeon, tra Bordan e Vençon, e savoltà par 57 seconts la zone pedemontane e culinâr a cjaval dal Tiliment. E fo une catastrofe par une zone di 5.700 km² – che e cjapà dentri Mueç, Damâr, Cjavaç, Vençon, Glemone, Osôf, Dartigne, Tarcint, Nimis, Buie, Maian, Sant Denêl, Forgjarie, Vît, Cjavàs, Frisanc dome par nomenâ i comuns che a àn vût plui muarts e int restade cence cjase – dulà che a jerin a stâ plui di 600.000 personis, dulà che cjasis, fabricâts publics, infrastruturis, paîs intîrs a forin distruts o danegjâts in maniere grave.

Lis liniis telefonichis e eletrichis a saltarin ma, in grazie de rêr dai radioamatôrs, di subit, dal rest de Italie e dal forest – soledut dulà che e jere une presince fuarte di furlans – a rivarin aiûts e socors: l'esercit e i vigjii dal fûc talians judâts di chei dai altris paîs – Austrie, Gjermanie Federâl, Canada, USA –, la Crôs Rosse, la associazion dai alpins e altris ents umanitaris ma ancje personis singulis si derin dongje a dâ une man ai furlans che, ancje se provâts pes pierditis patidis, si jerin tirâts sù lis maniiis par frontâ il disastri. A rivarin bens di prime necessitât, come cuviertis, medisinis, robe di mangjâ, aghe, vistîts; si tirarin sù ospedâi di cjamp e mensis; si montarin 18.000 tendis par dâ un cuviert a chei 116.000 che a jerin restâts cence cjase; si tacà a butâ jù i fabricâts in pericol di colâ o cun dams che no si podevin comedâ; si tornarin a vierzi lis stradis principâls.

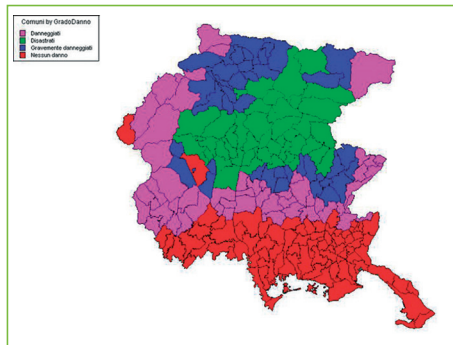
Ae fase di emergjence e di prin intervent, in grazie di leçs straordinariis che pe prime volte a delegarin la gjeestion di podês e finanziaments dal Stât ae Regjon e di cheste ai Comuns, al vigni daûr il moment de ricostruzion, tacant cu lis oparis plui urgjentis. La prioritât principâl e jere di comedâ o di tornâ a fâ sù lis cjasis e lis fabrichis, propit parcè che la cjase e il lavôr a varessin judât la riprese de economie e duncje de vite, slontanant il pericol che la popolazion si dislidrisàs dal teritori



6 di Mai dal 1976



No je plui la memorie



La zone colpide

e de comunitât di divignince, bandonant i paîs intune gnove diaspore furlane.

Purtrop, dopo un Istât un grum plovisinôs, passât tes tendopolis o – par chei pôcs fortunâts – tes pocjîs cjasis comedadis, il taramot al tornà ai 11 di Setembar cun dôs scossis, dai 5,1 e 5,6 Richter, e ai 15 cun dôs ancjemò plui fuartis, di 5,8 e 6,1 di intensitât. Par chest, ancje se di fat si fevele simpri di taramot dal Friûl dal 1976, par coretece si varès di tabaiâ di taramots dal Friûl e pal 1976 di an dai taramots.

Il bilanç complessîf dai dams provocâts dai taramots dai 6 di Mai e dai 11 e 15 di Setembar al fo catastrofîc: 137 comuns colpîts su 219 di dute la region – 45 disaistrâts, 40 danegjâts in mût grâf, 42 danegjâts –, 1.000 muarts – di chescj adiriture 347 a Glemone, 131 a Maian e 104 a Osôf –, 200 fruts restâts cence gjenitôrs, 3.000 ferîts, 100.000 restâts cence cjase, 157.000 cjasis danegjadis, 32.000 distrutis, 3.500-4.000 miliarts di dams in bêçs di chê volte e altris 1.000 miliarts di dams di procès.

La vite e va indevant



Prin tes tendis...



po tes barachis

Dopo lis scossis di Setembar i furlans a pierderin ogni sperance di tornâ tes lôr cjasis in curt.

Tal Unvier di chel an plui o mancul 80.000 personis a vignirin sfoladis in diviersi centris de region e uns 35.000 a cjatarin ricet tai albierts des localitâts dal Adriatic setentrionâl, al sigûr ma no lontan di chei che a jerin restâts tes zonis disaistradis a lavorâ par tornâ ae normalitât. Intant, simpri par evitâ la partence definitive de popolazion, tai comuns taramotâts a forin tiradis sù, cuasi simpri dongje dai paîs distrutis, une desene di "baracopolis" fatis di cjasis prefabricadis e barachis. Chestis a contribuîr a fâ tornâ i sfolâts e a derin la pussibilitât a 20.000 fameis disaistradis di lâ a stâ intun puest mancul precari des tendis, e duncje di podê frontâ i agns a vigni intant che si tornave a fâ sù il Friûl centrâl.

Chel al fo, in ogni câs, un moment impuartant pe popolazion teremotade, che e sperimentà formis di democrazie direte, cu la organizazion dai Comitâts des tendopolis, dulà che a jentrarin ancje un grum di aministradôrs locâls e che a rapresentarin la espression vere de volontât politiche des popolazions taramotadis. Il Coordinament, par esempi, al rivà a organizâ diviersis grandis manifestazions populârs a Triest, sede de Region, par denunciâ i ritarts e lis dificolitâts de vite tes tendis e tes barachis. In chest contest al nassè ancje il sproc dal "fasin di bessôi", che al sarà po dopo cjapât a pretest des autoritâts par justificâ in part i ritarts de ricostruzion.

A dispjet dal comissariament il lavôr di instalazion dai prefabricâts al patì ritarts e mancjancis, segnaladis e denunciadis dal Coordinament. Al covente ricuardâ che no ducj a bandonarin i paîs, propit par controlâ miôr cemût che a levin indevant i lavôrs e par scomençâ la ricostruzion. Cui che al jere sfolât su la cueste al mantignive un colegament cuotidian cun chei che a jerin restâts tai paîs; a chest pro e jere stade prontade une rêd di traspuart public e a forin mantignudis il plui pussibil lis struturis aministrativis e sociâls dai comuns, che a vierzerin, tes localitâts de riviere, sedis distacadis dai uficis comunâi e des scuclis.

La ricostruzion definitive e fo caraterizade de decision di tornâ a fâ sù i paîs e lis cjasis cemût che al jere e dulà che al jere, daûr de volontât politiche



e infin tes cjasis



La vôs dai taramotâs

La ricostruzion



Prime lis fabrichis...



...e ae fin lis glesiis

e populâr, ideant però ancje modei e implants urbanistics gnûfs – Bordan, Osôf, Dartigne, – o salvant e mantignint, dulà e cuant che al jere pussibil, lis tipologjiis urbanistichis e architetonichis e i fabricâts che si podevin recuperâ – Glemone, Vençon, Sant Denêl –. Sistemadis cjasis e fabrichis, intune seconde fase si pontà ae realizazion di struturis, infrastruturis e servizis – scuclis, glesiis, centris sociâi, stradis di comunicazion, e v.i. – che a judarin la ricostituzion dal tiessût sociâl des comunitâts e dai paîs.

Ma il taramot e la ricostruzion no àn dome trasformât il paisaç dal Friûl, a àn ancje puartât a un cambiament radicâl dai modei sociâi, demographics e culturâi de popolazion. Di fat, tal zîr di pôc timp, sedi par vie de necessitât urgente di dâ une cjase a cui che no le veve, sedi pe trasformazion che in chei agns e jere daûr a interessâ il Nord-Est, cul passaç de societât tradizional rurâl a une industriâl e post-industriâl, modei urbanistics e abitatîfs gnûfs – vilutis unifamiliârs, cjasis in schirie, condominiuts –, dispès cence nissun scheme armonic, simpri plui dispès a cjaparin il puest des cjasis tradizionâls, come lis cjasis di cort e lis cjasis rurâls, che a jerin coladis o che a vevin bisugne di ristrutturacions costosis.

In ogni câs, no si à di dismenteâ che, mostrand a dut il mont une grande dignitât e un caratar fuart, di int che no mole mai, di pocjjs peraulis ma che e lavore e si da da fâ, come che al vûl intindi il sproc *o fasin di bessôl*, i Furlans a espuartarin un model positîf di cemût reagjî e frontâ une catastrofe.

A trente agns di chei fats tragjics al è pussibil fâ cualchi riflessione plui distacade e gjenerâl. I furlans a son vignûts fûr di chês esperience diferents no dome tal cuarp, tal teritori, ma ancje te anime. A àn capît la impuartance di presentâsi al mont, il valôr de solidarietât, la dibisugne di riviodi lis nestrissielts e sigurecis, di metilis in discussion devant di modei culturâi e sociâi gnûfs, e tal stes timp di jessi braurôs di une diversitât che di fat e à scancelât in pôc timp i segns dal taramot. La esperience madressude tai agns dal taramot in Friûl e à dimostrât, po dopo, la impuartance di cognossi no dome lis causis di un disastri, ma ancje e soreddut la funzion grande che i oms a àn tes dinamichis spazio teritoriâls, sedi te prime rispueste al taramot sedi tal lunc periodi de ricostruzion.

Su la fonde di chestis consideracions la lezion che si pues imparâ dal taramot dal Friûl e je che, intune situazion di catastrofe, no esistin fenomens che no si puedin controlâ, che cierts efiets, ancje grâfs, si puedin evitâ se si sin preparâts par timp par controlâju. Propit daûr di chest principi e je nassude la Protezion civîl in Friûl Vignesie Julie e, su chel model, chês nazional, dulà che la cumbinazion di strutture formâl e voluntariât e je un dai aspiets fundamentâi.



Par savê
di plui e opusculi

- AA. VV. *Osoppo '76*, Osoppo, Amministrazione comunale, 1976.
- ASSOCIAZIONE TRA GLI EX CONSIGLIERI DELLA REGIONE AUT. FRIULI-VENEZIA GIULIA, *Indagine sulla ricostruzione in Friuli nel decimo anniversario del terremoto*, Udine, Regione Aut. Friuli-Venezia Giulia, 1986.
- BARBINA G., *Il Friuli centrale dopo gli eventi sismici del 1976*, in «Bollettino della Società Geografica Italiana», (1979) 6, pp. 607-636.
- BINAGHI M. T., CACITTI R., DALAI EMILIANI M., e altris, *La pietre dello scandalo*, Torino, Einaudi, 1980.
- Bollettino di Geofisica teorica ed applicata*, numero monografico dedicato al terremoto del Friuli, (1976) 19, voll. 2.
- BONFANTI P. (par cure di), *1976-1996 Contributi sul modello di ricostruzione*, Udine, Forum, 1996.
- CATTARINUSSI B., *La risposta sociale al disastro: il caso Friuli*, in «Animazione sociale», (1977), 23, pp. 9-20.
- CATTARINUSSI B., PELANDA C., MORETTI A., *Il disastro effetti di lungo termine. Indagine psicosociologica nelle aree colpite dal terremoto del Friuli*, Udine, Grillo, 1981.
- CREMONESI A., *Storia dei terremoti nel Friuli*, Udine Arti grafiche friulane, 1977.
- FABBRO S. (par cure di), *1976-1986 La ricostruzione del Friuli*, Udine, Ires, 1986.
- GEIPEL R., *Friuli. Aspetti sociogeografici di una catastrofe sismica*, Milano, Angeli, 1979.
- LONDERO I., *Pa sopravivence, no pa l'anarchie. Forme di autogestione nel Friuli terremotato: l'esperienza della tendopoli di Godo (Gemona del Friuli)*, Udine, Istituto friulano per la storia del Movimento di Liberazione, 2008.
- MICELLI F., *Terremoto e ricostruzione. Il caso di Forgaria nel Friuli*, Quaderni dell'Istituto di Geografia della Fac. di Economia e Commercio di Trieste, (1988) 8, Trieste.
- PASCOLINI M., *Il terremoto e la percezione del rischio sismico*, in «Quaderni dell'Istituto di Geografia di Padova», (1981) 4, pp. 5-24.
- PASCOLINI M., *Scuola e protezione civile*, in REGIONE AUTONOMA FRIULI-VENEZIA GIULIA – DIREZIONE REGIONALE DELLA PROTEZIONE CIVILE (par cure di), *Protezione dai rischi. L'esperienza del Friuli-Venezia Giulia*, Udine, Forum, 1988, pp. 143-184.
- PASCOLINI M., *“La luna è rossa” Riflessioni sulla percezione del rischio ambientale*, in «Geotema», (1995), 3, pp. 79-85.
- PASCOLINI M. (1997), *Il terremoto in Friuli: una prospettiva geografica*, in ZANFERRARI A., CROSILLA F., par cure di, *La scienza e i terremoti. Analisi e prospettive dell'esperienza del Friuli. 1976-1996*, Udine, Forum, 1997, pp. 163-172.
- PASCOLINI M., *Traumi territoriali e risposte della società*, in D. Lombardi (par cure di), *percorsi di geografia sociale*, Bologna, Patron, 2006, pp. 277-302.
- REGIONE AUTONOMA FRIULI-VENEZIA GIULIA, *Relazione sullo stato delle attività regionali per la ricostruzione delle zone colpite dai sismi del 1976*, voll. 4, Trieste, 1985.
- STRASSOLDO R., CATTARINUSSI B. (par cure di), *Friuli: la prova del terremoto*, Milano, Angeli, 1978.
- ZANFERRARI A., CROSILLA F. (par cure di), *La scienza e i terremoti. Analisi e prospettive dell'esperienza del Friuli. 1976-1996*, Udine, Forum, 1997.

altri
materiâl

- REGIONE AUTONOMA FRIULI VENEZIA GIULIA –PROTEZIONE CIVILE DELLA REGIONE, *6 maggio 1976- 6 maggio 2006. 30 anni dal terremoto del Friuli, 30 anni di Protezione Civile*, RAFVG, 2006, (cofanet cun 4 CDRoms).
- REGIONE AUTONOMA FRIULI VENEZIA GIULIA –PROTEZIONE CIVILE DELLA REGIONE, *6 maggio/ 15 settembre 1976- 6/15 settembre 2006. 30 anni dal terremoto del Friuli, 30 anni di Protezione Civile*, RAFVG, 2006, (cofanet cun 2 DVDs).

Visitis
sugjeridis *Centris terremotâts: Glemone, Bordan, Osôf, Trasaghis, Vençon, Buie, Maian, Cjavàs, Secuals, Pinçan*
Ecomuseo della Acque del Gemonese, Ecomuseo delle Dolomiti Friulane *Lis Aganis*

Contats
utii *Comun di Vençon*
Comun di Glemone
Protezion Civil de Region Autonome Friûl Vignesie Julie, Palme