



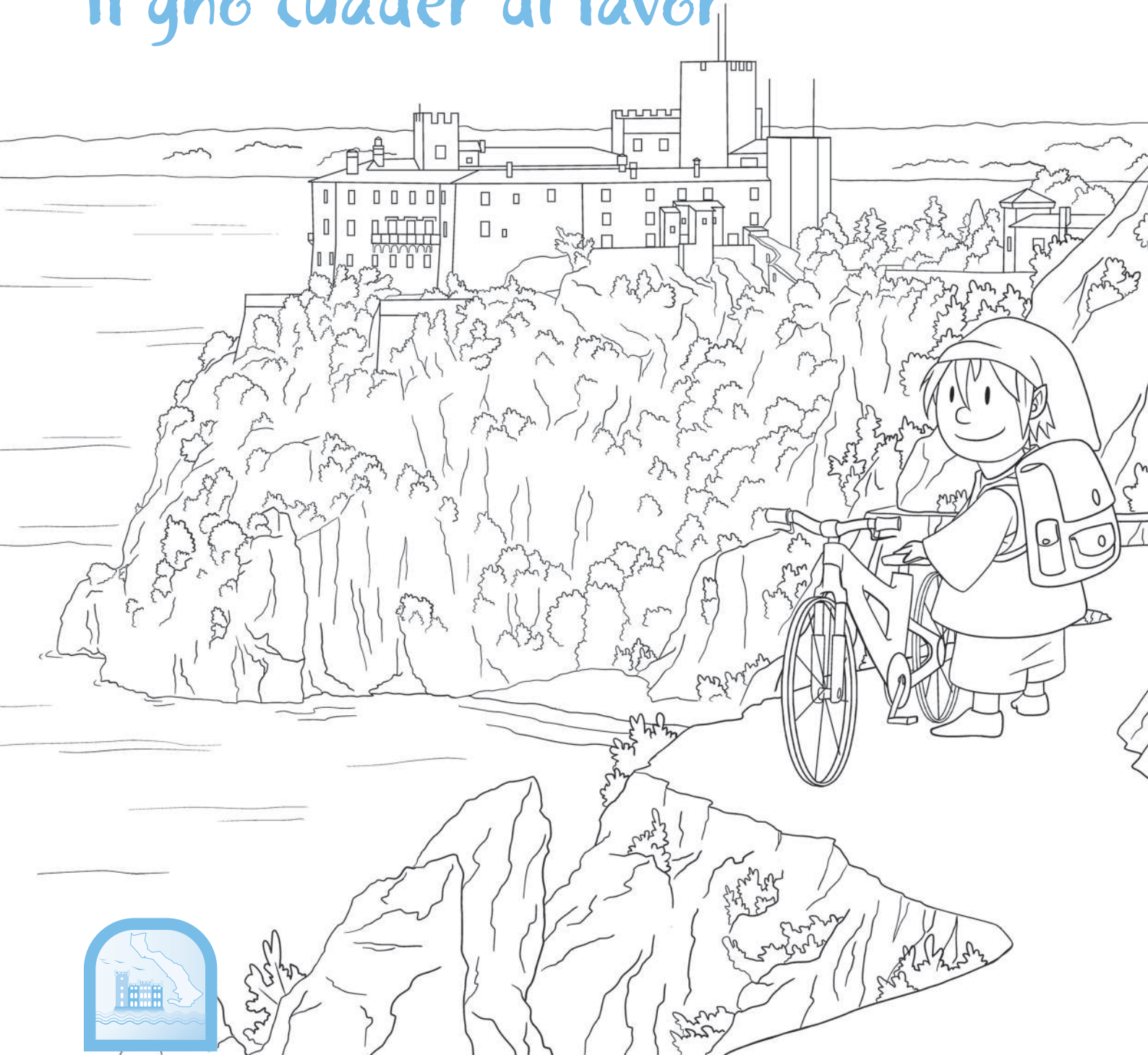
REGIONE AUTONOMA  
FRIULI VENEZIA GIULIA



# LA VIGNESIE JULIE

Ciars Gurizan e Triestin - Triest

Il gno cuader di lavôr



LA VIGNESIE  
JULIE

CONSORZI UNIVERSITARI DAL FRIÛL

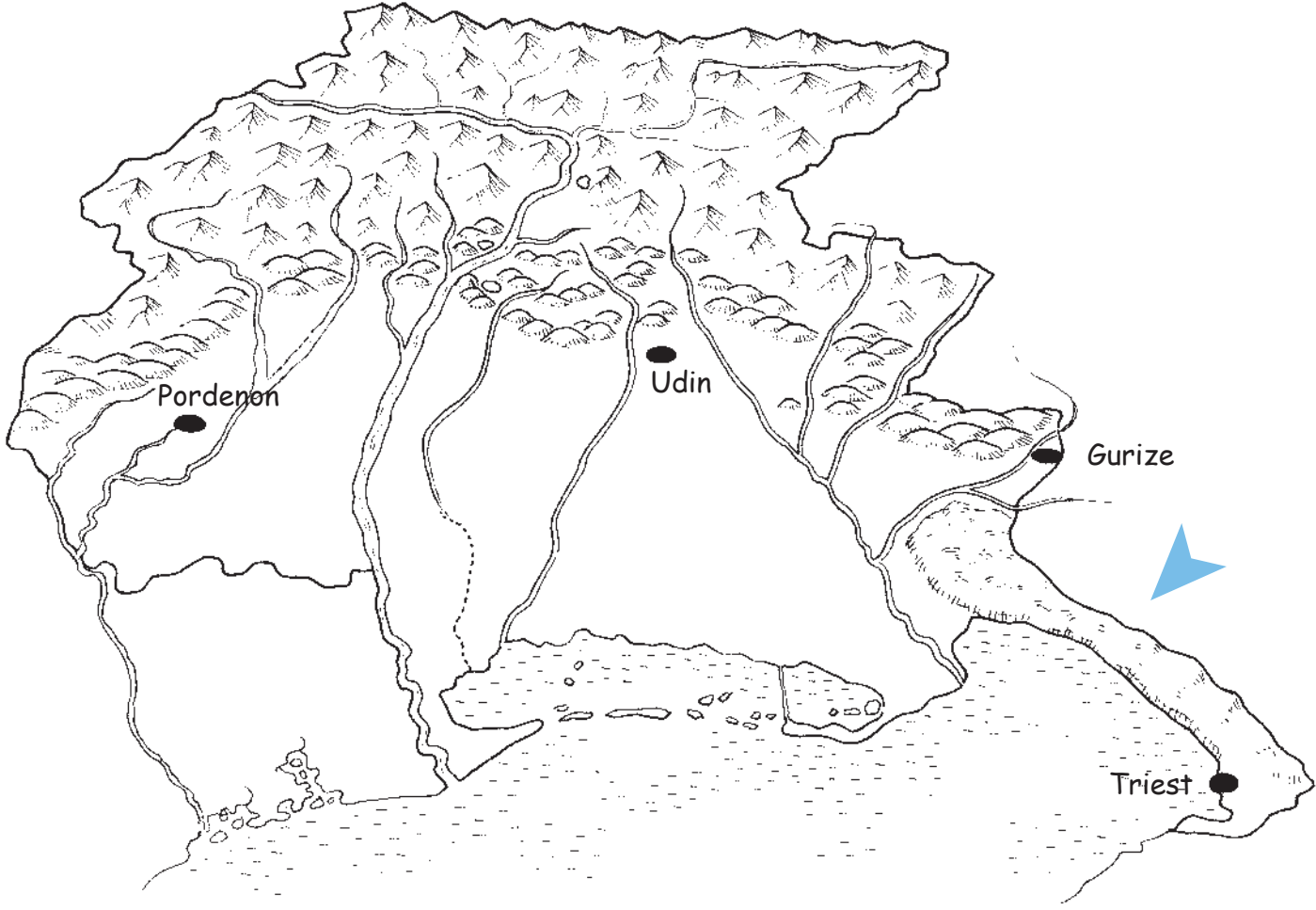


# La Regjon Friûl Vignesie Julie





# DULÀ ISE LA VIGNESIE JULIE?

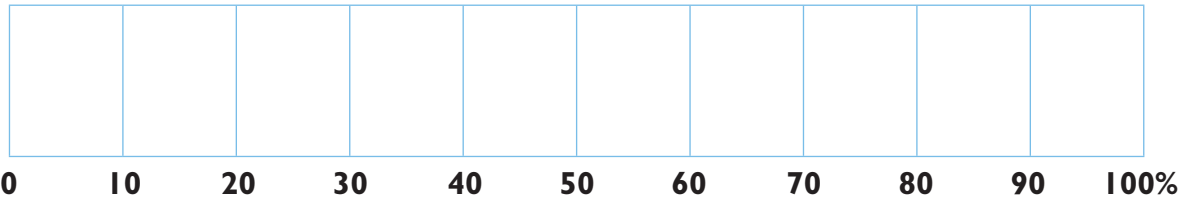


Il non Vignesie Julie al fo proponût dal studiôs Isaia Ascoli tal 1863 par indicâ lis provinciis di Gurize e Triest e la Istrie. Vuê si riferîs dome a chê part di teritori che al è restât talian dopo de seconde vuere mondiâl.

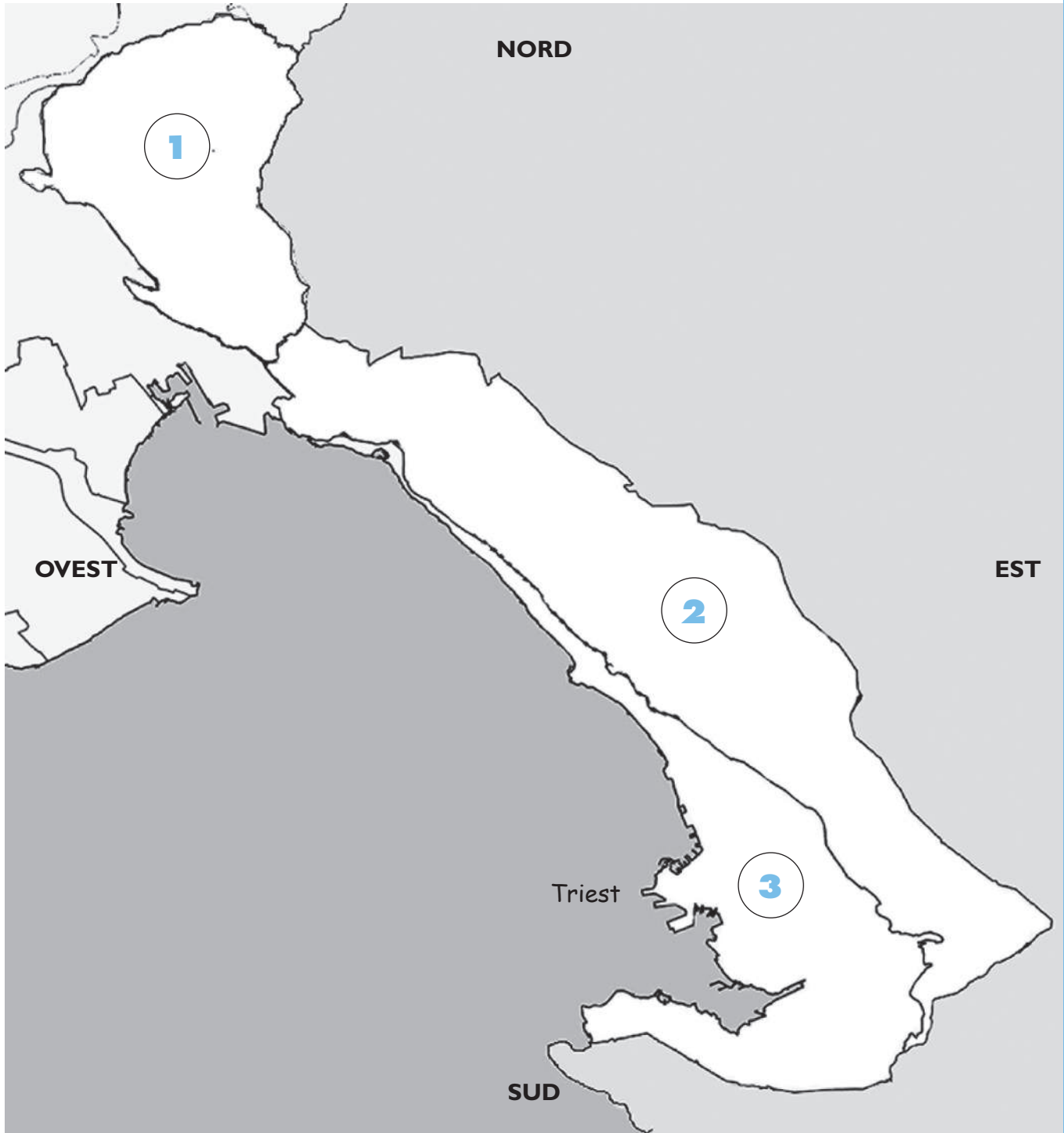
★ *Colore di zâl la Vignesie Julie e di blu il golf di Triest.*

La Vignesie Julie e ocupe cirche il 8% dal teritori regionâl.

★ *Colore tal grafic dal teritori regionâl la part corrisponente.*



# CJARS GURIZAN, CJARS TRIESTIN, CUESTE TRIESTINE



- ✦ *Colore di vert il Cjars gurizan (1), di zâl il Cjars triestin (2) e di maron la Cueste triestine (3)*
- ✦ *Osserve lis coordenadis gjeografichis de cjarte e descrîf la posizion di Triest:*

Triest si cjate .....



AMBIENT E NATURE

# I PAISAÇS

★ *Descrîf in curt chestis imagjinis:*



.....

.....

.....

.....

.....

.....



.....

.....

.....

.....

.....

.....



.....

.....

.....

.....

.....

.....



.....

.....

.....

.....

.....

.....



.....

.....

.....

.....

.....

.....



.....

.....

.....

.....

.....

.....





.....  
.....  
.....  
.....  
.....  
.....



.....  
.....  
.....  
.....  
.....  
.....

✦ *Lei la liste e segne cuntune X i elements dal paisaç cjarsulin che tu âs osservât tes fotografîis:*

- cueste alte e cretose       baie cun puartuts       zonis industriâls
- piçulis zonis agriculis       teraçaments       puarts
- zonis montagnosis       cors di aghe       citâts di cueste
- paîs sparniçâts       boscaie       coltivazions
- altri: .....

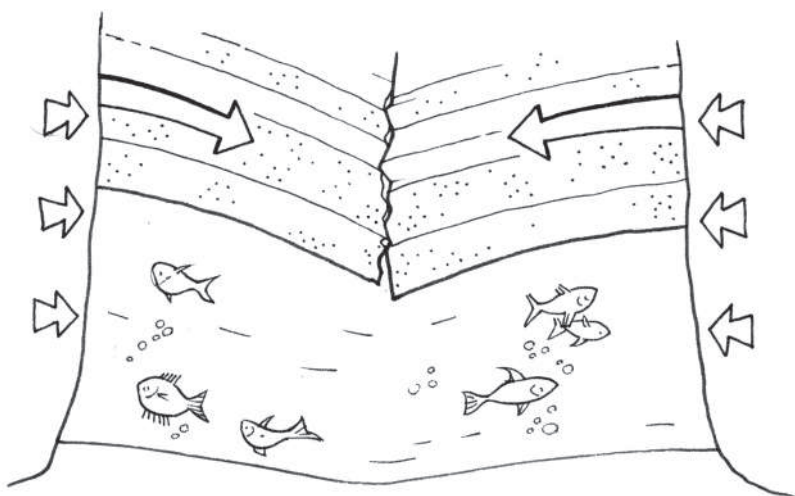
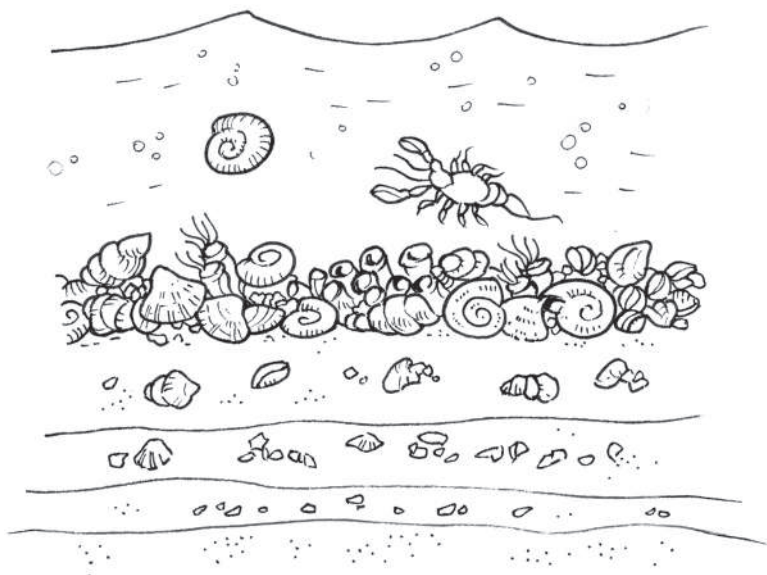


# CEMÛT SI ISAL FORMÂT L'ALTIPLAN DAL CJARS?

Milions di agns indaûr tal puest dal altiplan indi jere un mâr cjalt, popolât di minuscui crustacis.

Il mâr cul so moviment continui al fruçonave i scheletris e i scus calcariis dai animaluts muarts e il pês de aghe ju sfracaiave e ju cimentave adun. Sul font dal mâr si formavin strâts sucessîfs di cret fis dal spessôr di centenârs di metris.

Chest cret si clame calcâr e al è fat di carbonât di calci, la stesse sostanze contignude tai vues e tai scus calcariis.



Po dopo, i sburts e i moviments de croste terrestre, che a àn originât lis Alps, a tirarin sù il fondon dal mâr deformant, fraturant e fasint saltâ fûr i crets calcariis di chest altiplan. Cualchi volte si puedin osservâ i fossii dai organisims impresonâts tal cret.



★ Dissegne tal ricuadri un cret cun fossii di animaluts marins

# IL CRET CALCARI SI DISFE



★ Fai l'esperiment doprant un scus di ûf, un capuç di veri e asêt. Il scus dal ûf al è fat di **carbonât di calci**, la stesse sostanze che a son fatis lis capis e i crets calcariis.

Va indenant cussì:

Fruce ben ben il scus dal ûf, met i fruçons tal capuç di veri e jemplilu cul asêt, che al è une sostanze acide.

Cumò verificin se l'asêt al disfe il carbonât di calci.

Controle ce che al sucêt e complete la tabele



TIMPS	OSSERVE E TOCJE	OSSERVE
dopo 5 minûts	i fruçons di scus .....	tal asêt o viôt .....
	.....	.....
	.....	.....
dopo une di	i fruçons di scus .....	tal asêt o viôt .....
	.....	.....
	.....	.....
dopo doi o plui dîs	i fruçons di scus .....	tal asêt o viôt .....
	.....	.....
	.....	.....

## CONCLUSION:

**il carbonât di calci dal scus si è ..... par cause dal ..... che al è une sostanze acide.**

Come il scus dal ûf ancje il calcâr dal Cjars si disfe. La aghe de ploie, inricjide cu la anidride carboniche presinte te arie, e devente a pene acide; corint in superficie e infiltrantsi tes crevaduris dal cret, e agjîs sul carbonât di calci contignût tal calcâr e lu tramude in bicarbonât di calci, rindintlu solubil. Lis trasformazions lentis dal cret causadis di cheste reazion chimiche si clamin **fenomens cjarsulins**.



# FENOMENS CJARSULINS IN SUPERFICIE

Dulà che il cret nol è cuviert di tiere e di vegjetazion tu pues osservâ la azion di corosion fate de aghe.

★ Chescj a son i **cjamps ingjavâts**.  
Parcé si clamino cussì? Osserve la  
fotografie e scrîf.

.....  
.....  
.....  
.....



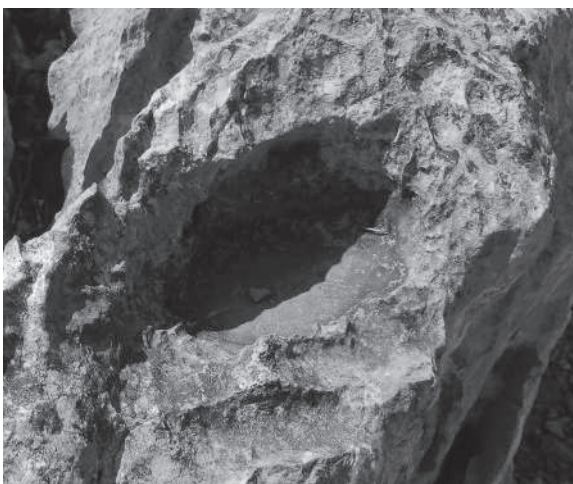
Tai cjamps ingjavâts tu puedis  
ricognossi diversis formis di corosion  
dal calcâr: ve lis **scanaladuris**, che a  
son .....

.....  
.....



Dulà che la aghe si impoce si formin  
lis **vascjutis** clamadis **di corosion**,  
che a somein .....

.....  
.....



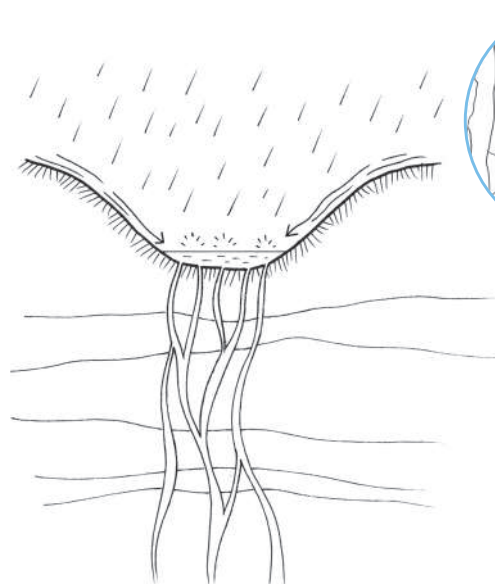
Se la aghe e à finît la sô opare, ve i  
**bûs di dissoluzion**, ven a stâi .....

.....  
.....  
.....



Lis **dolinis** a son l'aspiet plui carateristic dal altiplan.

A son sprofondaments dal teren, in gjenar a taront vie e, cualchi volte, di dimensions grandis, li che la aghe si tire dongje sul font e e continue la sô azion lente dal disfâ il cret calcari disot.



Sul Cjars a son presentis plui di 6000 dolinis e la plui part di chês a son te zone centrâl dal altiplan.

✦ *La cjarte e rapresente une zone dal Cjars. Cetantis indi âstu cjatadis? . . . .Colorilis.*

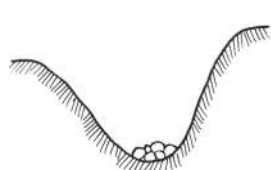
I tips di doline plui pandûts a son 'a scudiele' e 'a font plat', cun flancs pôc inclinâts e un font amplî e a plan vie, fat di tiere rosse fertile.



*a scudiele*



*a plat*



*plere*



*poç*

Chês "a plere" o a "poç", invezit, a àn lis rivis ertis e da pît a son cetancj clapons e pocje tiere.

✦ *Secont te cualis dolinis sono plui justis par jessi coltivadis? Parcè?*

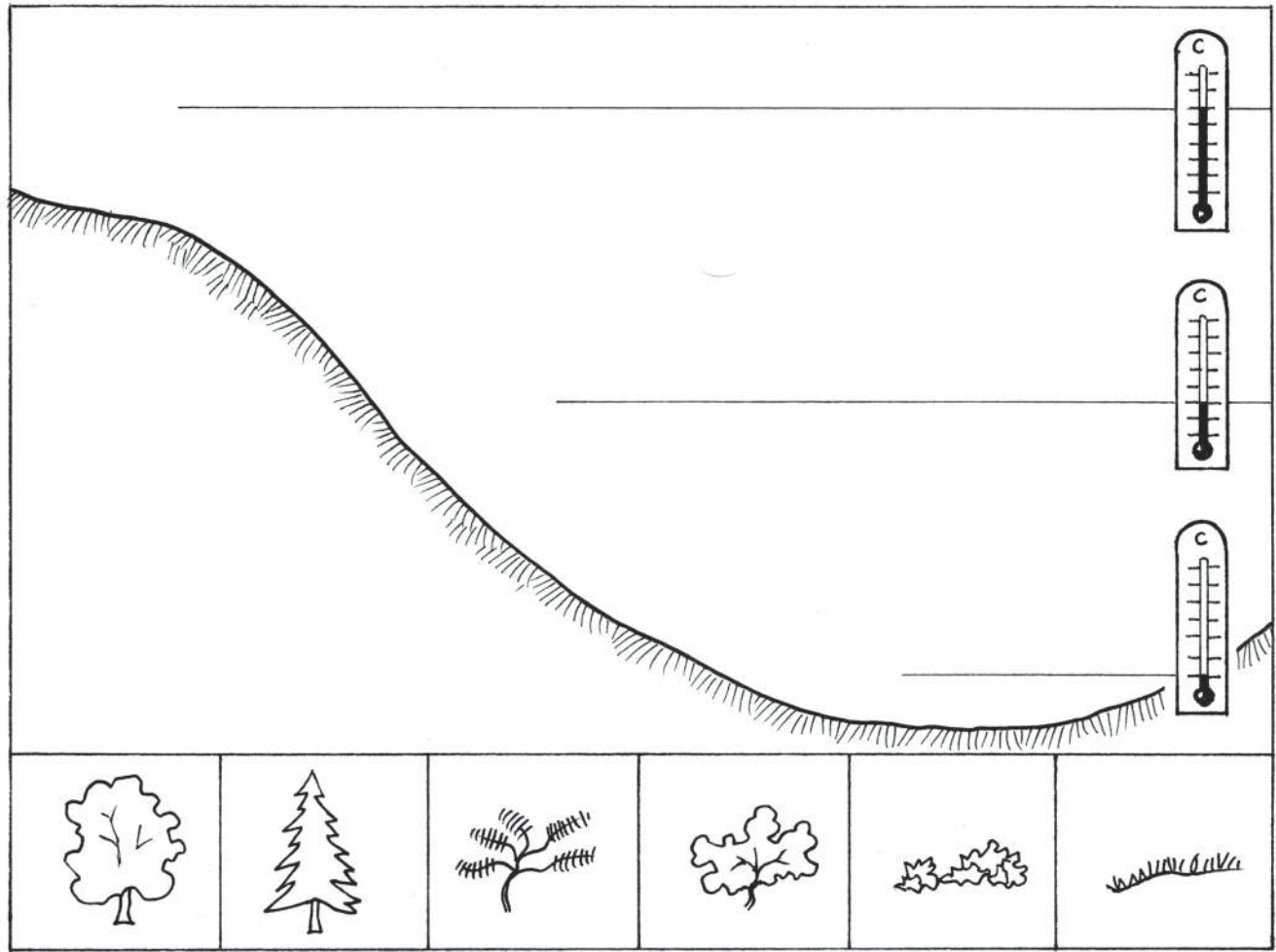


Lis dolinis a àn un clime particulâr: lant jù sul font, la temperadure e diminuìs come cuant che si va suntune rive di une mont: al è un fenomen climatic, clamât 'inversion termiche'.



Di Invier, intune doline fonde sessante metris, indi je la stesse temperadure che si à in mont a 1500-1600 metris di cuote!  
 Ve parcè osservant la vegetazion, **e somee une mont par ledrôs** e sul font des dolinis plui profundis a cressin jerbis e rosis tipichis dai pascs alpins.

★ Chest al è il profil di une doline: dissegne la vegetazion. Dulà disegnarâstu i arbui: adalt o tal font? E lis jerbis? E i arbossits? Visiti che e je ... tant che une mont par ledrôs!





Sul altiplan tu puedis osservâ une altre forme particulâr di carsisim: lis **toratis** di cret, altis plui di 10 metris, fatis di un calcâr cetant resistant. Vie pai milenis lis plois a àn disfât il cret dulintor, plui solubil, ma no son rivadis a disfâ il calcâr di chestis toratis.



★ *Riflet. Se in principi la altece dal altiplan e jere dute compagne, cetancj metris di cret sono stâts roseâts de aghe? .....*

.....

★ *Vuelistu scuvierzi su la cjarte gjeografiche il non de localitât dulà che si cjate la torate di cheste foto?*

*Ti judin danti lis vocâls dal non:    \_\_ O \_\_ \_\_ U \_\_ I \_\_*

Dulà che l'altiplan al cjate il mâr, ve lis **falesiis**. Si clamin cussì lis parêts di cret altis e ripidis dilunc la cueste: a son strâts verticâi di calcâr che a rivin ae altece di 90 metris. Ancje i crets blancs a straplomp sul mâr a mostrin i segns de corosion dal calcâr cun toratis, pichis e canalons. Tu puedis amirâ dal alt lis falesiis spassizant dilunc il troi Rilke, di Sistiane fin a Duin.



★ *Il clime de falesie al è plui dolç di chel dal altiplan dal Cjars. Parcè? Scrîf lis tôs ipotesis e confrontilis cun chês dai compagns*

.....  
 .....

.....

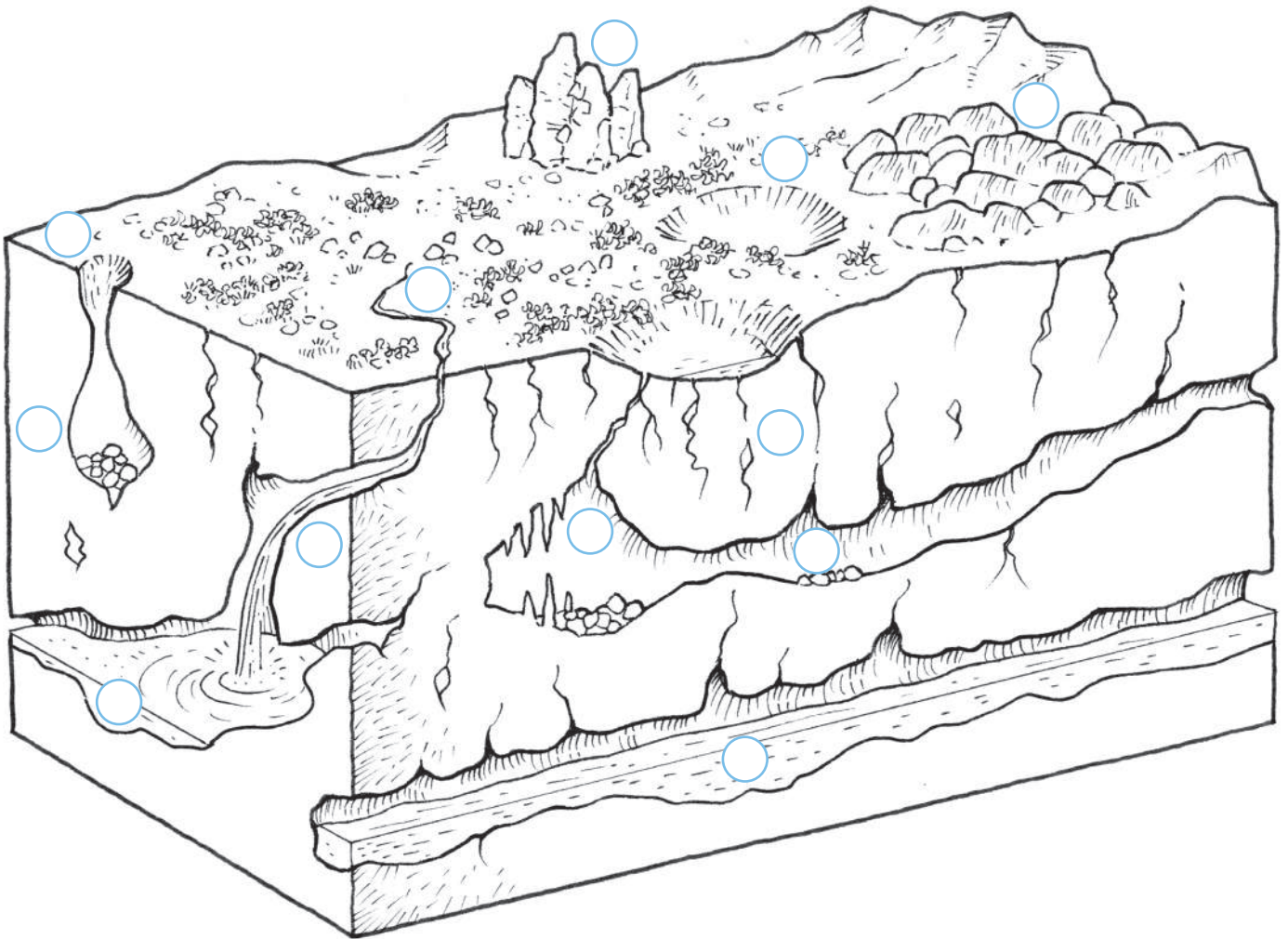


## FENOMENS CJARSULINS SOTERANIS

Tal Cjars no si cjatin cors di aghe in superficie parcè che a sparissin in grandis busis dal teren, clamâts inglotidôrs; la aghe di ploie e jentre dentri tes fressuris dai crets, lis rosee e lis slargje.

Si formin cussì lis **busis sotèranis**: grotis, galariis, poçs.

★ *Osserve il dissen. Al è un "spacât" che al fâs viodi la part superficiâl dal altiplan e il sot tiere. Lei lis peraulis abàs e inseis il numar just in ogni cerclut.*



1 - doline

2 - poç

3 - riu

4 - galarie

5 - salt di aghe sotèrani

6 - fressuris tal cret

7 - cjamps ingjavâts

8 - flum sotèrani

9 - inglotidôr

10 - toratis

11 - grote

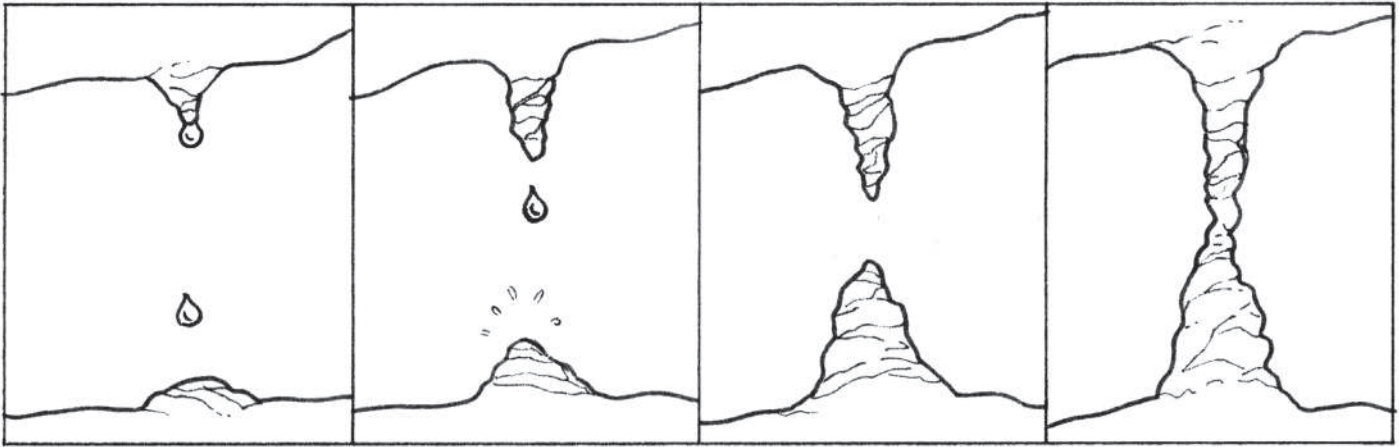
12 - lâc sotèrani






Lis grotis dal Cjars a son busis dulà che si puedin amirâ **concreziions calcariis**, come lis **stalatitis** e lis **stalagmitis**.

Al contrari di ce che al sucêt in superficie, cuant che la aghe e rive te buse soteranie, e mole fûr te arie la anidride carboniche e il bicarbonât di calci al torne a jessi carbonât, che nol è solubil.



Il carbonât di calci si poie sul cret creant, cuntun procès che al dure milenis, chestis sflandorosis sculturis naturâls. A une stalatite che e pendole dal volt de grote, e corispuint une stalagmite sul pavimento. Cualchi volte si toçjin e a formin une **colone**.

### Esperiment

 *Fai une stalatite doprant sode di lissie, aghe cjalde, une sedonute, doi vasuts di veri, un fîl di lane di 25 cm, dôs grafutis, une guantiere.*

#### Procediment

*Strucje te aghe cjalde un poçje di sode e messede ben ben; continue a zontantint simpri messedant. Cuant che no si disfe plui, strucje il licuit tai doi vasuts.*

*Lee tai cjaveçs dal fîl di lane lis dôs grafutis e metilis dentri tai doi vasuts poiâts suntune guantiere. No toçjâ par cualchi di.*

*Controle ce che al sucêt e complete la tabele.*



TIMPS	OSSERVE
dopo 1 di	..... .....
dopo 2 di	..... .....
dopo ... di	..... .....



## FLUMS CHE A SPARISSIN: IL TIMAU

I flums e i rius dal Cjars a corin in jets soteranis. Il flum plui impuartant al è il **Timau** che al nas in Cravuazie, su la Mont Nevoso, e par 45 km al cor in superficie fin cuant che al rive dongje dal paîs sloven di **Sant Canzian**, dulà che al scomence il so viaç soterani sparint intun grant lantri.

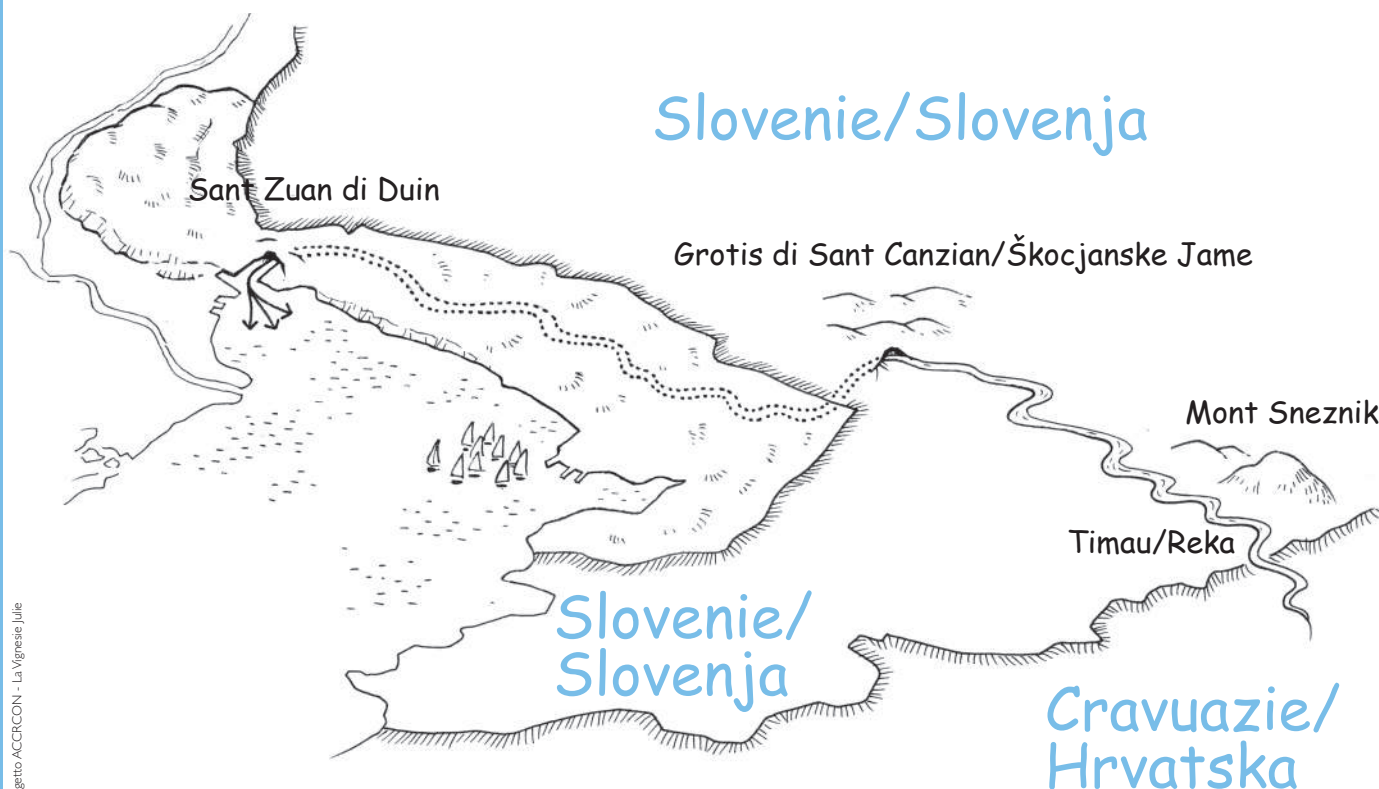


Cussì invisibil, al traviere

dut l'altiplan sot tiere par cirche 40 chilometri, si insiore di altris aghis soteraniis e al tome sù a **Sant Zuan di Duin**.

Chestis risultivis, clamadis Bocjjs dal Timau, si cjatin a doi chilometri dal màr.

★ *Colore cul blu il percors dal Timau in superficie (linie continue) e cul ros il percors soterani (linie tratinate).*



# AMBIENTS DAL ALTIPLAN DAL CJARS



Sul altiplan tu puedis osservâ ambients diviers come la plane cjarsuline, la boscaie, il bosc di doline o il bosc di pin neri.



La **plane cjarsuline** e je une pradarie che e cres suntun strât di tieriç alt pôcs centimetrîs, rot di crets di calcâr che a vignin sù. Si è formade par antîc par vie dal disboscament e par secui di passonâ di pioris e vacjis. E je dispès delimitade di muruts a sec, che a segnin ancjemò vuê il confin des proprietâts, fats sù par cirî di gjavâ vie i claps e miorâ cussì il passon.

Vie pe Vierte e di Istât la plane e je fodrade di plantis in flôr come la gjinestre cun maraveosis rosis zalis e vie pe Sierade tu puedis viodi i arbossits di sgodin, clamât in mût popolâr *sommacco*, che a colorin il Cjars di cetantis tonalitâts di ros.



Stait atents, però! Te plane, tra jerbis e crets, a vivin madrats tant che il cjarvon, e la velenose lipare dal riçûl.

✦ *Complete il mesostic metint dentri tai spazis lis peraulis seguitivis:*

SGODIN – PRADARIE – LIPARE DAL RIÇÛL  
GJINESTRE – CRETS CALCARIS

							<b>P</b>							
							<b>L</b>							
							<b>A</b>							
							<b>N</b>							
							<b>E</b>							



La **boscaie** e je l'ambient plui pandût. Al è un bosc râr cun arbui no tant alts, tancj arbossits e crets che a saltin fûr dal teren. I arbui tipics a son il cjarpin, l'aiar, il cervat e il vuâr; tra i arbossits, il sgodin e il zenevrâr. In altris zonis dal Cjars si cjatin ancje **boscs**

**di pin neri:** no son boscs spontanis, ma a forin plantâts de metât dal 800, cuant che e scomençà une grande opere di rimboscament.

Di fat, in chê volte, il Cjars al jere stât cuasi disboscât dal dut par vê cjamps e passons pai animâi e ancje legnam. A forinalore plantâts millions di gnûfs arbui, jenfri di chei il pin neri, che si è adatât une vore ben al ambient dal Cjars.

I diviers tips di bosc sul Cjars a dan ripâr a putropis speciis di uciei come i pics e cetantis speciis di rapaçs e di mamifars: glîrs, musans, sghirats, cjavrûi, cenglârs, bolps.



✦ *Vêr o fals?*

*La boscaie al è un ambient tipic dal Cjars.* V F

*Te boscaie i arbui a son alts e une vore fis.* V F

*Il pin neri al è simpri stât un arbul tipic di chestis zonis.* V F

*Par vieri l'altiplan al fo disboscât par vê passons.* V F

# IL TORENT ROSANDRA



Il Rosandra al è l'unic cors di aghe superficiâl che dal Cjars triestin al rive jù e si bute tal canâl navigabil de zone industriâl di Triest.

Lis sôs aghis limpidis, corint suntun jet di calcâr, a àn sgjavât une val profonde li che il Rosandra al forme salts (di aghe), vascjis e forans amplis. La bielece di chest riu, de vegetazion, de faune e dai fenomens cjarsulins di cheste val a clamin dongje escursioniscj, amants de nature, speleololics e scjaladôrs.

Par protezi e mantignî intat il patrimoni naturalistic di cheste val e je stade metude sù la **Riserve Naturâl Regjonâl de Val Rosandra**.

Te Riserve cetancj trois a puartin a scuvierzi grotis, panoramis splendits sul golf di Triest, parêts di cret ripidis, boscs e fintremai i rescj di un antîc acuedot roman.



Un dai lûcs plui maraveôs, li che si pues rivâ dome a pît, al è un salt di aghe di 36 metris che cualchi volte, di Invier, al è glaçât di plante fûr.



**RISERVA NATURALE  
VAL ROSANDRA**

**NARAVNI REZERVAT  
DOLINA GLINŠČICE**

★ Dongje dal non de Riserve al è rafigurât il gnotul. Secont te parcè chest mamifar isal il simbul de Val Rosandra?

.....

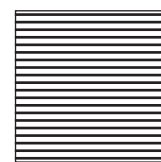
.....

.....

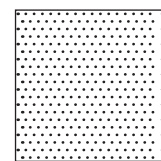


## IL TEREN DAL CJARS

Tu âs di savê che sul strât di cret calcari che di chel e je fate une grande part dal Cjars par vieri a lerin a depositâsi ancje savalons e pantans puartâts dai flums. Si formà cussì un altri cret sedimentari, il Flysch, che nol è calcari. Al ven fûr te zone de cueste e al furnìs un paisaç di culine e di planure plui just par jessi coltivât.



Calcari (C)



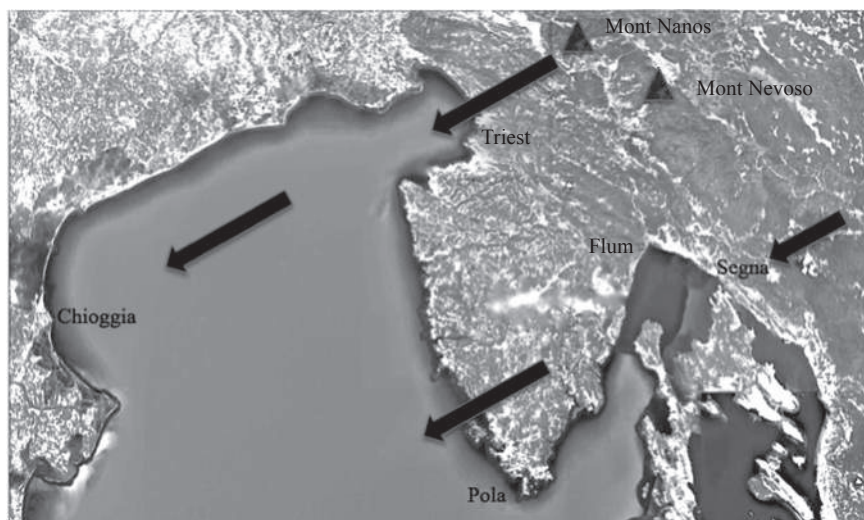
Flysch (F)

✦ *Jemple cun liniis par traviars i terens calcaris e a puntins chei fats di flysch tant che indicât tai cuadrâts.*

✦ *Scrîf sot di ogni fotografie se il paisaç si riferìs al teren calcari o al flysch*



# LA BUERE



Tai dîs di Buere al è miôr no doprâ la biciclete e... la ombrene. La buere al è un vint frêt e viament che al sofle su dut l'altiplan dal Cjars e soledut su la citât di Triest. Al nas te Europe centriorientâl

e la sô masse di arie pesante e frede e cor a precipitâsi, di nordest, viers l'Adriatic passant pai pas jenfri lis Alps Juliis, in particulâr tra la Mont Nanos e la Mont Nevoso. Cheste ultime e divît la bore in dôs corints: une, pal pas di Postumie, si slargje vie pal altiplan dal Cjars e e plombe jù cun fuarce su Triest e sul golf; la seconde e bat Flum/Rijeka e il Quarnaro, rivant fin a Segna in Dalmazie. La buere "nere", chê che plui di dut i triestins a àn pôre par vie che si compagne ae ploie, e pues rivâ velocitâts ancje sore dai 150 Km a la ore.

Cussì le cjantin i Triestins:

La sburta, la sbatti,  
el naso la impizza,  
la jazza le jozze,  
che in tera se schizza.  
La sufia de soto,  
la sufia de sora,  
ferai e camini  
la manda in malora....

La porta nei oci  
sabion e scovazze.  
I muri la passa,  
la passa le strazze.  
la va dapertuto.  
Ma questa xe bela:  
Che te la trovi  
perfin in scarsella.

✦ *Fai une ricercje su cemût che i abitants dal Cjars e di Triest si protezin de violence de buere.*

✦ *Li che tu sês a stâ rivino la buere o altris vints e ce fasino? Conte*

.....

.....

.....



# IL CJARS



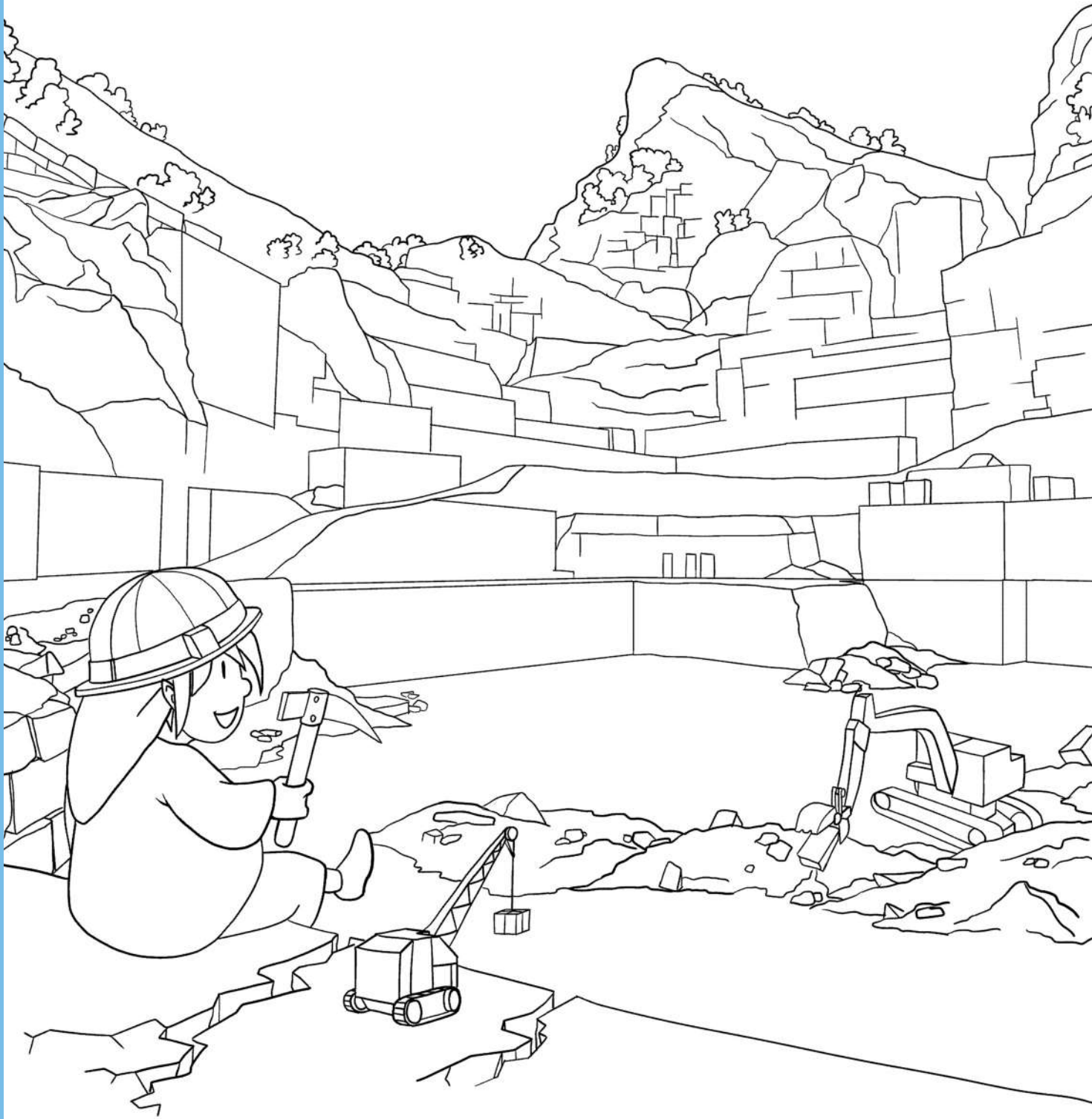
★ Cîr tal paisaç chesj elements e scrîf tai cercluts i numars corispondents: 1 - vilaç, 8 - plane, 9 - crets, 10 - grotis, 11 - baie, 12 - puartut, 13 - cantirs navâi, 14 - golf.

Altri .....





2 - orts, 3 - dolina, 4 - dolina cun vignâi, 5 - passon, 6 - teraçaments, 7 - boscaie,



# LIS ATIVITÂTS DAL OM

# I PAISAÇS AGRARIS



Se cu la tô biciclete tu vâs ator pal Cjars dal altiplan ae cueste tu cjatis paisaçs diviers par teren, vegetazion, clime e oparis dal om. Par coltivâ si à bisugne di un strât di teren avonde alt e siôr di humus, la presince di aghe e un clime favorevul. Cuâi di chescj ambients dal Cjars sono juscj pe agriculture?



La plane cjarsuline dulintor di Redipuie no je coltivade. Parcè secont te?

.....  
.....  
.....



Chest vignâl al è coltivât tal font di une doline. Parcè secont te?

.....  
.....  
.....



In cheste zone dongje di Mugle indi son coltivazions plui vastis. Parcè secont te?

.....  
.....  
.....



# LIS "COMUGNIS"



Tal Cjars, par vieri, putropis a jerin lis tieris comuns, ven a stâi che no vignivin dividudis, e a apartignivin a dute la coletivitât. Ogni comunitât e doprave la plane par passonâ e tes areis boschivis e cjoleve sù lens o piçulis pomis. Tai terens cretôs si podevin gjavâ i claps par fâ sù i muruts a sec. A jerin proprietât comun ancje i trois che a puartavin tal passon, i poçs par beberâ i animâi e i rius.

Vie pai secui lis comunitâts familiârs, in gjenar di minorance slovene, ditis "Comunelle" par talian, "Jus" par sloven o "Comugnis" par furlan, a àn garantît il sfaç de jerbe dai prâts o dai passons, la pulizie dai boscs e il mantigniment dal habitat naturâl. Ancjemò vuê, sore doi mil fameis, organizadis intune trentine di Comugnis, si cjapin cure dal teritori dal Cjars che al è in gran part di lôr proprietât tant che ben ereditari.

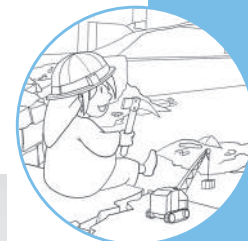
★ *Informiti se tal puest li che tu sês a stâ indi son proprietâts coletivis. Se sî, cualis sono:*

.....



★ *Organize cu la tô classe un "ort sociâl". Tu puedis documentâti parcè che i orts a son presints a Triest, a Udin e in altris citâts de region. Cjolêt in consegne un piçul teren di coltivâ insiemi. O impararês cetantis robis, o sarês a contat cu la nature e si divertirês. Ce che o varês produsût al sarà di duçj voaltris.*

# IL TORNÂ AL ARLEVAMENT



L'arlevament di cjavris e pioris al à sul Cjars une storie di plui di cuatri mil agns. Il talpinâ e il passonâ di chescj animâi, insieme ae azion dal om di disboscament, a àn modificât il vieri paisaç di rôî. Si è formade la plane cjarsuline, une pradarie suntun tieriç alt dome une desene di centimetris, interote ca e là di crets che a saltin fûr e di baraçs e arbossits cetancj bas. Vuê e je cuasi sparide, ocupade de boscaie. In chescj agns si è viodude une piçule riprese dal



arlevament. Te fotografie Andrej Antonic di Ceroglie che al puarte a passon lis sôs 200 pioris di raze sarde e carsiola. Chestis pioris a àn di 'là in mont', o ben a àn di tramudâsi par cirî passons, di Ceroglie a la Mont Ermada. Lis aziendis di arlevadôrs di cjavris e pioris a produsin une varietât di prodots di latarie (formadis, scuete,

yogurt) destinâts al consum locâl. Si cjatin ancje arlevaments di bovins che a furnissin formadis di alte cualitât.

✦ *Risolf chest piçul zûc e tu leiarâs i nons di trê famôs formadis dal Cjars*

<b>A</b>	<b>B</b>	<b>C</b>	<b>D</b>	<b>E</b>	<b>F</b>	<b>G</b>	<b>H</b>	<b>I</b>	<b>J</b>	<b>K</b>	<b>L</b>	<b>M</b>	<b>N</b>	<b>O</b>	<b>P</b>	<b>Q</b>	<b>R</b>	<b>S</b>	<b>T</b>	<b>U</b>	<b>V</b>	<b>W</b>	<b>X</b>	<b>Y</b>	<b>Z</b>
1	2	3	4	5	6	7	8	9	10	11	12	13	14	15	16	17	18	19	20	21	22	23	24	26	26

**T**                     
20 1 2 15 18

**J**                     
10 1 13 1 18

**M**                     
13 12 5 20



# ORTAIS E POMIS PAR ÛS LOCÂL

Aromai tu âs capît che la plui part dal teren cjarsulin no permet une agriculture estensive. Si puedin coltîvâ piçui orts ator des cjasis, dolinis e tocs dongje dai pâis e soredu lis rivis a teracis dongje de cueste, a soreli e plui protezûts de bore.



Vuê sul Cjars si cultivin, sore dai cereâi, cevole, ai, pomodoris, melanzanis, pevarons, patatis, carotis, lidric, salatis, spinazis, cocis, verzis, ravis e altri; ce che al baste par sodisfâ lis dibisugnis familiârs e dal agriturisim.

A vegin coltivadis ancje cetantis jerbis aromatichis tant che savôrs, basili, maiaron salvadi, salugjee, osmarin e altri.

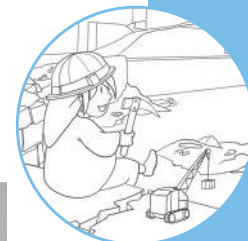


Tai orts no mancjin i pomârs che cetancj piçui produtôrs a vendin diretementi. I clients a puedin mangjâ pomis simpri di stagjon.

✦ *Cancele de tabele lis letaris B-D-T-Z-Q-O-Y-X-K e tu cjatarâs il non des pomis coltivadis.*

C	I	E	S	P	I	S	D	T	U	E	D
Q	Y	K	C	J	A	R	I	E	S	I	S
A	R	M	E	L	I	N	S	T	Y	T	Y
K	O	Q	O	F	Î	C	S	X	X	Y	T
B	O	C	A	C	H	I	S	K	O	K	Y
D	Y	O	P	I	E	R	Ç	U	I	T	Z

# IL VIN DAL CJARS



Tal Cjars la coltivazion de vît e je une vore antighe, za in epoche romane al jere famôs il vin “Pucinum” fat in Istrie e tal Cjars. Ancjemò vuê il vin al è il prodot plui impuartant de agriculture dal altiplan. I vignâi a vegnin coltivâts in piçui tocs in plan o a pene di rive jù, ma i contadins a doprin ancje la tecniche dai teraçaments, i cussì clamâts “pastini” tes zonis de cueste plui a recès.

Se tu vuelis, tu puedis lâ in biciclete pai 26 kilometris de Vie dal Teran dulà che indi son diviersis “Osmizze”, locâi dulà che si puedin gustâ i “savôrs dal Cjars”.

★ *Tal puzzle cîr i nons dai vins plui impuartants dal Cjars.*

★ *Su la cjarte stradâl dal Cjars cîr il percors de Vie dal Teran e individue i país che al traverse.*

★ *Parcè i locâi si clamino “Osmizze”? Informiti.*

U	V	Y	O	Q	S	D	N	P	S	P	Y	W	J	L
H	T	N	O	W	K	K	S	I	K	I	L	V	A	L
K	E	H	Z	W	H	J	T	P	E	P	L	P	F	N
A	N	I	G	E	T	C	D	A	Z	I	W	A	U	A
K	R	H	W	I	G	U	S	A	T	O	I	R	O	Y
T	E	B	S	X	E	I	R	F	Y	S	B	O	P	Q
C	B	J	J	B	Z	T	K	L	A	Q	O	Y	K	J
T	A	K	S	V	O	T	I	V	N	L	T	T	K	K
M	C	B	N	F	S	R	L	S	N	N	I	I	J	O
U	L	P	I	A	I	A	Q	G	O	M	Q	R	K	G
R	V	L	E	E	M	M	B	B	D	R	Y	T	A	W
J	B	R	J	M	W	I	T	E	R	R	A	N	O	F
G	T	U	O	H	Y	N	O	H	A	E	I	P	A	R
X	U	W	B	F	Q	E	E	U	H	D	N	P	N	D
I	I	H	K	F	P	R	V	W	C	U	M	P	R	J

CABERNET  
CHARDONNAY

MALVASIA  
TERRANO

TRAMINER  
VITOVSKA

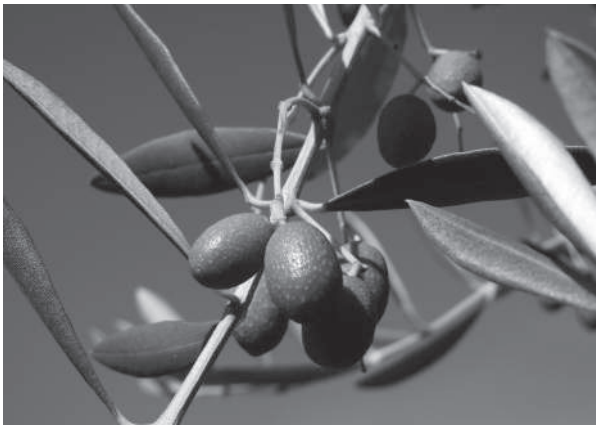


# UN VUELI DI GRANDE CUALITÂT



La culture des ulivis in provincie di Triest si è svilupade fin de antichitât tes zonis plui cjaldis e protezudis dal so teritori, in particulâr tai comuns di Mugle e Dolina - San Dorligo della Valle (clamade "la Citât dal Vueli").

I ulîfs a son coltivâts di piçulis aziendis a conduzion familiâr. Lis ulivis a son cjapadis sù a man e la strucadure si fâs tai sfrantois. Si à "il vueli extravergijn



- TERGESTE" di grande cualitât tant di meretâ la marche D.O.P. (**Denominazion di Origjin Protezude**) che al ven dât a un prodot agricul o alimentâr, cuant che lis sôs carateristichis cualitativis a dipendin dome dal teritori li che al ven produsût e no si cjatin in altrò.

★ *Individue e colore di vert te cjarte i Comuns di Mugle e di Dolina-San Dorligo della Valle.*

★ *Tal 1929 duçj i terens plantâts a ulîfs dal Cjars a forin di fat fiscâts di un nemî teribil. Par scuvierzilu colore dome lis letaris cul asterisc e trascrivilis tal stes ordin*



A	*	C	*	O	*	R	*	I	*	M	*	Ü	*	I	*	R	*	T	*	E
---	---	---	---	---	---	---	---	---	---	---	---	---	---	---	---	---	---	---	---	---

--	--	--	--	--	--	--	--	--	--	--	--	--	--	--	--	--	--	--	--	--



# LA MÎL DAL CJARS



Lis âfs a judin l'om diretementri, impolinant i pomârs e altris plantis, indiretementri, produsint mîl, cere, polin, pape reâl, e propolis. La mîl al è il prodot de trasformazion fate des âfs des secrezions des rosis (netar) e des secrezions di cierts insets (melât). Tal Cjars Gurizan e Triestin a lavorin cirche 200 apicultôr par un totâl di sore 3000 boçs che a produsin mîls di alte cualitât e unichis par vie de vegjetazion particolâr dal teritori, fate di cirche 1100 speciis.



★ *Tu puedis scuvierzi il non de mîl plui famose dal Cjars e de plante che di chê al rive il netar, cancele dutis lis peraulis che si riferissin ae apiculture. Lei chês che a restin.*

B	O	Ç	S	M	A	R	A	S	C	A	Â	F	S
Â	F	R	E	G	J	I	N	E	C	E	L	E	T
C	J	A	R	I	E	S	Â	R	A	V	O	N	S
C	E	R	E	S	A	L	V	A	D	I	M	Î	L

★ *Risolf chest REBUS facil che ti disarà il non de mîl che si gjave fûr des putropis jerbis e dai arbossits de plane dal Cjars.*



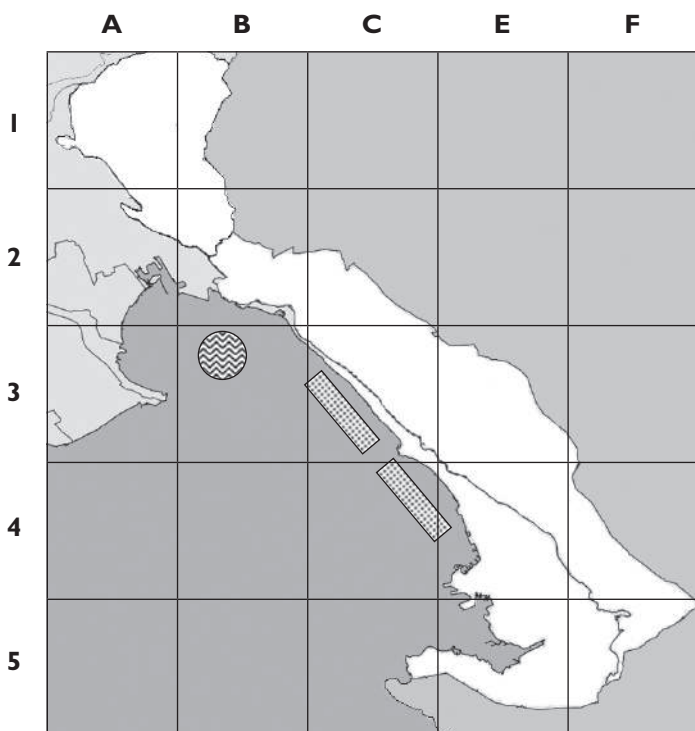


# PESCE E MARICOLTURE TAL GOLF DI TRIEST

Tes aghis dal golf di Triest si fâs la maricoltura. La specie arlevade plui impuartante e je il mussul. I bidons che si viodin dilunc il litorâl a son i flotants che a tegnin sù i filârs di racueidôrs di mussui, clamâts *reste*. Chestis a son cjalcis di rêt di plastiche picjadis a cuardis puartantis. I moluscs man man si lein insieme intor des cuardis e a formin graps.



Pe racuelte si doprin imbarcazioms con arghins, tamês e curdele traspuartadore. Te ultime fase i moluscs a restin par cualchi ore in vascjis cun aghe corinte par gjavâ vie i bateris, po a vegnin netâts e tirâts sù, daûr de misure, in sacuts di rêt. Te foto, adalt, si viodin lis grandis scjaipulis tarondis dopradis par arlevâ oradis e brancins.



★ Osserve la cjarte dal Golf di Triest e scrîf lis coordenadis dai imprescj par arlevâ i pes e dai mussui.

● Pes (.....,.....)

■ Mussui (.....,.....)

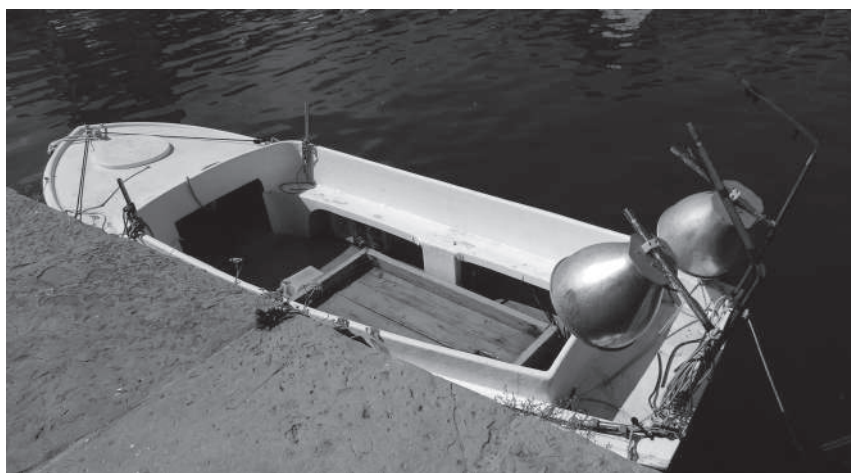
★ Risolf l'anagram e tu savarâs il non che i triestins a dan ai mussui.

CIDOPE P \_ \_ \_ \_ \_

# LA PESCE CU LIS LAMPARIS



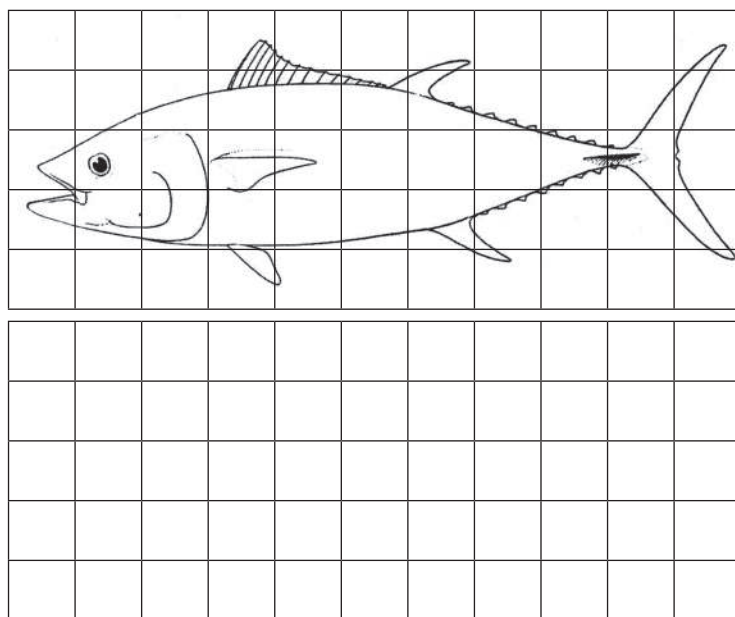
Tal Golf triestin la pescje dal pes nostran (saradelis, sardons, sgombris) si fâs cu lis *saccaleve*, barcjis triestinis dopradis tant che lamparis. Furnidis di lampadis potentis, a jessin al larc al tramont cun daûr dal



*caiccio*, une barcje piçule ausiliarie. Cuant che i bancs di pes si son ingrumâts sot lis imbarcazioms atirâts des lûs des lampadis, il *caiccio*, ancjechel furnît di lampadis, si

slontane a rems atirant i pes e ju puarte dentri des rêts di cature.

I pescjadôrs dal Golf di Triest a jerin esperts te pescje di chest pes impuartant dal Mediterani. Vie pe Vierte a spietavin che a rivassin i trops grancj e ju cjapavin cuntune rêt lungje 500 metris e tantis barcjis. E jere une fieste par duçj i vilaçs de cueste.



✦ Riprodûs sot il pes lant daûr dai cuadruts e po colore duçj e doi

✦ Scuvierç il non dal pes dal anagram: NOT T \_ \_

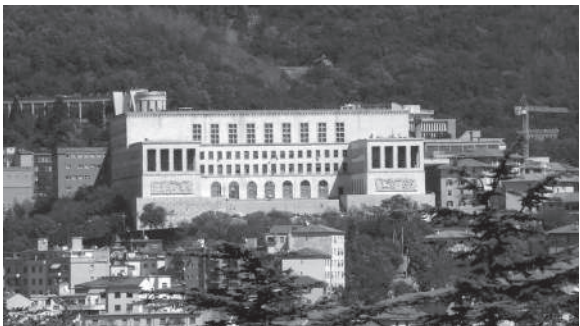


# LIS GJAVIS DI PIERE E IL MARMUL DI NABRESINE

La pierre calcaire e je une grande ricjece pal Cjars. E ven tirade fûr par jessi doprade tant che materiâl di costruzion otim. La Gjave Romane di Nabresine e je ative di plui di doi mil agns e e je stade doprade a Aquilee e in dute la nestre penisule. Lis gjavis dal Cjars a tocjarin il lôr massim svilup sot il domini dai Asburc in grazie ae costruzion de ferade che dal 1857 e colegà Triest cun Viene e Budapest. La pierre di Nabresine e je stade doprade in cetantis oparis architetonichis di dut il mont: dal Parlament e dal Palaç Reâl di Viene, al Parlament e al Palaç de Opare di Budapest, de metropolitane di Atlanta tai Stâts Unîts ae stazion centrâl di Milan.



★ A Triest la pierre cjarsuline e je presinte in tancj palaçs e monuments. Sâstu ricognossi chescj? Ti judîn fumintti lis consonants dal non.



\_\_ n \_\_ v \_\_ r \_\_ s \_\_ t \_\_ t



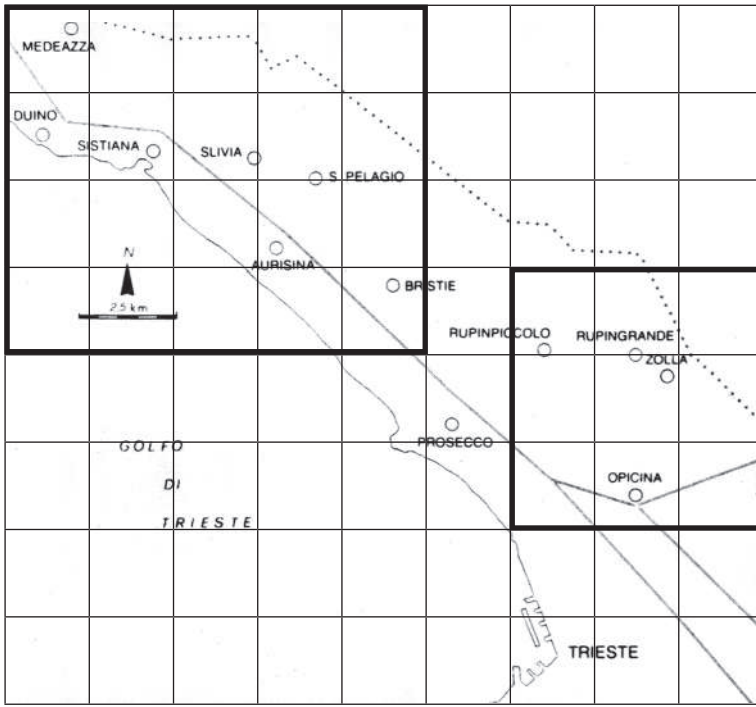
s \_\_ n \_\_ g \_\_ gh \_\_



t \_\_ \_\_ tr \_\_ r \_\_ m \_\_ n



\_\_ r \_\_ c \_\_ d \_\_ R \_\_ c \_\_ rt



Tal Cjars i doi bacins principâi di estrazion dal marmul a son il bacin di Nabresine che al cjape dentri Bristie, San Pelagio, Slivia e Medeazza e il bacin di Monrupin con Rupinpiccolo, Rupingrande, Zolla e Opicina.

- ★ *Colore di zâl il bacin di Nabresine.*
- ★ *Colore di rose il bacin di Monrupin*
- ★ *Te cjarte il bacin di Nabresine si cjate a ..... echel di Monrupin a .....*

### I marmui

Tu âs di savê che a son clamâts marmui di chei crets di origjin calcarie o dolomitiche juscj par jessi lustrâts. I marmui di Nabresine a presentin carateristichis particolarmentri altis di durece, compatece e resistance.

- ★ *Sostituìs ai numars lis letaris corispondentis e scuvierç i nons di trê tips di marmui di Nabresine*

A	B	C	D	E	F	G	H	I	J	K	L	M	N	O	P	Q	R	S	T	U	V	W	X	Y	Z
1	2	3	4	5	6	7	8	9	10	11	12	13	14	15	16	17	18	19	20	21	22	23	24	26	26

Aurisina c         
3 8 9 1 18 1

Aurisina f         
6 9 15 18 9 20 1

Aurisina g         
7 18 1 14 9 20 5 12 12 15





# LA LAVORAZION INDUSTRIÂL E ARTIGJANÂL DE PIERE

Par vecju il tai dai blocs di pierre al jere fat a man cun picon e scarpel; si veve cussì il distac dal bloc inserint conis. Il lavôr di estrazion al jere davuelt dai gjavadôrs; la lavorazion seguitive e vignive fate di marmiscj esperts in officinis che a jerin dongje de gjave. Il traspuart dai blocs aromai finîts al vignive fat su pâi di len o, come a Nabresine, su plachis di plomp inclinadis che a fasevin sbrissâ i blocs viers la rive dal mâr. Vuê par taiâ i blocs si doprin sezionadoris a cjadene e fîi diamantâts (cun sclesis di diamant) e palis mecanichis, pacaris e tratôrs pal traspuart. Tai laboratoris dongje des gjavis si doprin implants computerizâts par lustrâ i marmui.



## L'artesanât de pierre

A Nabresine tal 1870 e jere ative une scuele di formazion par artesans marmiscj. Ancjemò vuê artesans marmiscj a lavorin la pierre cjarsuline par fâ sculturis, vâs, orlois di taule e di parêt, cinisârs, lastris ornamentâls e ricuarduts.

★ *Osserve, par esempi, i ogjets di pierre fats di Jernej Bortolato, un artisan dal Cjars, e scrîf lis tôs osservazions.*

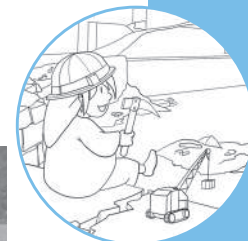


.....

.....

.....

# IL PUART DI TRIEST



Se cu la tô biciclete tu vâs dilunc lis “rivis” che a bordizin il puart di Triest, tu scuvierzarâs che al è siôr di bancjinis, ancoraments, magazens e terminâi e imbarcjadôrs (lûcs organizâts par scjariâ e cjariâ e spartî). Si cjatin i terminâi pai passizîrs e pai animâi vîfs, pai cereâi, pes pomis, pai legnams, pal petroli e par marcanziis variis. Il puart al à 70 km di binaris di ferade, di gruis di bancjine, di autogruis e di implants par imagazenâ, lavorâ e imbalâ i prodots. Al pues dâ acet a nâfs di tonelaç grant, par vie dai fondâi naturâi profonds fin a 18 metris. Al è storichementri il puart di e pal Centri Europe, colegât a ducj i Continents.

✦ *Triest al à simpri vût un terminâl passizîrs par nâfs di crosero. Da il benvignût a Triest ai turiscj forescj in almancul sîs lenghis. Ten cont dai Stâts confinants:*




# IL PUART FRANC



Cussì a rivarin te citât i marcjadants foescj plui impuartant (todescs, boems, grêcs, slâfs, svuizars e ebreus). E fo so redut la imperadore Marie Taresie de Austrie che e vierzè il cumierç di Triest cu lis Indiis, la Italie, la Gjermanie e la Europe dal Nord. Dopo che il Canâl di Suez al fo viert tal 1869, Triest e diventà il plui grant concorint tai puarts dal Nord Europe. Purtrop lis vueris mondiâls a àn gjavât al puart la sô impuartance che cumò e podarès tornâ a cjapâ flât in graciis de Europe Unide.

★ *La Europe e volarès che i puarts dal Alt Adriatic si metessin insiemi par creâ un unic sisteme portuâl. Sore a chel di Triest, cuâi sono i altris puarts talians e no? Juditi cu la cjarte gjeografiche e seguìs chescj segn:*

1 - E je stade une republiche marinare e e à come simbul il Leon .....

2 - E à il non di un cors di aghe e e je logade in Istrie. E fo Puart Franc come Triest. ....

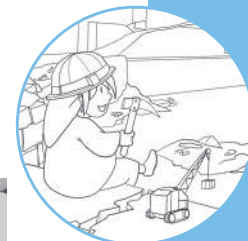
3 - E je il puart de Slovenie .....

4 - Al è un grant puart de Emilie Romagne .....

★ *Sâstu cuâl che al è il plui grant puart marcantl talian? .....*

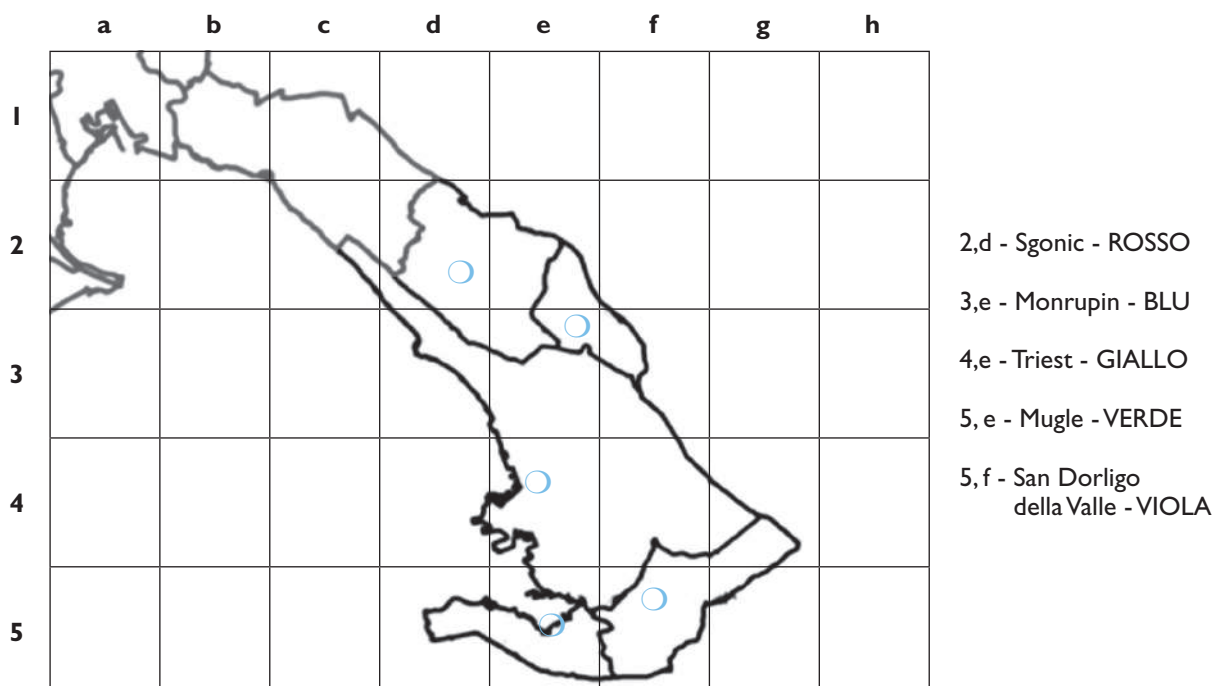


# TRIEST: LA CAPITÂL DAL CAFÈ



Tu no tu bevis ancjemò cafè, ma tu sâs che i tiei gjenitôrs e une vore di personis lu consumin ogni dì. Tu âs di savê che tal puart di Triest, si disdoganin cuasi il 30% dal cafè impuartât in Italie e pe sô produzion a lavorin in citât e in altris paîs dal Cjars cuasi mil personis; par chest al è stât creât l'unic Distret dal Cafè che al esist in Italie. A chel a aderissin i Comuns di Monrupin, Mugle, San Dorligo della Valle, Sgonic e Triest.

★ *Individue i Comuns dal Distret dal Cafè doprant lis coordenadis e colore i lôr teritoris:*



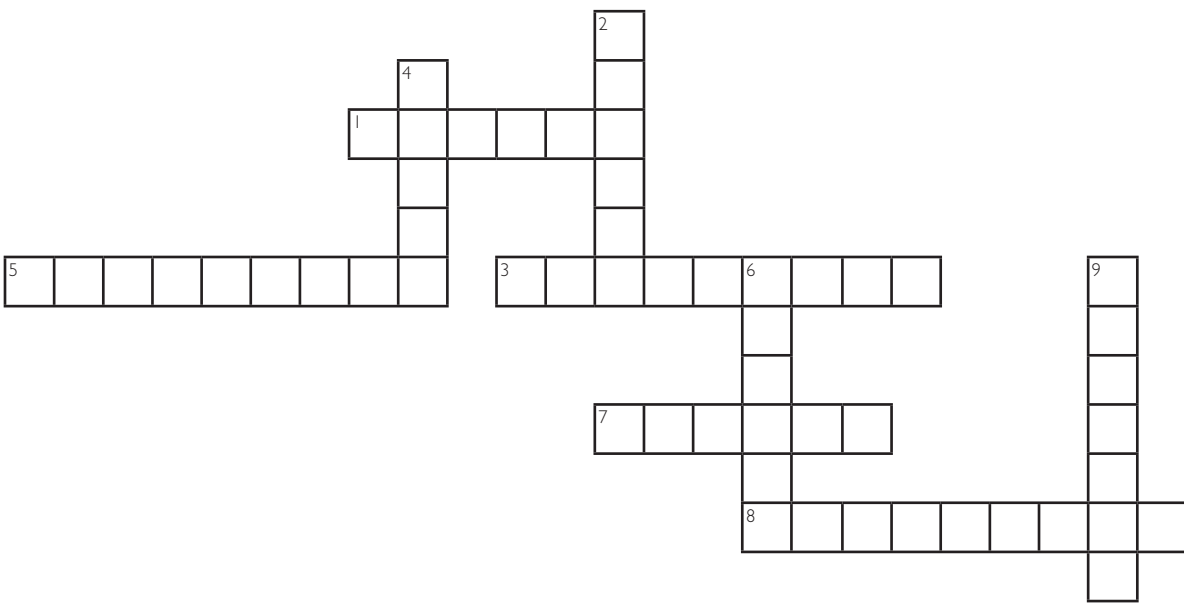


# DAÛR DI UNE CÛCARUTE DI CAFÈ

Il percors al scomence cu la importazion dal café crût dai miôr implants dal mont e cu la selezion une vore curade dai grignei di destinâ ae torefazion.

★ *Risolf lis peraulis in crôs e tu scuvierzarâs di cuâi Stâts dal mont al rive il café grês tal puart di Triest.*

## I produtôrs di café



### ORIZONTÂI

- 1. Al è te Afriche centrâl
- 3. Al è un Stât de Americhe centrâl
- 5. Al è il grant arcipelac asiatic
- 7. Al è traversât dal Riu des Amazonis
- 8. La sô capitâl e je Bogotà

### VERTICÂI

- 2. Al è un Stât de Afriche Orientâl
- 4. Li al scor il flum Ganzes
- 6. Li a forin a stâ i Aztecs
- 9. La sô capitâl e je Addis Abeba

Il café grês al ven selezionât, messedât e trasformât intun prodot Brustulât e masanât pront par jessi vendût. Dulintor dal café si davuelzin tantis ativitâts: i laboratoris che a esaminin la cualitât dal prodot, i costrutôrs des machinis par fâ il café, i publicitaris che lu publicizin, lis agenziis maritimis che a curin il disdoganament, i traspuartadôrs e chei che a proviodin a imagazenâ, lis bancjis e lis assicurazions che a finanziin il traspuart e lu sigurin e, infin, lis cafetariis dulà che i clients a puedin gustâ la lôr bevande preferide.

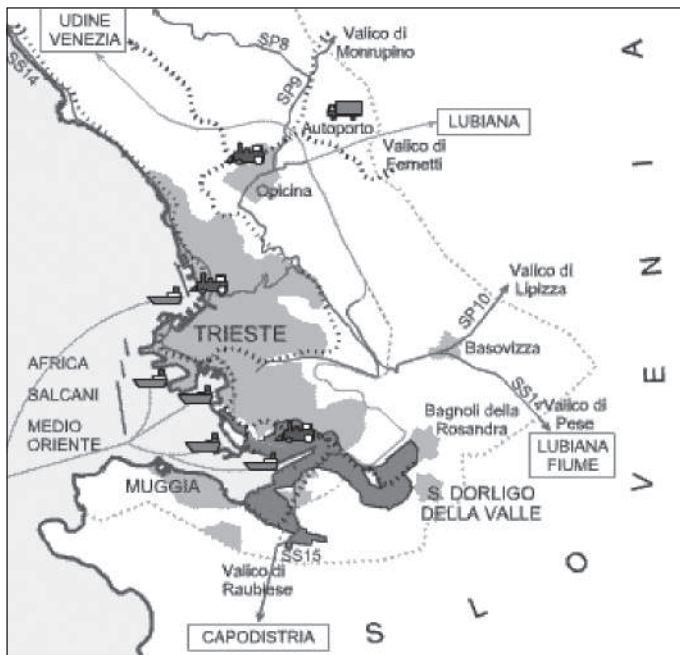
★ *Procuriti li de Agenzie pal Turisim la cjarte di Triest e cîr i nons des plui famosis e vieris cafetariis de citât:*



# LIS INDUSTRIIS TRIESTINIS



La piçule provincie di Triest e à un teritori pôc just par instalâ zonis industriâls. Chês che a son za, ançe grandis, a son logadis dilunc la cueste e tes areis plui in plan. La industrie triestine e je colegade in gran part aes ativitâts dai cantîrs navâi e al puart. La grande industrie e lis ativitâts di chê colegadis a dan lavôr a miârs di personis ançe se a son chês terziariis (uficis, cumierç, e v.i.) che a ocupin la plui part dai lavoradôrs.



★ *Osserve la cjarte e complete lis frasis:*

*La zone industriâl di Triest si cjate  
a ..... rispjet ae citât,  
a ..... di Mugle e  
a ... di Dolina-San Dorligo della Valle.*

Te foto tu puedis osservâ la fabriche di motôrs navâi plui grande de Europe. Vuê e aparten al grup finlandês Wärtsilä che tal 1999 le comprà. Prin si clamave Grandi Motori e e jere nassude intor al 1970. Li a lavorin plui di 1500 dependents.





# LA FIERIERE DI SERVOLA - UN PROBLEME DI RISOLVI



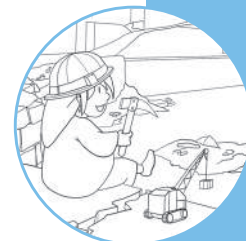
Il stabiliment siderurgjic di Triest, fondât tal 1896, al prodûs ghise e il coke (un tip particolâr di cjarbon); al è logât da pîts de culine di Servola, intune zone urbane une vore popolade (cuartîrs di Servola, Valmaura, Chiarbola e San Pantaleone). I grâfs problemis di incuinament e la crisi de industrie siderurgjiche a riscjin di fâ sierâ il stabiliment e la sô filiere produtive.

★ *La filiere produtive locâl de Ferie e je fate dai furnidôrs di servizis al stabiliment, dai impleâts te produzion e di chei che a doprin i prodots. Met a flanc di ogni element se si trate di furnidôr di servizis (F), produtôrs (P) o chei che lu doprin (U)*

- operaris impleâts tai implants .....*
- impresis di traspuart de ghise licuide .....*
- impresis di puliziis dai uficis .....*
- impresis che a furnissin i servizis di mense .....*
- impresis che a furnissin i servizis di vigilance .....*
- impleâts dal stabiliment .....*
- impresis di puliziis industriâls .....*
- impresis che a doprin la ghise .....*

# TRiest, LA CITÀT DE SIENCE

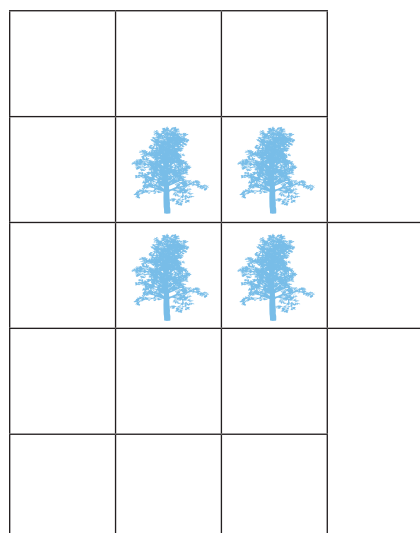
Tu sês un ciclist e par ciert tu dopris il casc pe tô sigurece. Il to casc al è un esempli di prodot de ricercje scientifiche e tecnologjiche. Il materiâl doprât, la forme e fintremai il colôr a son stâts studiâts di ricercjadôrs che a àn tignût cont de necessitât che il casc al sedi resistant ai colps, ma ancje lizêr, dinamic e comut.



Tu puedis vê une prime e divertente esperience cu la sience visitant il *Immaginario Scientifico* di Grignan che al è un museu interatîf e multimedîal. Tai varis laboratoris si impare zuiant cu la lûs, i suns e lis formis. Tu puedis scuvierzi cemût che a sucedin cierts fenomens naturâi riprodusintju. Cun di plui tal grant Planetari tu puedis osservâ il moviment di 1600 stelis, dai planets, la formazion de albe e dal tramont, lis traietoriis e i moviments dal soreli.

★ *La ricercje scientifiche e cjape in considerazion cetancj problemis che a cjapin dentri la vite dai oms e e sa cjatâ lis soluzions. Met ae prove la tô capacitât risolvint chest probleme:*

*Un pari al à un teren de forme dissegnade chi. Cuatri rôl une vore beie a son stâts plantâts in cheste braide. Papà al decît di dividi la sô braide jenfri i siei cuatri fîs in 4 porzions de stesse forme e de stesse superficie. Ogni porzion e à di contignî un rôl. Cemût fasaraial? Colore lis 4 porzions cun colôrs diviers.*





# UN IMPUARRANT PÔL SIENTIFIK

Triest, sore de Universitât dai Studis, e ospite un dai plui impuarrants pôi di ricercje sientifiche nazionâi e internazionâi, l'AREA Science Park, dulà che i ricercjadôrs di plui di 40 istituzions a son impleâts te produzion di gnovis cognossincis. Tal stes timp a cirin di trasferî lis inovazions tecnologjichis tal mont de produzion locâl. Di fat, lis impresis de region a son plui competitivis tal marcjât nazionâl e internazionâl se a scuvierzin gnovis tecnologjiis, gnûfs prodots e procès produtîfs piû eficients.



Te fotografie tu viodis il Laboratori di lûs di *Sincrotrone Elettra*, straordinari imprest che al dopre la lûs pal studi de materie cun aplicazions te medisine, te microelettroniche, te micromecaniche e in tancj altris setôrs. Cu la sceue tu puedis visitâlu e divertissiti tai varis laboratoris che a a vegnin ufierts.

★ Segne cualis di chestis istituzions di ricercje sientifiche tu varessis gust visitâ e parcé:

- Osservatori Astronomic di Basovica
- Immaginario Scientifico* di Grignan
- Centri Didatic Naturalistic di Basovica
- Marine di Miramar
- Zardin Botanic Carsiana
- Acuari Marin di Triest

.....

.....

.....



# I INSEDIAMENTS



## LA CJASE CJARSULINE DI RUPINGRANDE



E je une cjase a cort semplice dulà che la abitazion e i fabricâts agricui si cjatin dentri di un curtîl cenglât di un mûr alt che ju proteç de bore. Si jentre di un portâl in pierre e te part salisade al è il poç antîc.

La abitazion e a doi plans. Il plantiere al cjape dentri la cusine e la cjanive. Intun cjanton de cusine a son il fogolâr rialçât, cuntune cape colegade al camin grant, e un for a lens. Tes parêts intune nicje si cjatin i vâs e il recipient pe aghe. Il paviment al è di lastris di pierre. In pierre a son ancje i antîi des puartis e lis cumîs dai barcons, protezudis di gatars. Dongje de abitazion si cjate la stale, intun fabricât zontât.

Di une scjale esterne di pierre si va sù tal prin plan. Chi si cjatin la cjamare di jet e il granâr. Il granâr al coventave par conservâ i prodots agricui (forment, vuardi, patatis e nolis) ancje se, cualchi volte, al jere doprât tant che cjamare di jet.

Tal dipuesit li dongje si tignivin il cjar e i imprescj agricui.

Par vie dai fûcs frequents tai tets di paie e de violence de bore si ve miôr scomençâ a fâ tets in lastris di pierre che si podevin gjavâ fûr des cetantis gjavis de zone.

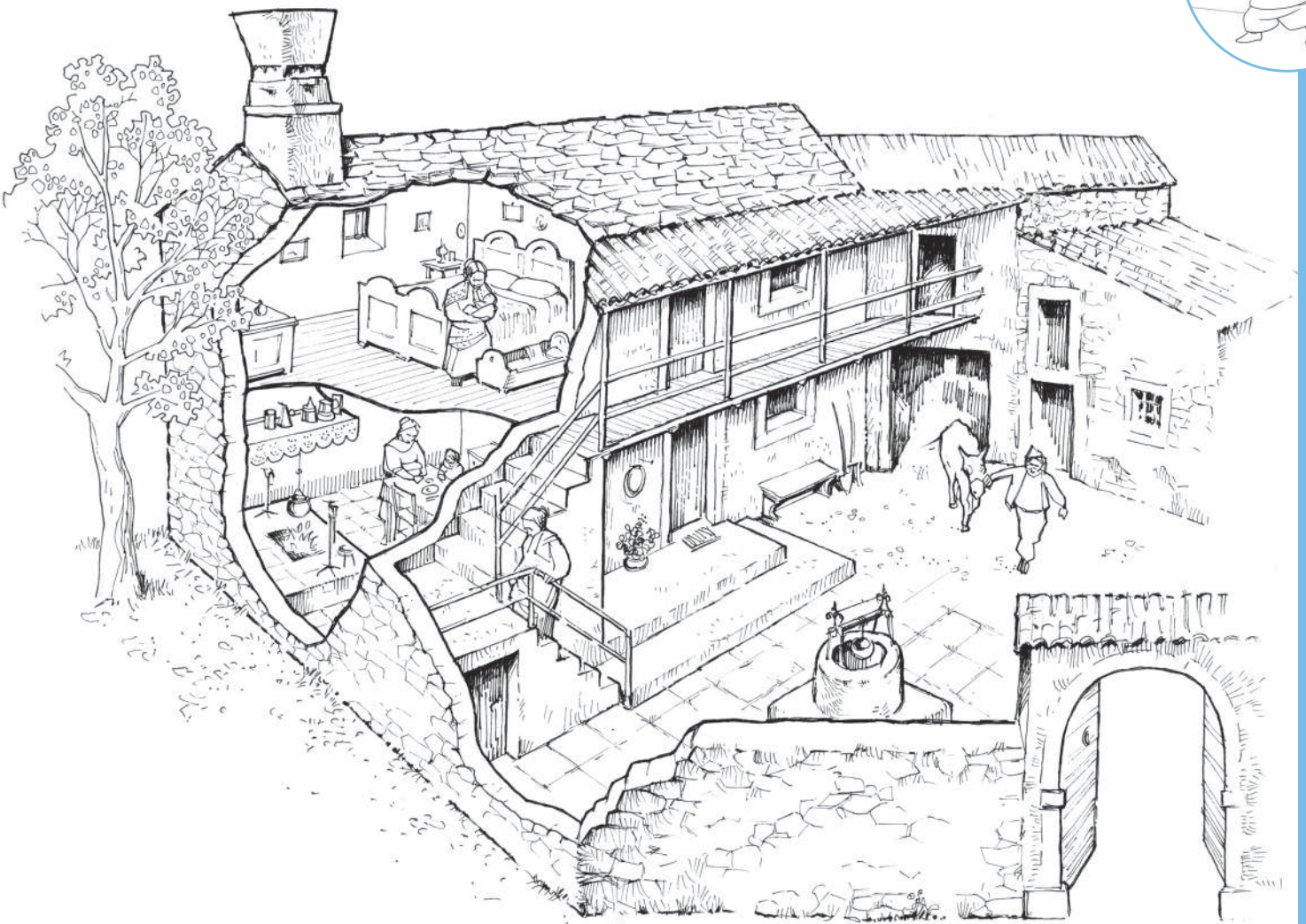
✦ *In cheste abitazion tipiche si è sielzût di realizâ une scjale esterne e un puiûl. Cualis sono lis resons, secont te?*

.....

.....



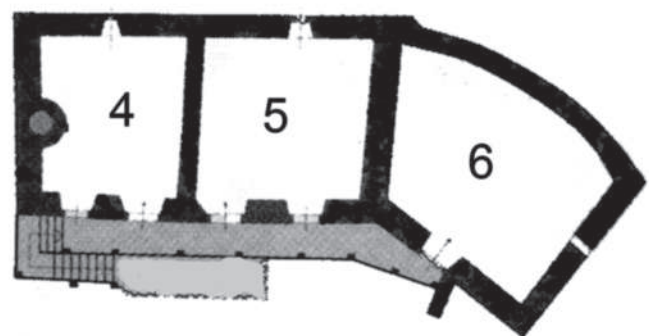
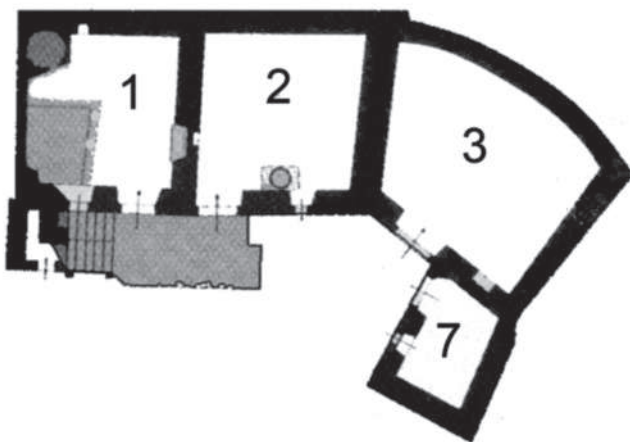
# LA CJASE CJARSULINE DI RUPINGRANDE



✦ *Daûr de plante tu ricognossis tal dissen i diviers fabricâts de cjase a cort e i locâi internis che le componin, ripuartant sul dissen i rispetîfs numars. Colore il dissen, se tu vuelis.*

Plantiere

Prin plan



1 - cusine 2 - cjanive 3 - stale 4 - cjamare 5 - granâr 6 - toblât 7 - dipuesit



# I BORCS RURÂI DAL CJARS

Rive cu la biciclete in cualchi paîs dal Cjars; tu viodarâs che a son piçui vilaçs rurâi che par vieri si son svilupâts dintor di un sfuei, un poç o une font di aghe otignude cjapade sù dai tets chê de ploie. Ator dal centri storic a son stadis fatis sù cjasis a cort ma ancje sparniçadis o metudis dilunc lis viis di trafic.



Lis cjasis plui vieris a son dutis in pier, ancje il tet, e a àn barcons piçui viers lis stradis e a son orientadis viers sud ovest par parâsi de bore.

Ator lis cjasis e dulintor dai borcs o cjatin i orts par coltivâ e i piçui passons par arlevâ, cenglâts cun muruts di pier. Esemplis di borcs rurâi di chest tip a son Sante Crôs, Prosecco, Contovello e Rupingrande.

★ *Parcè il poç jerial l'element fundamentâl dal insediament uman tal Cjars?*

.....  
.....  
.....



★ *Tal puest li che tu vivis indi sono poçs vieris dulà che i abitants a lavin a aurî la aghe? Sâstu ancje dî cuâi che a jerin i tips di contignidôrs e i imprescj che a vignivin doprâts?*

.....  
.....  
.....

# TRIEST: IL DISVILUP DE CITÂT



Triest e je stade leade al puart e al cumierç. La citât, in etât romane e e te Ete di Mieç, e fo costruide sul versant ripit dal Cuel di San Just e sierade des muris. Dome tal secul XVII i Asburc a sielzerin Triest tant che puart comerciâl dal lôr grant imperi Austro Ungaric. Il disvilup de citât al fo progetât cun cure e par otignî i spazis in plan necessaris a forin suiadis lis salinis li dongje e fintremai gnûf teren al fo gjavât vie al mâr fasintlu lâ indaûr. Il prin borc al fo realizât di Marie Taresie de Austrie e al fo clamât Borc Taresian. Al jere furnît di un grant canâl che al permeteve aes nôfs di jentrâ te citât diventade empori. Po dopo a vignî fate sù la part a ovest, dilunc des rivis, dal Borc clamât Josefin dal non dal fi de imperadore. Chi a forin fats sù grancj palaçs al servizi dai cumierçs (assicurazions, bancjis, albierts). Al fo planificât ancje l'ultin borc clamât Franceschin che a nord est al va sù viers il Cjars.

TRIEST



✦ *Jemple cun colôrs diviers la Citât Viera (1), il Borc Taresian (2), il Borc Josefin (3) e chel Franceschin (4).* .....



## La Citât Viere



Dal puart lis stradis intorteadis e stretis a van sù pal Cuel di Sant Just dulà che i romans a faserin sù il forum e la basiliche e, in epochis seguitivis, a forin fats sù il cjistiel possent e la catedrâl di Sant Just. Da pît

dal cuel la citât marcantîl e ospità ancje il vieri ghet ebraic.

## Borc Taresian

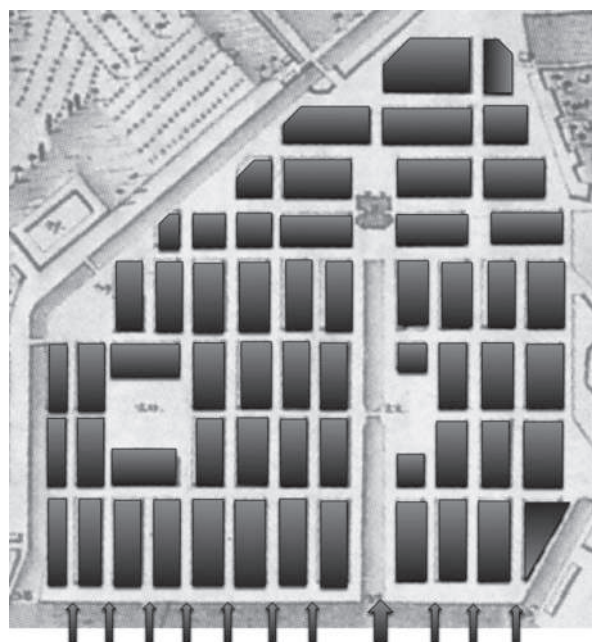
Dilunc dal Canâl Grant e des viis dal borc a forin fats sù pai marcjadants cetantis cjasis magazen: il plantiere al jere destinât a imagazenâ marcjanziis; il prin plan par stâ e il secont plan pai uficis. I marcjadants



pai lôr palaçs si ispirarin ae architecture dai paîs di origjin. Tal borc lis putropis stradis a partissin des rivis e a corin paralelis, formant un reticul. Tes placis retangolârs a son stâts fats sù edificis publics.

★ *Osserve la struture dal Borc Taresian: lis cjasis a son fatis sù ufrint il lât stret al mâr e lis stradis a partissin des rivis. Cuâi sono i vantaçs?*

.....  
.....  
.....





## Borc Josefin

Il Borc Josefin al fo projiatât come “centri comerciâl”. Dilunc des rivis il lunc filâr di edificis publics e lis residencis sflandorosis a dan a cui che al rive dal mâr il sens de ricjece e de potence otignudis de citât.



## Borc Franceschin



Chest gnûf borc, nassût tal 1796, al cjapà il non dal imperadôr Francesc II. Al è un cuartîr soredut residenziâl che si disvilupe intune zone che e jere siore di zardins. I vecjos rius a deventarin lis viis principâls de citât.

## I cuartîrs operaris e popolârs

In principi dal secul passât Triest e diventà une grande citât industriâl dal Imperi asburgjic, caraterizade di fabbrichis e cantîrs, cuntune popolazion di cirche 250.000 abitants. Il so svilup rapit al favorì la imigrazion di desenis di miârs di lavoradôrs, che si incjasarin cu lis lôr fameis tai cuartîrs periferics popolârs di Sant Jacum, Servola, Sante Ane, Rojan e Rozzol Melara.

★ *Cul jutori dai compagns di classe e dal insegnant fa une ricerçe sul vilaç residenziâl di Rozzol Melara fat sù jenfri il 1969 e il 1982 e pensât tant che come futuristic vilaç urban autosuficient. Chest insium si isal realizât?*



# TRIEST CITÂT ANTIGHE

Lei une citât al vûl dî scuvierzi lis olmis, restadis jenfri lis cjasis e dilunc lis stradis, dai moments plui significatîfs vivûts de int dal puest.

Plui si va indaûr tal timp e plui bisugne vê pazience, come un investigadôr che al cîr indizis. Vuelistu scuvierzi se la zone e jere abitate te epoche dai romans?

Individue un cuel, miôr se dongje dal mâr, e li tu cjatarâs chel che tu sês daûr a cirî.

★ *Osserve cun atenzion lis imagjinis e prove a ricognossi i rescj de antighe Tergeste e coleghe il monument ae sô didascalie.*



Teatri roman  
Il secul daspò di Crist

Arc di Ricart  
I secul d.C

Il Forum  
I secul d.C.

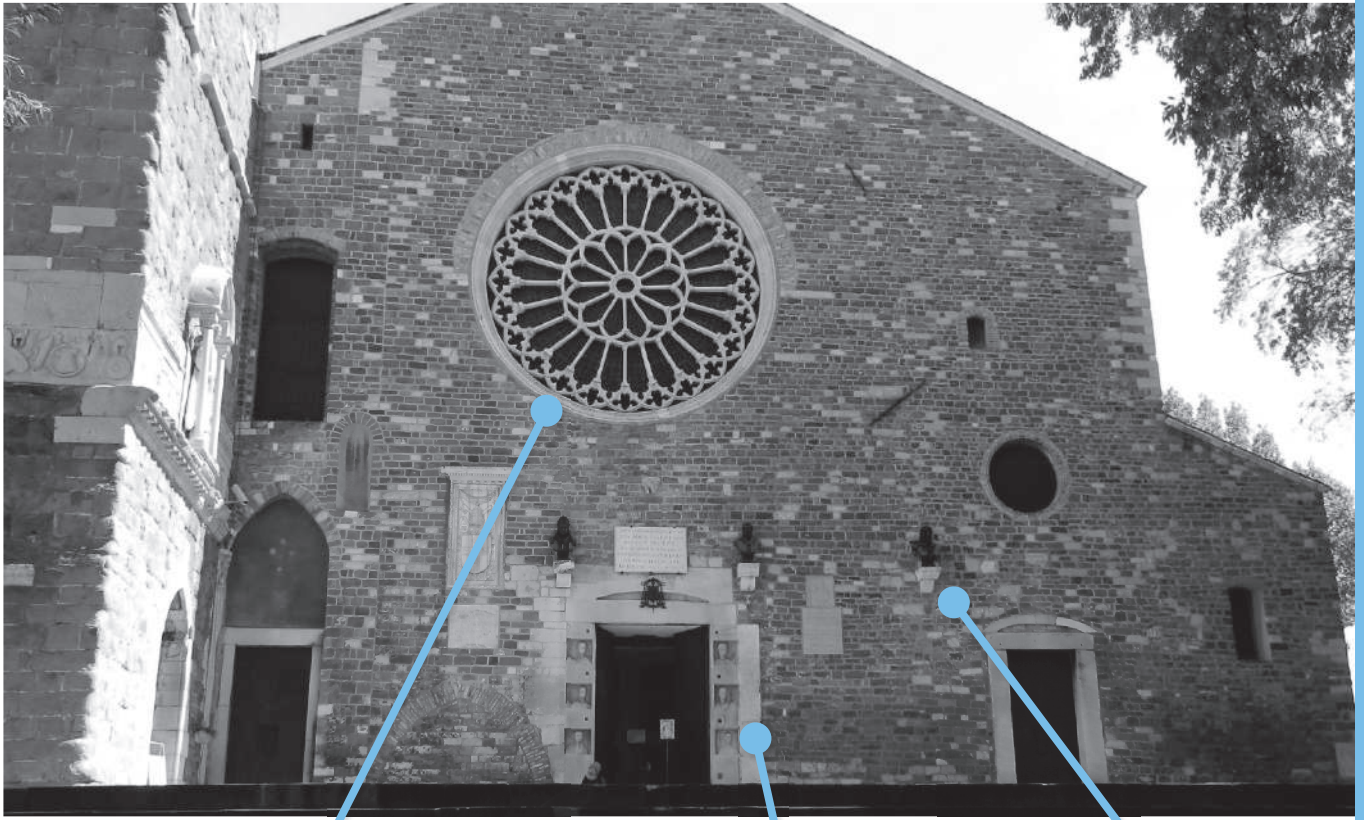
La dimension de citât romane no je cambiade di trop fin ae nassite de Triest moderne tal XVIII secul. Secont te chest al vûl dî che:

- lis cjasis e i edificis a son restâts simpri chei;
- i edificis plui impuartants no son stâts butâts jù, ma modificâts;
- il perimetri de citât al è cambiât di pôc;
- la citât si è svilupade, ma la popolazion si è concentrade dentri des muris.

★ *Segne cuntune X lis rispuestis che ti somein coretis.*



Lis glesiis a son lis miôr testimoneancis dal timp che al passe, parcè che dispès a concentrin in pôc spazi elements decoratîf di periodis diviers. Un esempi al è la catedrâl di Sant Just, un dai prins centris di cult cristian fats sù viers la metât dal secul V, ma dulà che tu puedis viodi afrescs, mosaics, rilêfs che a van dal I al XV secul dopo Crist. Chest ti fâs capî che i vieris a tignivin in grant considerazion il tornâ a doprâ i materiâi dismetûts. Baste cjalâ la façade de glesie.



Roson dal XIV secul

Portâl cun antîi di ete romane (I sec. d.C.)

Sculturis in bronç dal XIX secul

✦ *E cumò ti tocje a ti. In chest particulâr dal çampanili a son presints plui stîi. Cerle almancul doi particulârs che a apartegnin a periodis diviers.*



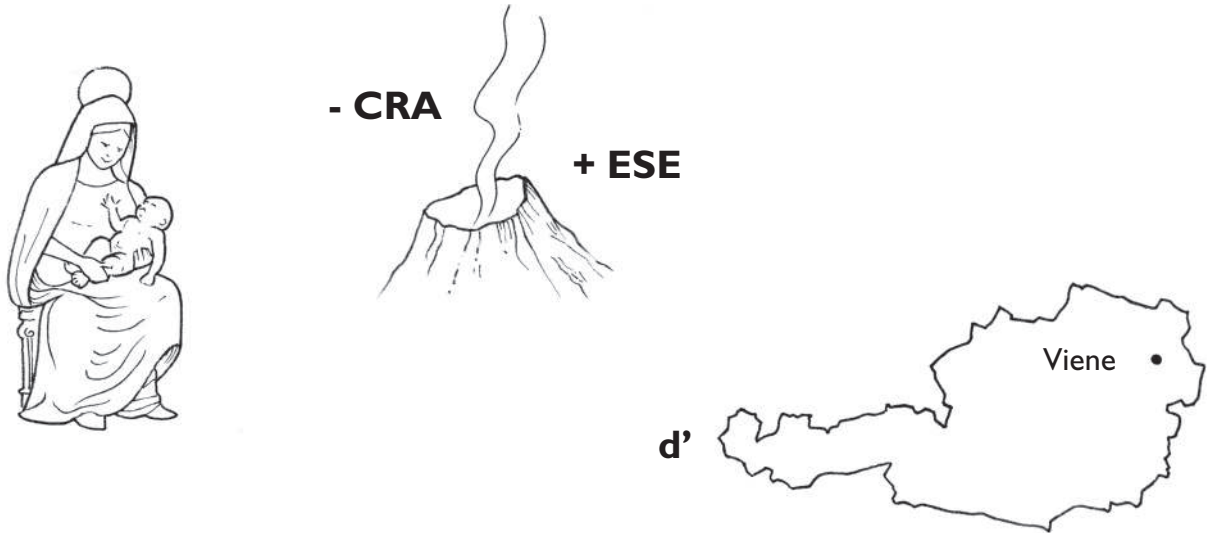
CC-BY-SA - La Vieillesse Julie



# ITINERARI ASBURGJIC

Come che tu âs za let, Triest al à in grazie dal Imperadôr Carli VI e a sô fie, che e vivè tra il 1717 e il 1780, pal disvilup comerciâl e portuâl.

★ Risolf il rebus e scuvierç il non de imperadore, po scrivilu plui sot.



L'imperi asburgjic al jere cetant plui grant dai confins de Austrie di vuê tant di rivâ fin tal mâr Adriatic. Une potence cussì no podeve che lassâ olmis de sô presince sul teritori. Tes imaginis lis statuis dedicadis di Triest ai Asburc:

Carli VI (1685-1740)

Elisabete de Austrie (Sissi  
1837-1898)

Leopolt I (1640-1705)

Massimilian dai Asburc (1832-  
1867)



★ Dulà si puedino amirâ chestis statuis?

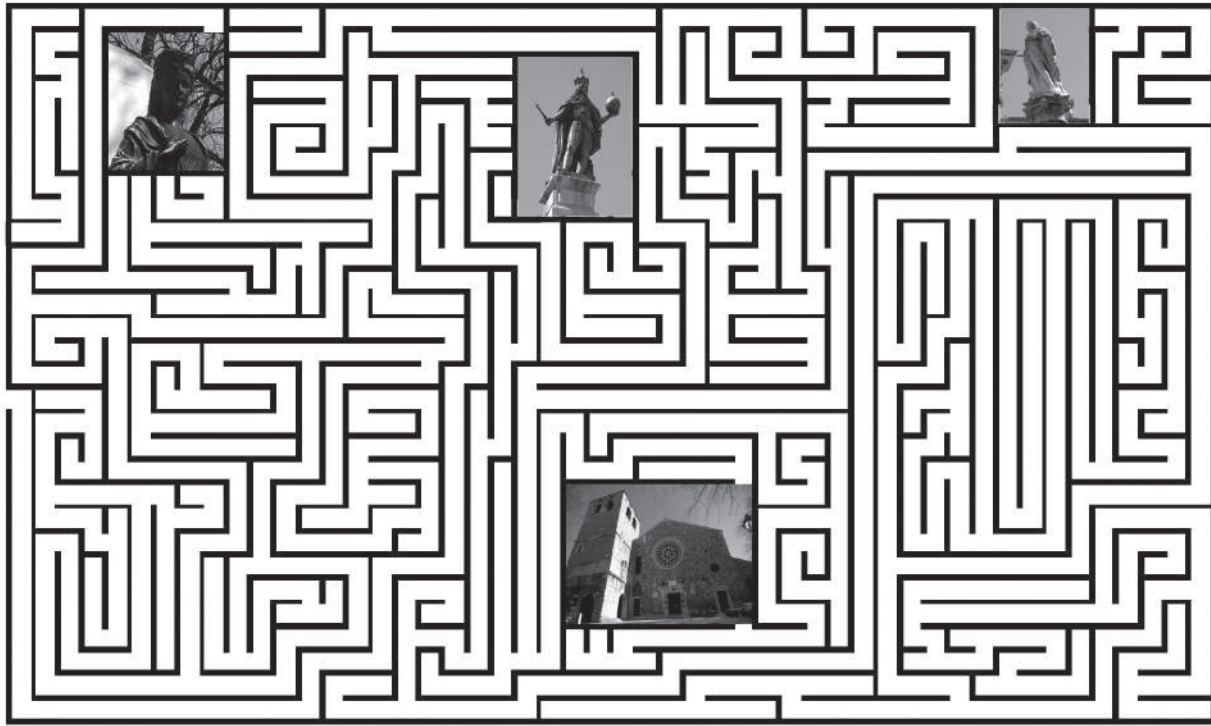
★ La principesse "Sissi" e fo cetant popolâr. Parcè? Consulte la sô biografie su Wikipedia.



No si cjatin dome i nons dâts ai borcs par ricuardâ la dominazion austro ungariche; la citât e presente ancje altris testimoniancis di chest passât.



★ *Va daûr dal labirint des imagjinis leadis ae influence austriache e tu cjatarâs la vie par rivâ ae principesse Sissi.*



Se tu vuelis cjatâ altris indizis de presince austriache, cjape la biciclete e fâs une spassizade fûr dal centri citadin. Tu puedis lâ te Stazion di Rozzol/ Montebello, vuê no plui doprade ma che e à ancjemò lis tabelis bilengâls par talian e todesc. O pûr rive fin al cjistiel di Miramar, un dai puecjs che plui a riclamin i turiscj te zone, abitazion dal arciduche Massimilian de Austrie e de sô femine Carlote.





# MIRAMAR CJISTIEL O RESIDENCE NOBILIÂR?

Cuant che o sintìn la peraule cjistiel, nus ven tal cjâf une strutture come chê dal cjistiel di Sant Just. Lis sôs caracteristichis a son la presince di centis alts, di un fossâl, di barconuts par no lassâ jentrâ il frêt e di mûrs grues par podê puartâ i sofîts cetancj alts. Ducj segns che nus fasin capî che o sin te epoche de Ete di Mieç.



★ *Puedistu dî la stesse robe dal Cjistiel di Miramar?*



★ *Fâti judâ de mestre a rispûndi a chestis domandis.*

1. Al è stât fat sù tal .....
2. Al è cenglât di .....
3. Al à barcons .....



L'obietîf di chest cjistiel nol jere difensîf come chei medievâi, ma al jere, dut câs, la residence di un princip e, naturalmentri, di un princip austriac: Massimilian dai Asburc, fradi dal imperadôr Francesc Josef. Dut ti fâs capî che e jere une abitazion nobiliâr dai timps di pês, ancje il non.

★ *Vuelistu zuiâ un pòc cu lis peraulis? Prove a immaginâ il cjistiel cenglât di un paisaç diviers e cambie cussì il so non.*

*Di Miramar al podarès diventâ .....*  
 .....

Il mâr nol è dome l'element che al à fat diventâ famose cheste residence. E je, di fat, bilisiade di un parc sflandorôs cuntune varietât ilimitade di plantis, cualchidune locâl cualchi altre esotiche. Al somee un bosc naturâl, ancje se lis essencis a son stadis plantadis cuntun scheme precîs. Cheste maniere di organizâ il parc e ven definide "a la inglese". Il cjistiel di Miramar al à ancje un zardin "a la taliane" cun strops florîts.

★ *Osserve lis imagjinis e individue cuale che e fâs part dal zardin a la inglese e cuale a chel a la taliane.*



.....  
 .....

★ *Un grant poete talian al à dedicât a Miramar une poesie famose.*

*Cui isal? .....*  
 .....



# LÛCS DI CULT

Triest al à une tradizion religiose antiche. Cun di plui, la presence dal puart e à favorît l'incuintri di cetantis etniis, so redut tal Sietecent vie pal domini asburgjic.

Chi i foescj a àn cjatât un ambient ospitâl dulà podê stâ, dâ spazi aes lôr ativitâts e celebrâ i lôr cults.

★ *Ciertis glesiis fatis sù a Triest a son di cult diviers di chel catolic. Coleghe cuntune frece i edificis aes trê grandis religjons: ebraiche, cristiane, islamiche.*



*Glesie Evangeliche Luterane augustane*



*Glesie Evangeliche Riformade Elvetiche*



*Basiliche serbe ortodosse di Sant Spiridon*



*Sinagoge*



*Glesie de "Beade Vergjin des Graciis" dai Armens*



*Glesie Greche Orientâl di Sant Nicolò*

★ *Cuale ise la religion prevalente. Dutis lis religjons a àn un lûc di cult uficiâl? Riflet insieme al insegnant sul risultât otignût.*

# TRIEST CITÂT DE CULTURE



*Il vento di nordest soffiava sopra le colline, le cime degli alberi sembravano voler accompagnare la sua furia. La bora aveva spazzato via le nuvole e Pina era abbagliata dal giallo acceso del sole di dicembre. (da “La calma del più forte”)*  
Chestis a son lis peraulis dal scritôr Veit Heinichem (autôr dei libris investigatîfs cul commissari Laurenti par protagonist) che a descrivin une des carateristichis di Triest: la buere.

✦ *Se tu volessis fevelâ de citadine li che tu sês a stâ, cualis peraulis dopraressistu?*

Triest, propri pal so incrosament di civiltât, e à tirât dongje tal timp cetant scritôrs che a àn lassât diviers segns in citât.

Vuelistu lâ par un dai percors plui sugjestîfs par cognossi la citât leterarie? Cjamine daûr dai pas di chescj oms. Tu frequenterâs cussì i cuartîrs vecjos, une volte dimore di int umil, puare e emargjinade, ma tant amâts di **Umberto Saba** (pseudonim di Umberto Poli). Tu podarâs jentrâ te antighe librerie prin gjestide dal scrivè e po intitolade al poete triestin che al de sô citât di nassite moments di vite quotidiane siore di emozions. E no tu podarâs fâ di mancûl di viodi la sô



“faccia di bronzo”.  
O pûr tu podarâs fâ une foto insieme a **James Joyce**. Sul *Ponte Rosso* tu cjatis la statue dedicate al scritôr irlandês che al vivè par un periodi a Triest.



E par finî tu podarâs concediti un moment di polse dongje de Biblioteche civiche che e ospite un museu dedicât al triestin **Italo Svevo**, famôs autôr de leterture taliane. Ai trê leterâts ur plaseve une vore il cafè. Nol jere difilcil cjatâju sentâts tai taulins dai locâi triestins.



★ *Gjave de tabelle i cognons di altris famôs leterâts elencâts chi sot e tu scuvierzarâs cuâl che al jere il cafè frequentât di Umberto Saba: cafè .....*

M	A	R	I	N	B	E	N	C	O	S	L	A	T	A	P	E	R
Z	A	M	B	O	N	I	T	P	R	E	Z	Z	O	L	I	N	I
Q	U	A	R	A	N	T	O	T	T	I	G	A	M	B	I	N	I
R	E	V	E	R	E	O	M	S	T	U	P	A	R	I	C	H	M
A	P	I	T	T	E	R	I	S	E	O	K	A	N	D	L	E	R
B	E	S	E	N	G	H	I	D	E	G	L	I	U	G	H	I	.

Pasquale BESENGHI DEGLI UGHI, Giuseppe REVERE, Pietro KANDLER, Scipio SLATAPER, Filippo ZAMBONI, Riccardo PITTERI, Gianni e Carlo STUPARICH, Biagio MARIN, Giuseppe PREZZOLINI, Silvio BENCO, Pier Antonio QUARANTOTTI GAMBINI

★ *Cîr notiziis su la vite e lis oparis di Igo Gruden, un dai plui grancj poetis de leterture slovene, che al nassè a Nabresine (Nabrežina) tal 1893. Ve chi l'inizi di une sô poesie, tradusude par talian.*



### Barcola

Come uccelli in fuga dalla bora  
cercando riparo - così le bianche case sul costone,  
sui pastini, dove il vento marino profuma,  
sono calate tra le viti e gli ulivi...

# ANÌN A TEATRI



Il tacament dai triestins al teatri al nas secui indaûr. Il prin al fo dal sigûr il teatri roman, ancjemò doprât in dì di vuê. Ai inizis dal 1700 a nasserin i teatris cussì come che ju cognossin vuê e a Triest indi forin tancj. L'antîc e famôs 'Verdi'



al puarte in sene concerti, operis lirichis e balets cun orchestre e còrs propit intant che il Teatri Nazionâl Sloven al opere cuntune sô compagnie teatrâl e par chestis resons a son clamâts teatris stabii.

Il teatri stabil *La Contrada* al ufrîs spetacui di prose europeane ma ancje in dialet triestin. Il teatri *Miela* al presente cetancj gjenars, dal film al



*musical* e ae prose, atent ae produzion contemporanie.

La citât e vante il Teatri *Rossetti*, che al pue ospitâ tancj gjenars di spetacul (*politeama*) ma al è cognossût soledut pe prose. Chest teatri al ufrîs al public dai fruts 'il Varietât', un gjenar bielissim di

spetacul musicâl animât des marionetis di Vittorio Podrecca, cognossudis in dut il mont. Altris teatris a animin la culture e il divertiment dai triestins cun produzioni di altris gjenars di spetacul, simpri di cualitât.

✦ *Scrîf dongje dal non dal teatri (Rossetti, Verdi, Sloveno, Contrada, Miela) che di sigûr le à tal so program.*

Il Nabucco ..... Gianburrasca .....

Lo schiaccianoci ..... Co' ierimo putei .....

Gledališče iz kovčka .....



# TRIEST CITÂT METROPOLITANE

A Triest al vîf il 88% de popolazion di dute la provincie.

Chei altris pâis  
31.021

**Abitants**



Triest  
208.452

Dâts Istat  
31-12-2011



Tal cjâflûc si concentrin il 90% des impresis, la plui part des Istituzioni publichis (al è il cjâflûc regionâl) e i servizis plui impuartants come i ospedâi, la universitât, i teatris, il tribunâl e il puart. Tra la citât e i pâis dulintor la mobilitât des personis e dai mieçs e je une vore alte. La citât stesse no si pues organizâ dome pai residents ma e à di pensâ a ducj chei che a van li a lavorâ, par fâ i turiscj, par curâsi e par studiâ. Cun di plui Triest e à cul so puart une interazion cun monts lontans.



I piçui pâis dal Cjars a àn rapuarts continuis cu la grande citât ançe se, sparniçâts tal teritori, a tindin a agregâsi fra lôr come tal câs di Duin Nabresine. A vantin ançe une identitât diverse di

chê de citât pe plui grande presince di citadins di lenghe slovene.

★ Sono te nestre region altris citâts che a àn lis stessis carateristichis?

Sì  No. Puedino diventâ metropolitane?  Sì  No. Parcè?

.....  
.....



# MUGLE, CITÂT DE ISTRIE



✦ *Osseve lis imaginis e rispuint aes domandis:*

- *Mugle e je une citadine di puart dal mâr Adriatic* V F
- *I palaçs a riclamin il stîl venezian* V F
- *Mugle al è il prin puart a nord de Istrie* V F
- *Mugle e je apartignude ae Republiche di Vignesie* V F
- *Triest, tal stes periodi, e je apartignude ae Austrie* V F
- *Mugle e faseve gare cun Triest* V F
- *A Mugle si fevele un dialet venit* V F

Mugle e fo, in tims une vore lontans, un cjastelîr fat sù sul cuel li che ancjemò vuê tu puedis viodint i rescj. Sul stes cuel tu cjatis testimoniancîs dal abitàt roman e la splendide basiliche paleocristiane di Sante Marie Assunte. Intor al mil d.C. Mugle e cressè come borc murât intor dal puart. Impuartant al jere il cumierç dai prodots des salinis e des coltivazions agricoltis dal territori dulintor. Tal 1420 la citât e fasè il pat di dedizion a Vignesie che al durà fin tal 1797 cu la disfate de Republiche Serenissime. In tims plui resints la citadine si je fate cognossi pes putropis ativitâts economichis: de agricultore ae estrazion de pierre, de pescje ae industrie navâl. Vuê e je un famôs centri turistic.



## L'antîc cjistiel

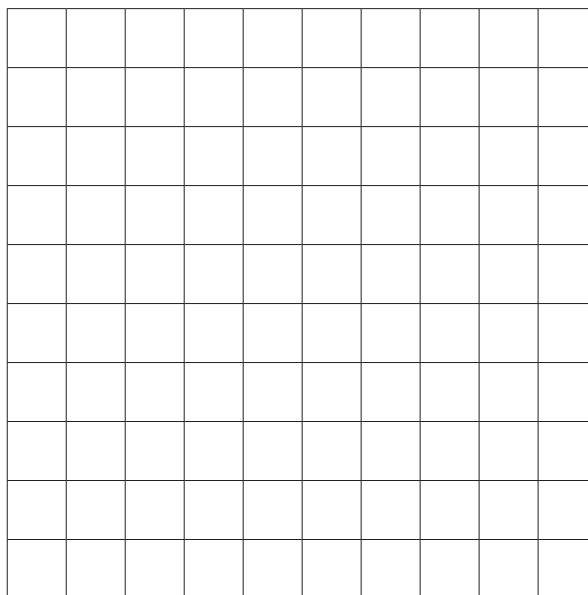
Al fo costruît tal XIV secul par volê dal Patriarcje di Aquilee Marquart e doprât ancje dai Venezians pe sô posizion di control. Al è stât restaurât e i proprietaris di cumò lu vierzin par iniziativis culturâls e sociâls a vantaç de comunitât.



## I cantîrs navâi di Mugle

La citadine e à une lungje tradicion di cantîrs navâi. Dongje dal "Mandracchio", l'antîc puart, a àn operât diviers cantîrs, jenfri chei il Cantîr San Rocco nassût tal 1858. Al scomençà fasint velîrs in len par rivâ ae produzion di nâf di fier sei mercantîls che militârs. Vuê al è atîf un cantîr par costruî barcjis di grande cualitât.

★ *Osserve la façade dal domo e riprodûs a flanc il contor. Tu varâs dissegnât une des formis pluî tipichis de architecture venete dal Cuatricent: il trilobi.*



# FÂ IL BAGN A SISTIANE



La costiere triestine pes sôs carateristichis no ufrîs splazis naturâls di savalon, ma piçulis baiis e scoieris plenis di bagnants. A son invezi famôs i stabiliments balneârs sparniçâts par dute la cueste.

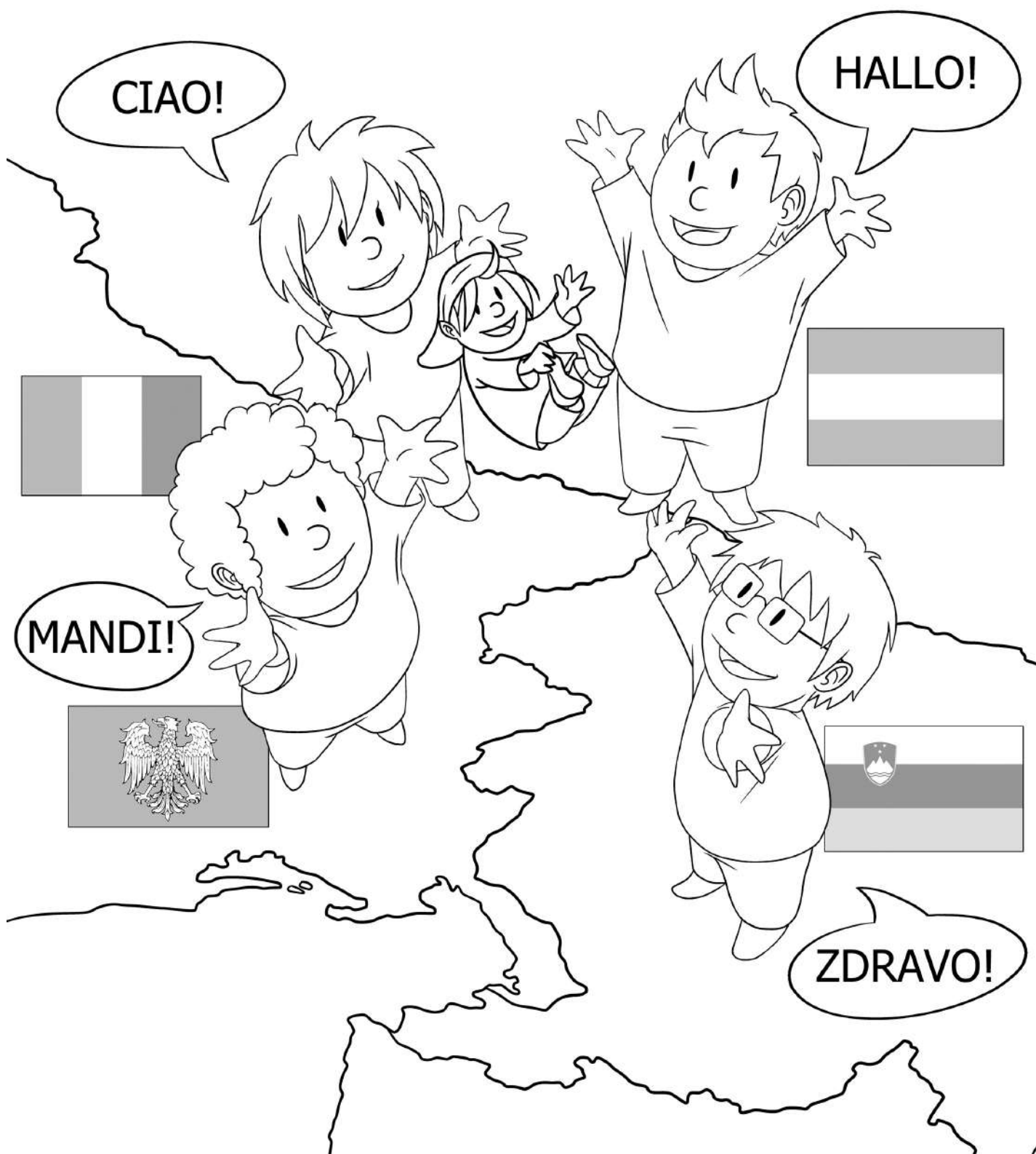
Di pôc timp dongje de baie di Sistiane al è nassût un vilaç turistic, Portopiccolo, tal puest di une viere gjave. Lis sore 400 abitazions, dal bilocâl ae vile, a dan su la jentrance li che a son disponibii plui di cent puescj par barcjis di diviersis dimensions che a àn duçj i servizis e i imprescj nautics necessaris. Dilunc des stradutis di claps si vierzin lis putropis piçulis buteghis e i ristoranti. Nol mancje un grant albiere in posizion panoramiche. Par chei che ur plâs la splaze indi je un stabiliment balneâr furnît di dutis lis comoditâts.

✦ *Cîr cui tiei compagns cualis che a son altris localitâts de costiere triestine che a ufrissin ai turiscj piçui puarts e/o stabiliments balneârs furnîts.*

.....

✦ *Cîr cualis che a son lis localitâts plui frequentadis dai triestins vie pe stagjon balneâr.*

.....



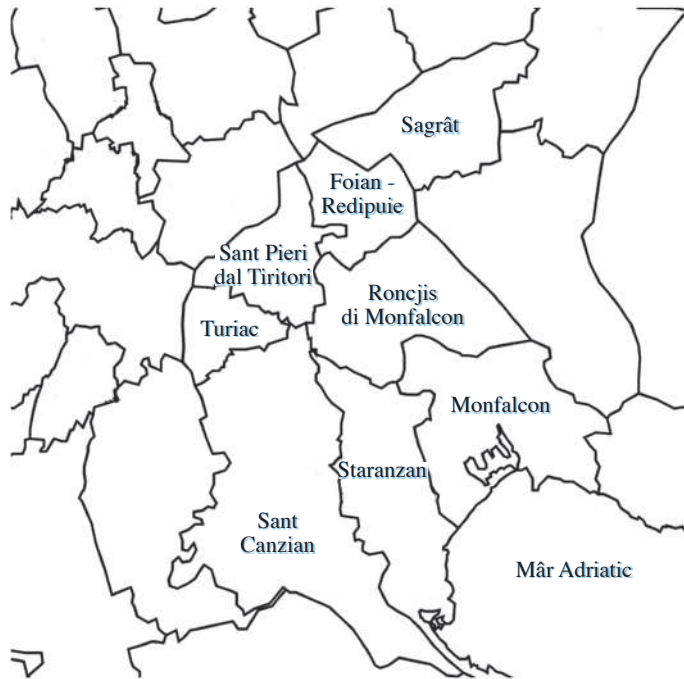
POPUI, LENGHIS  
E TRADIZIONS

# LA BISIACARIÀ – une isule dialetâl venite



La Bisiacarià al è il teritori jenfri la spuinde çampe dal Lusiñç e lis fôs dal flum Timau. Monfalcon al è il centri de Bisiacarià, che al cjape dentri i Comuns di Sant Canzian, Staranzan, Roncjis di Monfalcon, Sant Pieri dal Tiritori, Foian-Redipuie, Turiac e Sagrât.

Furlan	Bisiac
Sant Canzian	Saganziàn
Staranzan	Staranzàn
Roncjîs di Monfalcon	Ronchi
Sant Pieri dal Tiritori	San Piero
Foian – Redipuie	Foian - Ridipùia
Turiac	Turiàc
Sagrât	Segrà
Monfalcon	Mofalcón



✦ *Colore i teritoris dai comuns che a fasin part de Bisiacherie.*

In chest teritori, di sore sessantemil abitants, il fevelâ e lis tradiziions locâls a son une vore leadis ae lenghe e ae culture venite. Di fat il bisiàco al nas cuant che chestis tieris a forin conquistadis de Republiche di Vignesie tal 1420. Vuê si meraveisi che intun teritori savoltât plui voltis de storie e sedi restade cheste particolâr isule linguistiche.

✦ *Prove a voltâ, te tô lenghe mari chescj viers dal poete bisiac Silvio Domini, dedicâts al Cjars, cjapâts de poesie “ Mi e ti”:*

*La to grisa dura* .....

*la ga tanti, tanti* .....

*oci sbusi, sgavadi* .....

*ta'l profondo de làgreme* .....

*che cundura a smagnar* .....

*zà del prinziplio del mondo* .....

*In italiano: La tua pietraia dura/ ha tanti, tanti/ occhi bucati, scavati/ in profondità da lacrime/ che continuano a corrodere/ già dal principio del mondo.*



# IN CUÂI COMUNS VIVINO I CITADINS DI LENGHE SLOVENE DE VIGNESIE JULIE?

★ Individue in cheste cjarte i teritoris comunâi li che a vivin i citadins di lenghe slovene e coloriju in maniere diverse daûr de provincie di apartignince



### Provincie di Triest

- 1. Mugle-Milje
- 2. Dolina-Dolina
- 3. Triest-Trst
- 4. Monrupin-Repentabor
- 5. Sgonic-Zgonik
- 6. Duin Nabresine-Devin Nabrežina

### Provincie di Gurize

- 7. Monfalcon-Tržič
- 8. Doberdò-Doberdob
- 9. Roncjis di Monfalcon-Ronke
- 10. Segrât-Zagraj
- 11. Savogne dal Lusing-Šovodnje ob Soči
- 12. Gurize-Gorica
- 13. Sant Florean dal Cuel-Števerjan
- 14. Cormons-Krmin



La lenghe slovene e i dialets slâfs si fevelin te zone di confin cu la Slovenie, di Mugle a Tarvis. La lôr presince e à origin te storie di chestis tieris, esponudis a migrazions di popui continuis, e li che la linie di confin e je stade cambiade plui voltis. I prins insediaments slâfs, tes Vals dal Nadison, a son dal VII secul. I citadins di lenghe slovene, come des altris minorancis linguistichis, a son

tutelâts di convenzions internazionâls e di leçs nazionâls e regionâls. Te nestre region a puedin doprâ la lenghe slovene te toponomastiche, tai documents e in ducj i contescj publics. Lis associazions slovenis a son ben organizadis e a promovin variis iniziativis par tutelâ la lôr identitât



linguistiche, culturâl e storiche. A Triest a operin il Teatri stabil sloven, la Biblioteche nazionâl slovene e l'Istitût di ricercjis sloven. Te region si stampin cuotidians e setemanâls in lenghe slovene e a son trasmissions radiofonichis e televisivis indreçadis a cheste minorance.

Tes provinciis di Triest e Gurize a esistin scuelis, di chês de infanzie fin aes superiôrs, cun insegnament in lenghe slovene. In provincie di Udin, a operin l'istitût comprensîf bilengâl, sloven e taliano, di Sant Pieri dai Sclavons, e chel cuadrilengâl (talian, todesc, sloven e furlan) di Tarvis.



★ Par scuvierzi cemût che si salude a buinore in lenghe slovene cancele chestis letaris: U, I, C, E, P

C	E	D	O	B	A	R	I	D	A	N	P	U	I
---	---	---	---	---	---	---	---	---	---	---	---	---	---



# LIS GNOCIS CJARSULINIS: UNE TRADIZION SLOVENE ANTIGHE

Se chest al è un an dispar, tu pueis viodi a Monrupin, la celebrazion di un matrimoni sloven cul rîf tradizionâl. Si davuelç te ultime setemane di Avost. I paîs li che a son i nuviç si bielisin con decorazions floreâls; tai dîs prin de cerimonie si celebrin cun fiestis di



adiu al nubilât e al celibât; il nuviç al fâs serenadis in onôr de nuvice future, cul cjar tirâts di bos si puarte la dote de nuvice te cjase li che a laran a stâ.



La domenie si celebre il matrimoni te glesie de roche di Monrupin, li che a rivin il corteu e i nuviç cui costums tradizionâi. Po dopo il corteu al tome ae Cjase Cjarsuline di

Rupingrande, di dulà che al jere partît, e si fâs “la consegne” de nuvice ae famee dal nuviç. Dulintor e je fieste grande..

- ★ *Cîr testimonencis di basavons o consulte libris o internet su lis tradizions furlanis cun atenzion particulâr al furniment de nuvice, a la impromission e ae cerimonie dal matrimoni.*
- ★ *Cognossistu proverbis e mûts di dî, te lenghe locâl, che si riferissin a la impromission e al matrimoni?*



# IL CARNEVÂL MUGLESAN



Il “Carneval de Muja” al à originis antighis parcé che al è citât pe prime volte tal 1420. Tra lis usancis storichis e jere la Cjace al Taur, che vuê no si fâs plui, che al recuperave il bal fat di Teseu par celebrâ la sô vitorie cuintri il Minotaur, e il Bal de Verdure. Une particolaritât dal Carnevâl muglesan e je che no si met la mascare par platâ la muse. I muglesans a son organizâts in Compagniis che a fasin costums e senografiis su un teme che po dopo a rapresentin pes stradis.

Vuê indi son vot Compagniis: *Bellezze Naturali, Bulli e Pupe, Bora, Brivido, Lampo, Mandrioi, Ongia, Trottola*. Il moment che i turiscj a spietin di plui e je la sfilade dai cjars alegorics. Ogni cjar al è il risultât di un lunc lavôr artesanâl.

★ *Conte cemût che si festeze il Carnevâl li che tu sês a stâ. Sono tradizions, usancis o mascaris particolârs?*

.....

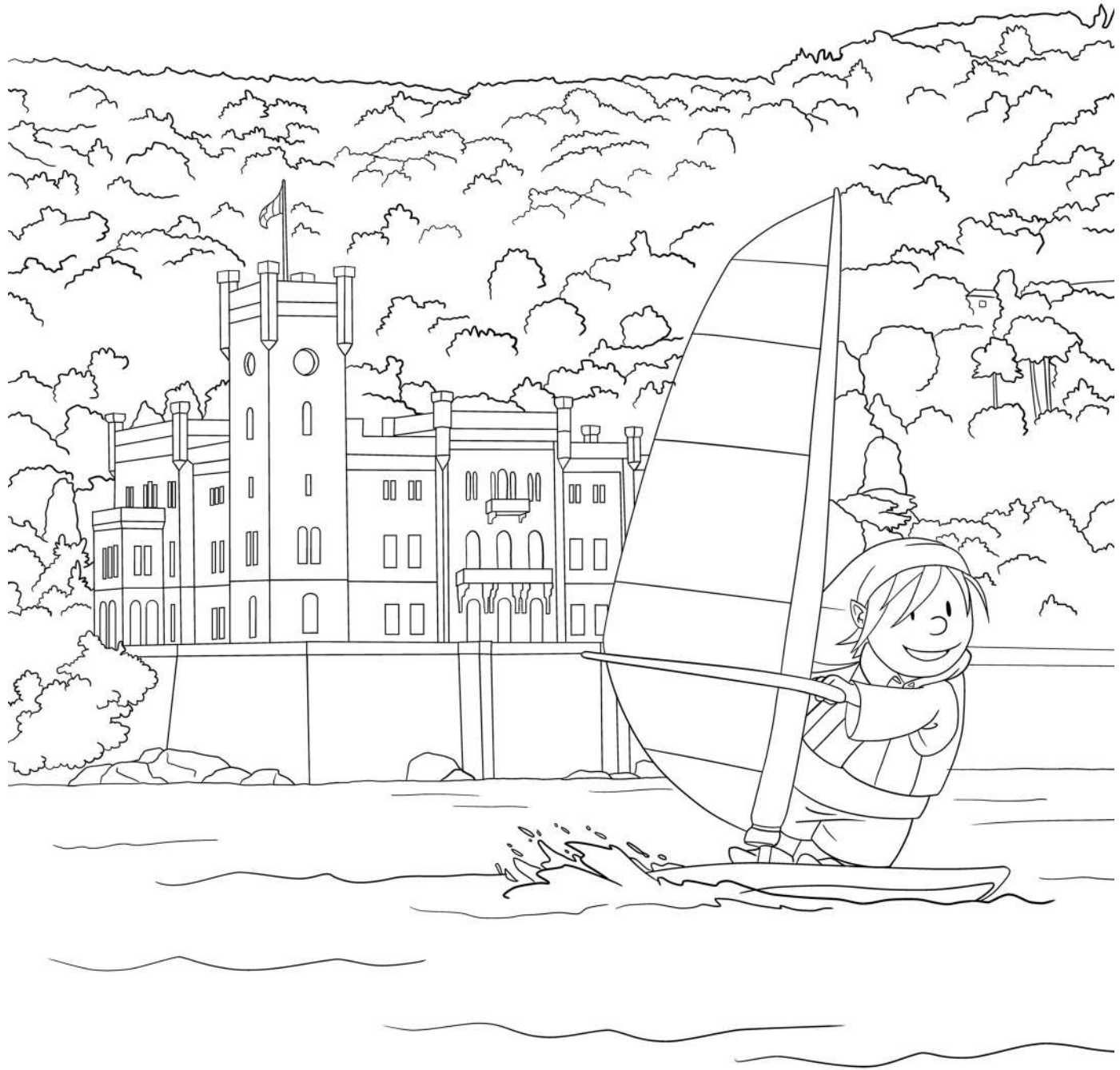
.....

.....

.....

★ *Dissegne la mascare tradizionâl tipiche dal to teritori o pûr chê che tu volaressis meti sù.*

A large, empty rectangular box with a thin black border, intended for drawing a traditional mask.



A CONTAT  
CU LA NATURE  
E CU LA STORIE

# CUL TRAM DI OPICINA



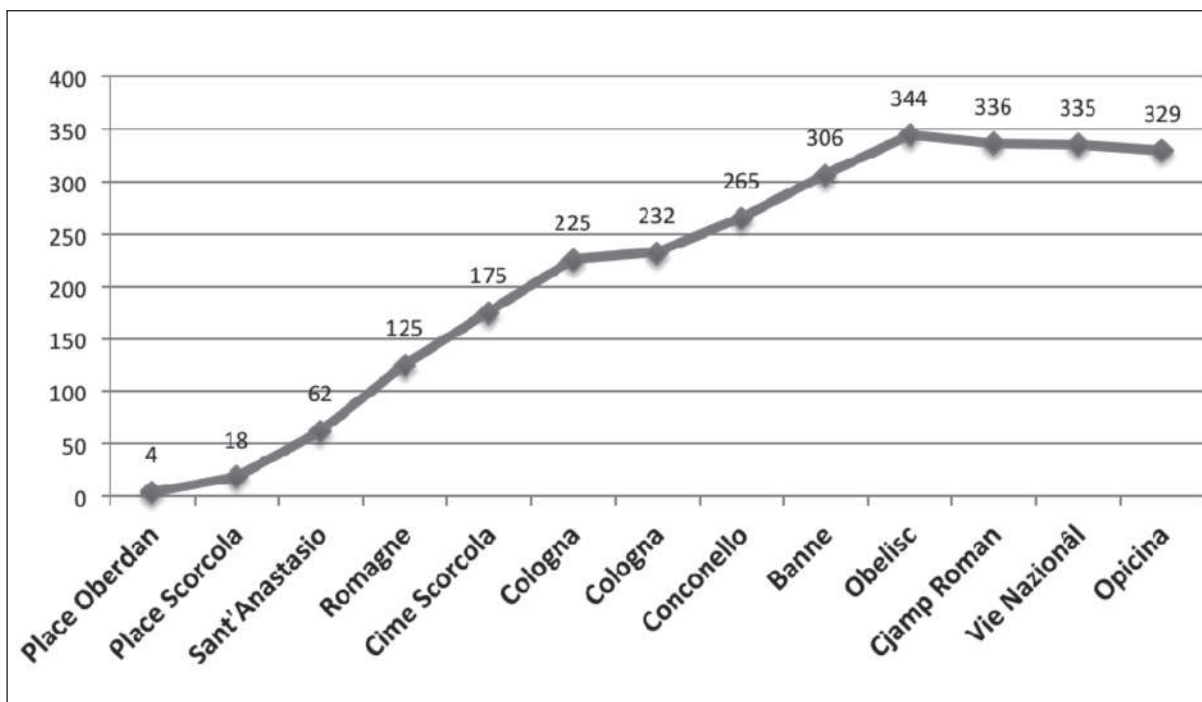
Lasse la tô biciclete e monte sul vecjo Tram che ti puartarà da Plaçâl Oberdan, a Triest, sul altiplan cjaršulin, a Opicina. Inaugurât tal 1902 al è un dai tram a funicolâr plui antîcs. Il tram al va par 5175 metri lant sù dal nivel dal mâr (4 metris slm) fin a une altitudin di 344 metris in grazie di un implant di trazion cun cuardis di açâr. Tal toc plui ripit al è judât di doi vagonuts che lu sburtin.



Il viaç al è emozionant, lant insù e dal Obelisc di Opicina si puedin amirâ panoramis splendits. Il vagonut cui sedîi di len al è compagn di chei di une volte.

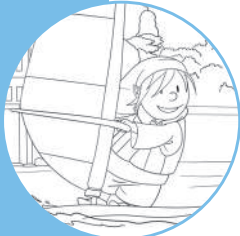
★ *Osserve il grafic. Cetantis sono lis fermadis?*

.....



★ *Il grafic ti indiche lis altitudinis, in metris, sul nivel dal mâr. Dulà scomencial e dulà finissial il toc plui ripit?*

.....



# AL CENTRI DIDATIC NATURALISTIC DI BASOVIZZA

Cui tiei gjenitôrs  
o cu la tô classe  
va a visitâ il  
Centri Didatic  
Naturalistic di  
Basovica dal  
Cuarp Forestâl  
de Region  
Autonome Friûl  
Vignesie Julie.

Tu jentrarâs tal

Coridôr dal Timp che ti fasarà capî la storie dal Cjars. Tu podarâs osservâ i  
ambients naturâi dal Cjars ricostruîts cu la lôr flore e faune e tu podarâs sintî  
fintremai i cjants dai uciei e i viers dai altris animâi.



Tai laboratoris tu  
scuvierzarâs cemût  
che la gotute di  
aghe e trasforme  
chest territori di  
claps dulà che,  
dut câs, la boscaie  
e il bosc a àn  
concuistât tant  
teren.

Il Centri al à come  
protagonist l'Arbul

che tu puedis studiâ in ducj i siei segrets. Lis bravissimis vuardiis forestâls no  
dome ti guidaran te cognossince, ma, cu la tô classe, ancje pai trois furnîts dal  
territori dulintor in mût che tu vedis la esperience direte de nature. O podês  
prenotâsi: [cdn@regione.fvg.it](mailto:cdn@regione.fvg.it)

★ *Cualis sono i compits des Vuardiis Forestâls regionâls?*

*A son i poliziots dal ambient che a vuardiin di maniere che al sedi rispjetât* V F

*A controlin lis areis protezudis (parcs, risiervis, biotips)* V F

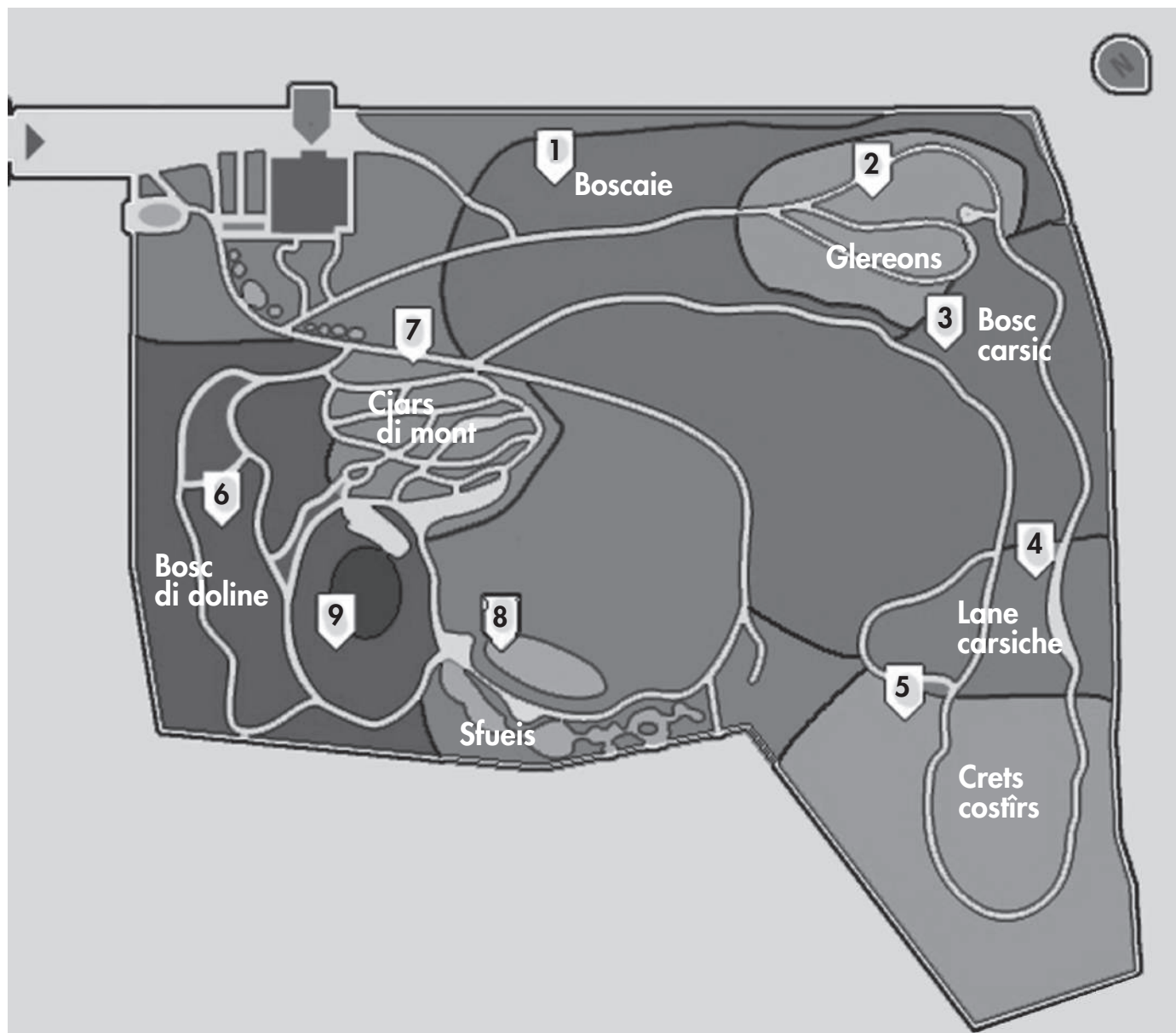
*A controlin la racuelte dai foncs, des rosis e de faune* V F

*A davuelzin ativitâts di educazion ambientâl* V F

# LA CARSIANA



Va pe strade che di Gabrovizza e rive a Sgonic e, in curt, tu cjatarâr un piçul univiers cjarsulin, il Zardin Botanic “La Carsiana”. Tai siei 5000 metris cuadrâts di teritori a son presints ducj i principâi ambients dal Cjars (glereons, bosc, boscaie, plane, cretis, dolinis, sfueis, mont) associâts aes lôr tipichis vegetazions di cuasi 600 speciis di plantis.



La stagjon miôr par visitâ la Carsiana e je la Vierte quant che la vegetazion si mostre tal massim de sô bielece e vitalitât.

✦ Sielç un dai ambients presints tal Zardin Botanic e realize, cuntun piçul grup, un cartelon che al illustri il paisaç e la vegetazion. Par esempi, cemût isal l'ambient des cretis costieris? Cualis plantis ospital? Cuale faune?



# A ZUIÂ E FÂ SPORT

## In biciclete

Se tu âs passion di lâ in biciclete il teritori cjarsulin ti ufrîs diversis oportunitâts: par esempi, la piste ciclabil e pedonâl “Giordano Cottur” che di Triest e rive fin a Divaccia in Slovenie; il percors cicloturistic che di Opicina al puarte a Basovizza e in Val Rosandra. E je fintremai une scuele di mountain bike li che tu puedis miorâ la tô tecniche.

## A cjaval o cul mus

La ecuitazion al è un sport divertent just par grancj e fruts. Il teritori dal Cjars si ufrîs cetant benon a chest tip di ativitât e no mancjin trois e maneçs dulà che tu puedis divertîti cun pony e musuts.



## Barcje a vele e sport subacuis

Se ti plâs il mâr ve che a Triest e a Mugle si cjatin cetantis scuelis di vele dulà che tu puedis fâ, za di sîs agns, il sport de navigazion in grazie di piçulis imbarcazions clamadis “Optimist”. Ogni Otubar si davuelç la “Barcolina” un grant event sportîf nautic dedicât ai fruts. Te Riserve Marine di Miramar e tal litorâl di Mugle tu puedis imparâ a praticâ la imersion e il sport subacui e gjoldi dai fondâi marins meraveôs.



## Rimpinade sportive

Il Cjars ti ufrîs ancje la pussibilitât di fâ l'alpinisim che a Triest al à une grande tradizion. Si rimpinisi intun ambient naturâl (falesiis) o in palestre (al Palarock). Ti pues interessâ savê che cierts cors a son par gjenitôrs e fîs par podê praticâ la rimpinade in famee.

## Lâ par grotis



Tal Cjars si cjatin plui di doimil grotis che a son di continui esploradis e studiadis dai speleolics. Cualchi associazion e ufrîs la pussibilitât ai fruts di jentrâ tal fantastic mont des grotis imparant lis technichis e comportaments dal speleolic.

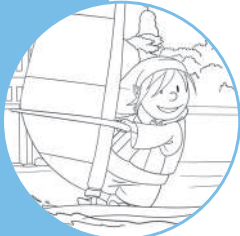


✦ *Indiche quale o cualis di chestis ativitâts sportivis ti plasarès fâ e parcé.*

.....

.....

✦ *Promôf la ativitât sportive e naturalistiche che tu âs sielt fasint un manifest cuntun biel dissen e un sproc.*



# BARCOLANA: UNE FIESTE DAL MÂR

Puart, mâr, barcje, regate, fieste, a son lis peraulis che a descrivin benon la Barcolana, la plui grande manifestazion di Triest marinar. Ogni an, la seconde domenie di Otubar, a rivin di dut il mont i veliscj par cheste regate internazionâl che si davuelç tra Miramar e lis rivis di Triest.



Plui di doimil imbarcaziions di ogni dimension si cjatin ae partence sot dal *Faro della Vittoria* cun al tamon sei sempliçs apassionâts sei champions. Al è ancje un event impuartant par dâ visibilitât aes gnovis tecnologjiis aplicadis ae velistiche.

## La Barcolina



Di cualchi an si davuelç ancje la Barcolina che e impegne un centenâr di fruts di dute Europe che a competin in diversis specialitâts sportivis: cun piçulis barcjis a vele, tal Windsufer (specialitât de vele che e consist tal

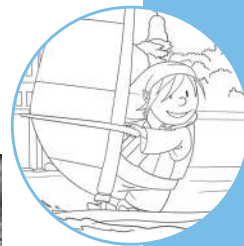
movisi su la aghes suntune taule a vele) e tal Sup (Stand up Paddle) un sport li che tu âs di jessi brâf a doprâ une taule e une pagaie.

✦ *Cualis sono lis ativitâts sportivis e i events che a rispundin miôr aes carateristichis dal lûc li che tu sês a stâ?*

.....  
.....  
.....



# CIRINT LA STORIE



## La Grote dal Ors

La grote e je dongje di Gabrovize. E fo un ripâr ideâl pai cjaçadôrs e pastôrs antîcs ma ancje pai animâi. A son stâts cjatâts i rescj di leon, iene e ors. Si cjate un mûr che e je la opare umane plui antighe dal teritori.



## Il Cjastelîr di Rupinpiccolo

Su la culine sore Rupinpiccolo une muraie e va dilunc lis rivis. E je la cente di un vilaç fortificât antîc, un cjastelîr dal 2000 prin di Crist. Dentre lis abitazions a jerin logadis su teraçaments. I mûrs che a cenglavin il pâis a jerin alts 5 metris.

## Il Vilaç fortificât di Monrupin

Monrupin al fo cjastelîr, fortificazion romane e, te Ete di Mieç, vilaç fortificât. Intor de Glesie, al fo fat sù un mûr (par slâf, *tabor*) che al coventà ancje ae popolazion par riparâsi vie pes incursions dai Turcs. Dentre dal vilaç a son la Glesie, la Cjase Comunâl, la Cjase Parochiâl, la cisterne e i rescj de tor antighe.



★ *La costruzion dal Santuari de Beade Vergjin Assunte a Monrupin e je leade ae storie di un clap li che si pues viodi la olme sgjavade di un pît di femine. Cîr, su internet, cheste leiende.*



# I LÛCS DE MEMORIE



Te Grande Guere il Cjars al fo cjamp di bataie.

✦ *A cuâl país il poete Giuseppe Ungaretti dedichial chesta poesie scrite sul Cjars tal 1916?*

.....

✦ *Ce i fasie displasê?*

.....

.....

✦ *Di chescj lûcs tu âs dal sigûr sintût fevelâ, scrîf in curt ce che ti visin.*



Il Sacrani di .....

.....

.....

.....



La Risiere di .....

.....

.....

.....



La Foibe di .....

.....

.....

.....

# TRIEST E LA UNITÀT DE ITALIE



Triest al à dedicât ae Unitât de Italie la sô plui grande place e su lis rivis e je ricuardade la rivade dai bersalîrs cun statuis di bronç ai 4 di Novembar dal 1918, intant che dôs fantatis in spiete a ricamin la bandiere nazionâl. Te stesse place si riguardin altris muarts par tornâ in Italie tal Otubar dal 1954 dopo che e jere stade separate par vie dal secont conflit mondiâl.

Ve chi une cartuline di chê epoche che e celebre l'event.



✦ *Cîr intun atlant storic lis cjartis de Vignesie Julie dal 1860 indenand e osserve dutis lis modifichis che a son capitadis vie pal timp passât. Individue a cuâl teritori che e fo dade tal sec. XIX la denominazion di "Vignesie Julie". Descrivilu tai siei confins:*

.....

.....



- 1 - Triest 2 - Cjstiel di Duin 3 - Miramar 4 - Mugle 5 - Mont Sant  
Michêl 6 - Val Rosandra 7 - Santuari dal Mont Grisa 8 - Troi Rilke 9 - Sacrari  
di Redipulie 10 - Gjave Romane di Nabresine 11 - Lâc di Doberdò 12  
- Carsiana 13 - Roche di Monfalcon 14 - Grote Zigante 15 - Cjastelîr di

✦ Osserve la cjarte dai lûcs interessants de Vignesie Julie. Individue i lûcs de liste e scrîf dongje di ognidun il numar corrispondent. Progiete cualchi itinerari di visite di fâ cu la tô classe o cu la famee.



Rupinpiccolo 16 - Cantîrs di Monfalcon 17 - Trinceis 18 - Portopiccolo 19 -  
 Cjase cjarsuline di Rupingrande 20 - San Dorligo della Valle (citât dal vueli) 21  
 - Aree Science Park-Sincrotrone 22 - Centri Didatic Naturalist di Basovizza



# NOTIS

A series of horizontal dotted lines for writing notes, spanning the width of the page.

## Referencis fotografichis

- Pag. 20 Pin neri – foto dade zentilmentri de Regjon autonome Friûl Vignesie Julie – Direzion Centrâl risorsis rurâls, agroalimentârs e forestâls – Servizi dal Cuarp forestâl regionâl – Centri didatic e naturalistic di Basovizza
- Pag. 43 Cjarte dade zentilmentri di Ezit - Ent zone industriâl di Triest
- Pag. 46 Dade zentilmentri de AREA Science ParK – Padriciano (Ts)
- Pag. 80 Foto de Barcolana e dal Decathlon Barcolina - gare di Sup, dadis zentilmentri de Emme&Emme di Massimo Cetin, Triest

Par chês altris fotografiis si ringrazie il maestri Gaetano Vinciguerra.

L'editôr al reste a disposizion pes imagjinis no individuadis.

