



REGIONE AUTONOMA
FRIULI VENEZIA GIULIA

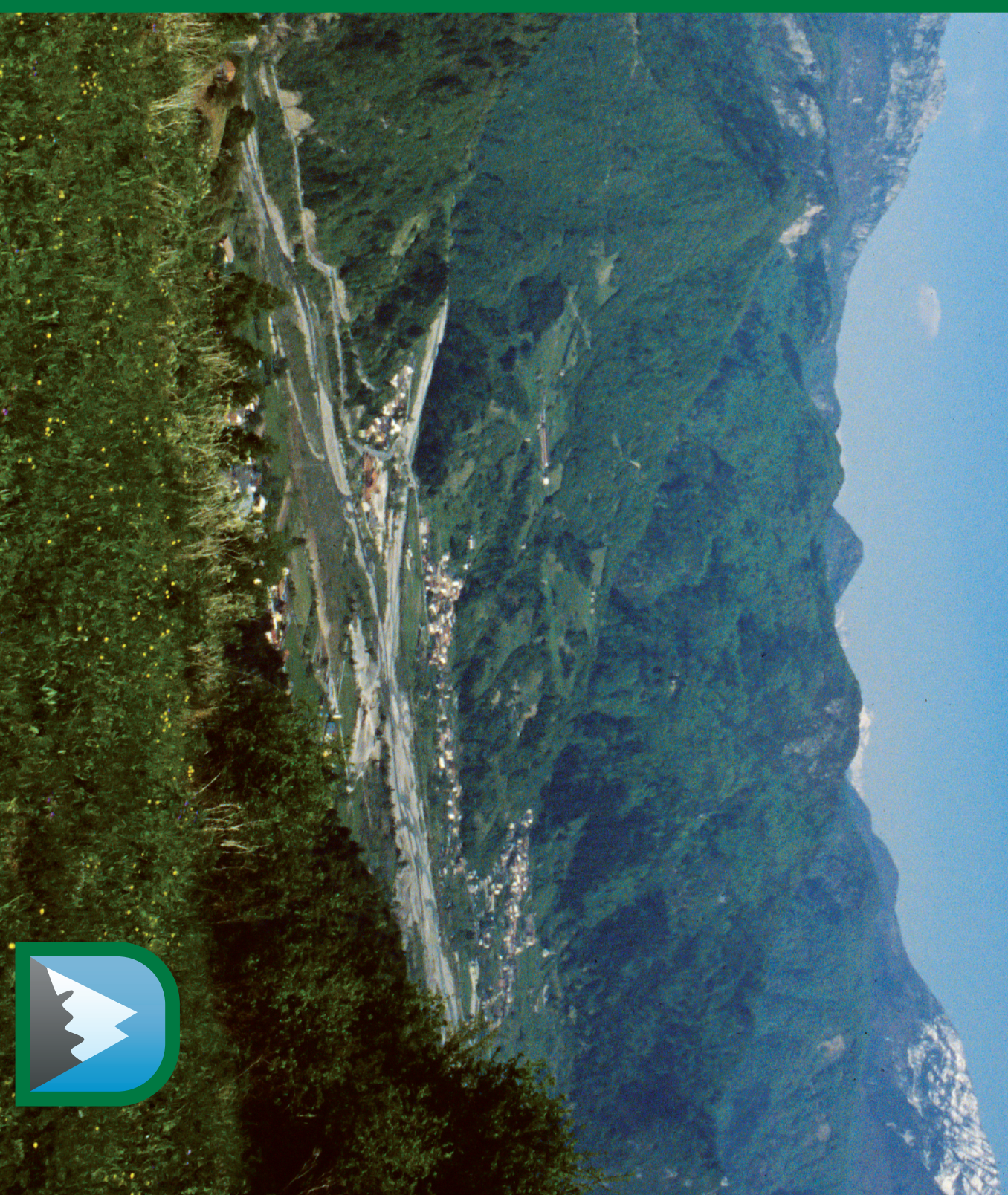
CONSORZI UNIVERSITARI DAL FRIUL

LA MONT



LA MONTAGNA FRIULANA

Una lettura del paesaggio e del territorio



LA MONT FURLANE

LA MONTAGNA FRIULANA

LA MONT FURLANE

Une lecture dal paisaç e dal teritori



REGIONE AUTONOMA
FRIULI VENEZIA GIULIA



LA MONTAGNA



CONSORZIO UNIVERSITARIO DEL FRIULI

REGJON AUTONOME FRIÛL-VIGNESIE JULIE

Direzion centrâl Istruzion, formazion e culture
Servizi Identitâts linguistichis, culturâls e corejonâi tal forest

CONSORZI UNIVERSITARI DAL FRIÛL

Progjet consorziâl ACCRCON
"INCESSITE DE COGNOSSINCE INTE LENGHE MINORITARIE – STUDIS E MATERIÂI"
(pe scuele primarie)

LA MONT FURLANE

Ideazion e supervision dal progjet

Mauro Pascolini

Autôrs:

Manual

Mauro Pascolini

Andrea Guaran

Cuadêr di lavôr

Gaetano Vinciguerra

Paola Solerti

Anna Di Fant

Marisa Comelli

Disens

Roberto Zanella

Pier Paolo Cedaro

Fotografiis

Andrea Guaran

Mauro Pascolini

Gaetano Vinciguerra

Consozi Servizis Turistics dal Tarvisian e di Nevee

Parc Naturâl des Prealps Juliis

Elaborazion cartografiche

Salvatore Amaduzzi,

Laboratori GIS - Dipartiment Economie Societât e Teritori,

Universitât dai Studis di Udin

Traduzion integrâl

Stefania Garlatti - Costa, Serling scarl - Udin

Coordinament gjenerâl

Stefania Della Martina (Consozi universitari dal Friûl)

Impagjinazion

Graphic Linea - Tavagnà - UD

Stampe

Lithostampa - Pasian di Prât - UD - Zenâr 2009

Cheste produzion e je stade realizade ancje cul contribût dai fonts statâi de Leç 482/99
"Normis in materie di tutele des minorancis linguistichis storichis"

Fotografie su la cuviertine

Malghe Senons in Val Stemanè

LA MONT FURLANE

par cure di Mauro Pascolini e Andrea Guaran

CONSORZI UNIVERSITARI DAL FRIÛL



LA MONT



Tabele

Presentazions

(Roberto Molinaro)

pagj. 4

(Giovanni Frau)

pagj. 5

MANUAL

Notis metodologjichis

(Andrea Guaran)

pagj. 11

La mont furlane

(Mauro Pascolini)

pagj. 13

MATERIÂI PE DIDATICHE

Il teritori de mont furlane

(Andrea Guaran)

pagj. 23

Mistîrs antics, gnovis produziions, lis oportunitâts dal turisim

(Andrea Guaran, Mauro Pascolini)

pagj. 29

Tra gjeografie e storie

(Andrea Guaran, Mauro Pascolini)

pagj. 37

LA MONT FURLANE - CUADER DI LAVÔR

(Marisa Comelli, Anna Di Fant, Paola Solerti, Gaetano Vinciguerra)



Presentazion

Il Consorzi Universitari dal Friûl, in colaborazion cuntun grup di esperts e insegnants, al à pensât e realizât struments didatics cetant interessants pes scuelis primariis, che a cumbinin la valorizazion de lenghe furlane cu la cognossince dal teritori regjonâl, sedi dal pont di viste gjeografic sedi dal pont di viste des testimoniance storichis.

Duncje il lavôr fat al jude a promovi la tutele dal furlan intune forme che e je leade a strent cu lis carateristichis storichis e gjeografichis de nestre tiere, viodude no dome tant che ambient materiâl e fisic, ma soredut tant che ambient culturâl.

L'obietîf di fat al è chel di promovi l'ûs de lenghe par cognossi lis particolaritâts dal teritori e par discuvierzi i valôrs di fonde dal nestri sens di identitât e di partignince, «lidrîs» che a tegnin sù a salt dute la nestre culture.

Une culture vierte e «curiose», che e cjale la globalizazion tant che un mont dulà che a puedin cjatâsi e insiorâsi tantis diversitâts. Diversitâts che a vuelin fevelâsi su la fonde dai lôr caratars identitaris cemût che a son la lenghe, la culture, lis tradizions, il stîl e il model di vite che a divegnin di procès storics e sociâi cetant complès.

Di chi al ven l'ûs dal furlan tant che lenghe buine di passâ contignûts culturâi e curicolârs che a puedin jentrâ cun facilitât inte educazion scolastiche di base.

In coerence cun cheste finalitât il lavôr al è stât dividût in doi percors che a rivuardin la storie e la gjeografie dal Friûl, materiis che a judin lis ativitâts cui fruts, parcè che a permetin di fâ cressi lis lôr cognossincis cuntune fonde intal contest locâl.

Par chestis resons i materiâi a son stâts pensâts par une didatiche che e vedi di fonde la ativitât di laboratori, daûr des indicazioni metodologjichis plui inzornadis: cussì si à une vuide bilengâl (furlan/talian) pai docents e lis schedis (dome par furlan) metudis adun intune schirie di «cuaders di lavôr» pai fruts.

Une impostazion che e va daûr des esigjencis didatichis di cumò, ma che e vûl ancje cjâlâ il futûr cu la cussience dal passât.

Un graciis a ducj chei che a àn colaborât par puartâ insom il progjet e l'auguri che i materiâi di divulgazion pai fruts e pai insegnants a puedin dimostrâsi struments utii e vlevui di cognossince e di cressite.

Assessôr regjonâl pe istruzion, pe formazion e pe culture
Roberto Molinaro



Presentazion

La Leç n. 482 dai 15.12.99 cun ogjet «Normis in materie di tutele des minorancis linguistichis storichis», publicade te G.U. n. 297 dai 20.12.99, e rivuarde tal specific la tutele de culture e de lenghe des popolazions (tra chês altris) gjermanichis e slovenis e di chês che a fevelin il furlan. In particolâr, l'art. 4 de leç sorecite al recite «*Tes scuelis maternis [...], la educazion linguistiche e previôt, dongje dal ûs de lenghe taliane, ancje l'ûs de lenghe de minorance par davuelzi lis ativitâts educativis. Tes scuelis elementârs e tes scuelis secundariis di prin grât al è previodût l'ûs ancje de lenghe de minorance tant che strument di insegnament.*»

Il Consorzi Universitari, daûr de atribuzion di un specific finanziament de Leç 482/99 e intune gjenerâl «azion LENGHIS» indreçade ae tutele des minorancis storichis linguistichis regjonâls, al à inviât la iniziative nomenade ACCRCON - Incessite des cognossincis – Studis e materiâi, condividude tai siei fins di Regjon Friûl Vignesie Julie, Ministeri de Istruzion publiche - Uffici Scolastic Regjonâl FVJ, Universitât dal Friûl/Facoltât di Siencis de Formazion.

Il progjet al vûl promovî une plui buine educazion scolastiche di base e a rivâ a une tutele reâl des lenghis e culturis minoritariis, materiâi didactics che a puartin i arlêfs, doprant in maniere veicolâr la lenghe furlane, a osservâ in maniere partecipade e direte il teritori tant che element di fonde pe comprension dal paisaç storic e gjeografic di chenti.

Ducj i diviers nivei di istruzion a scuegnin fondâsi su la considerazion che il prin obietîf pal è chel di formâ la persone te sô completece, prin di dâi competencis che i coventaran pe profession.

Intune societât che e cambie intune prospetive di multiculturalisim, une cognossince salde de identitât e de culture e des tradizions, cualsisei che a sedin, e je l'element di fonde par metisi intune relazion di paritât e di rispjet cun chês altris culturis.

Il materiâl che o presentin, dât dongje di un grup di lavôr formât di docents universitaris, di insegnants de scuele primarie e di esperts, indreçât ai arlêfs des scuelis primariis, al è il prin di une serie che e cjape dentri ancje la culine, la alte e basse planure e il mâr, al trate il teme *La mont furlane*.

L'auguri dal Consorzi Universitari dal Friûl al è che massime i fruts cui lôr insegnants a puedin zovâsi di chescj materiâi tignintju par un strument bon par fâ ducj intune un viaç di cognossince e di cressite pai lûcs plui impuartants e interessants dal teritori furlan.

Udin, Dicembar dal 2008.

Il President
prof. Giovanni Frau



MANUAL



LA MONT

CONSORZI UNIVERSITARI DAL FRIÛL

MANUAL

di Mauro Pascolini e Andrea Guaran





Notis metodologjichis

I materiâi di aprofondiment su la gjeografie dal Friûl, in chest câs su la gjeografie de mont furlane, che o presentin e o proponin achi, a puedin jessi utii pe creazion di percors di insegnament e di aprediment a pro di fruts che a frecuentin i ultins trê agns de scuele primarie.

La finalitât ultime des schedis proponudis e je chê di dâ informazions, indicazions di lavôr, sugjeriments pe ricercje e pe costruzion di itineraris di aprediment cul obietîf fundamentâl di inçressi la familiaritât dai fruts cuntun contest teritoriâl de region furlane – chel de montagne – che al ven studiât, cjalât, let e cognossût traviers de mediazion linguistiche dal furlan. O crodin juste apont che la gjeografie e la lenghe locâl a puedin davuelzi cun dignitât la funzion di completâsi cun profit, vint come ponts naturâi di riferiment i piçui arlêfs de scuele primarie.

Di une bande, il studi dai paisaçs - tradizionâi e une vore trasformâts e rignuvîts - de tiere furlane al pues dâ un contribût impuartant ae acuisizion dal codiç linguistic. Di chê altre, svicinantsi ae gjeografie traviers dal mieç de lenghe furlane, si rive a garantî un itinerari di cognossince plui direte di une serie di profii teritoriâi che a fasin part de gjeografie di chest cjanton de superficie de tiere e che tal stes timp a son il risultât di un procès di interazion tra nature e culture, tra dinamichis naturâls e intervencions umans che, vie pai agns, al à prodot paisaçs che, se par cierts elements a son similârs a altris cuadris teritoriâi dulintor, a rapresentin in ogni câs la cjarte di identitât dal Friûl.

La idee che nus à permetût di inviâ chest progjet e che nus à sostignûts te scritture dai materiâi e ven fûr dal desideri di rispuindi ae dibisugne, manifestade di plui bandis, di vê un imprest pe didattiche dai paisaçs naturâi di podê doprâ tes oris di insegnament di lenghe e culture furlane. Lis schedis sui paisaçs de zone alpine e prealpine a vuelin jessi duncje un prin tassel; a vignaran daûr, in sucession, chei altris, riferîts ae aree pedemontane e culinâr, ae alte e basse planure e ae zone dal litorâl e dal mâr, in mût di meti adun un cuadri cognossitîf e soledut didatic-operatîf de gjeografie di dute la region furlane.

Il pacut didatic relatîf aes zonis di mont al cjape dentri dôs tipologjiis di schedis, une indreçade ai insegnants e chê altre ai fruts, tipologjiis che in ogni câs a àn la presunzion di risultâ funzionalmentri leadis tra lôr. I sugjeriments di percors tematics-operatîfs e i aprofondiments sui contignûts, riferîts aes gjeografiis principâls de nestre montagne, a son pensâts a pueste par jessi doprâts dai insegnants, che achi a puedin cjatâ notis informativis gjeografichis, clâfs di leture interpretative di dinamichis teritoriâls e sponts pe lôr traduzion sul plan de pratiche cotidiane dal insegnament, dutun cun notis metodologjichis e indicazions di fonts documentariis di riferiment: une schirie di informazions, di ideis e di propuestis di lavôr che a cjatin un lôr completament tes schedis operativis indreçadis ai fruts.

La eficacitât de propueste didattica e domande in ogni câs une verifiche e valutazion atente, di bande dai insegnants, che a sedin ciertis condizions di partence: in particolâr, i fruts a varan di dimostrâ di vê cognossincis e abilitâts suficientis par ce che al rivuarde la comprension e l'ûs de terminologjie gjeografiche specifiche, la leture e la interpretazion parziâl dai struments cartografics plui sempliçs – orientament de cjarte, concet di scjale cartografiche, rapuart tra simbul e element gjeografic e decodifiche dai simbui, analisi e costruzion di sussidis tematics di base – e l'ûs espert e continui de osservazion, sedi indirete, traviers di materiâl iconografic, sedi, se al è pussibil, ancje direte, traviers di visitis frequentis "sul cjamp".

Lis finalitâts educativis e didattichis che o cirin di judâ a persegui cun cheste propueste di percors dentri de mont furlane a àn a ce fâ, di une bande, cul ambit linguistic e espressîf, tai siei aspiets morfosintatics, lessicâi e di storie de lenghe locâl, e di chê altre cul ambit gjeografic, come la cognossince dai elements principâi dai paisaçs de gjeografie e des lôr relazions; la capacitât di lei, in maniere clare e aprofondide, i imprescj cartografics; la abilitât di produci struments cartografics e rappresentazions grafichis; la cussience dai efets de interdipendence tra la azion umane e i cambiaments dal ambient naturâl e dai profii teritoriâi. Par fâ un esempi, tal câs dai toponims, la lôr individuazion, la ricercje dai significâts originaris e di cemût che a son doprâts in di di vuê a son operazions che a valorizin l'imprest linguistic judant ancje la comprension dai procès evolutîfs carateristics di un spazi gjeografic, in particolâr se si cjapin in esam i toponims teritoriâi tant che i idronims, i fitotoponims, i gjeotoponims e i oronims.



La propueste didatiche, pai insegnants ma ancje pai fruts, e je dividude in trê ambits, une vore leâts tra lôr. Un prin ambit, definît cu la etichete *teritori*, al cjape dentri i aspiets e lis tematichis dal ambient naturâl e des formis dal insediament uman: tipologjiis e carateristicis des abitazions, modalitâts di costituzion e distribuzion dal centris abitâts. Cu la espression *ativitâts dal om* si fâs riferiment aes schedis di aprofondiment relativis al rapuart tra risorsis naturâls e il mont de economie e ai efïets des trasformazions produtivis sui ecuilbris teritoriâi. Infin, une ultime sezion e je dedicate al exam di une serie di tematichis di colegament tra *storie e gjeografie*, soredu t la storie di cualchidune des plui impuartantis espressions de vite dal om – mobilitât individuâl e coletive, organizazion urbane, ricreazion e turisim – e i fatôrs di nature spaziâl.

Dome par ce che al rivuarde i materiâi destinâts ai insegnants, e ven zontade ancje une sezion preliminar di sintesi, utile par presentâ une propueste di leture gjenerâl de regjon paisagjistiche e culturâl cjapade in considerazion – la mont, la basse e v.i. – e par judâ la ricercje dai colegaments tra lis tematichis svilupadis dentri di ogni sezion.

Ce che o proponin al è un materiâl strutturât in maniere complesse, che in ogni câs al pues jessi doprât cun libertât e incrosât in mûts diferents, tal rispïet di chel principi fundamentâl di flessibilitât che al scuën caraterizâ par fuarce ogni moment de azion di insegnament, de ideazion ae progjetazion, de realizazion ae verifiche, tant di plui se i percors di aprofondiment a son puartâts indevant in oris che o podin clamâ complementârs rispïet al orari normâl e che duncje a domandin di jessi organizadis in modalitâts laboratoriâls.



La mont furlane

Ce mont? Prime di tacâ il viaç di cognossince e di aprofondiment dentri di chê regjon cussì speciâl e complesse che e je la mont furlane al pues jessi util dâ cualchi indicazion par definî miôr un teritori che al ven sintût come omogjeni e caraterizât, tal immaginari comun, di monts e di crets, di flancs boschifs e di rius, di *chalets* plens di rosis, di nemâi a passon e di montagnûi cu la barbe lungje: se no adiriture, e une vore plui semplicementri, di une uniche grande distese di nêf.

La mont in gjenerâl, e chest al vâl ancje pe mont furlane, e je invezit un sisteme teritoriâl une vore articolât che al presente situazions diferentis daûr des clâfs di leture che si à voie di doprâ: morfologjichis, altitudinâls, vegjetazionâls, insediativis, culturâls, storichis – dome par menzonâ cualchidune – che dispès a permetin di individuâ regjons e sub regjons ciertis voltis une vore definidis, altris voltis tant plui sfumadis.

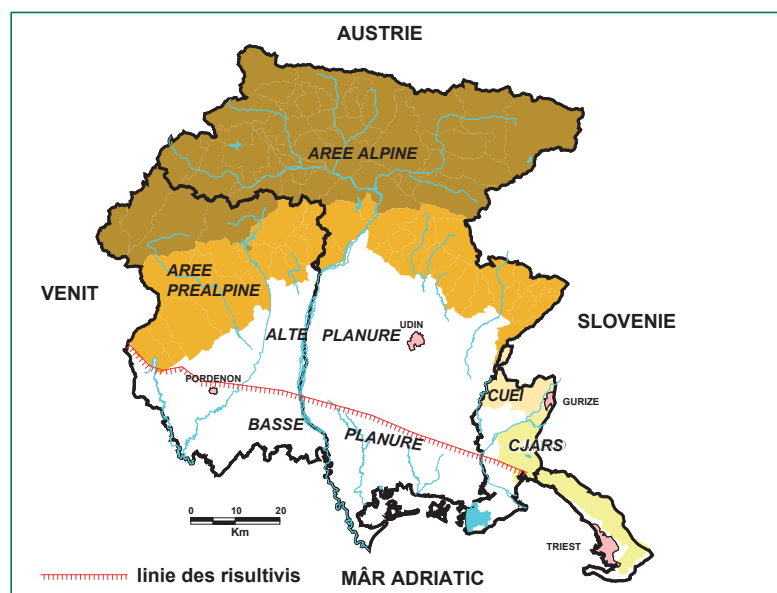
In ogni câs un bon pont di partence par fissâ cualchi limit teritoriâl al pues jessi chel proponût te sudivision tradiçionâl e consolidade in regjons e sub regjons naturâls, metude a pont par dut il Friûl, tai prins agns dal Nûfcent, di Olinto Marinelli, dulà che si stabilissin regjons teritoriâls avonde precisis che a corispuindin a chês culturâls e aministrativis. La montagne furlane tal so significât plui larc e cjape dentri duncje lis sub regjons naturâls definidis alpinis, prealpinis e subalpinis, che a rapresentin regjons zaromai consolidadis ancje tai nons dai teritoris.

Ma cheste division dispès si confronte cun altris sudivisions che a cjapin in considerazion no tant i confins altitudinâi o lis carateristichis gjeomorfologjichis, ma i confins aministratîfs dai comuns definîts come comuns montans. In chest câs, se o lin daûr de delimitazion che al dopre l'ISTAT (l'Istitut Centrâl di Statistiche) tes sôs rilevazions censuariis, vâl a dî o considerin comuns montans chei comuns che a àn areis parsore dai 600 metris slm, la regjon Friûl-Vignesie Julie e à un teritori montan che al ten dentri 58 comuns cuntune superficie complessive di 3340,52 km², che a corispuindin al 42,6% dal teritori regionâl; il rest dal teritori al è invezit dividût tra un 19,3% di culine e un 38,1% di planure.

Cheste mont si slargje ancjemò di plui se o calcolin ancje i 105 comuns che a son considerâts dal dut o in part montans, par une superficie complessive di 4470,26 km². In cheste sudivision la mont de nestre regjon e cjape dentri ancje lis areis culinârs e carsichis des provinciis di Gurize e Triest e la aree pedemontane de provincie di Pordenon.

Lis robis a deventin plui complicadis se si considere che i teritoris de mont furlane a son dividûts in dôs provinciis, Udin e Pordenon, in cuatri Comunitâts Montanis, in diversis Aziendis pai Servizis Sanitaris, cence dismenteâ chês altris sudivisions leidis ai diviers organismis sorecomunâi e aes diviersis articolazions di consorzis, aziendis par servizis e areis di riferiment pai programs de Union Europeane.

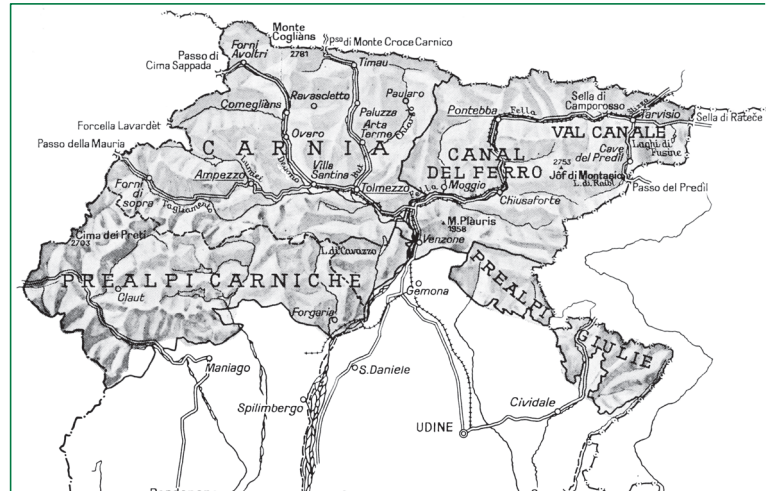
Dal pont di viste aministratîf, si à di tignî presint duncje che no je coincidence cun chê che si definîs, par solit e dal pont di viste de gjeografie, la *mont furlane*, cussì come che si presente tes sôs articolazions internis.





Lis sudivisions de region

La mont furlane e cjape dentri une zone alpine vere e proprie, che si pues individuâ te Cjadene Cjargnele o Alps Cjargnelis, dulà che al cor il spartiaghis principâl, che al fâs ancje di confin cu la Austrie; une porzion modeste des Alps Juliis a est, dividudis de Cjadene Cjargnele dal cors de Fele, de Siele di Cjamparòs ae confluence cul Tiliment; e une aree prealpine, che il Tiliment al divît in Prealps Cjargnelis, a drete orografiche, e Prealps Juliis a çampe orografiche. Cjalin un pôc plui di dongje chestis areis, stant che a presentin une varietât grande di ambients, di paisaçs, di regions, di structuris sociâls e di modei economics originâi e peculiârs, tignint cont in ogni câs che lis areis prealpinis o sub montanis, tes porzions dulà che si svicinin al plan, a saran tratadis plui in specific, dutun cul Anfiteatri morenic, in altris unitâts tematichis.



La Cjargne

Il teritori al cjape dentri lis valadis definidis dal cors dal Tiliment, a mont de confluence cu la Fele, e dai siei afluentis principâi: Lumiei, Pesarine-Dean, Cjarsò-Bût, che a àn formât lis valadis principâls che a vegnin clamadis *Cjanâi*: di Sant Canzian o Pedaç, di Guart, di Sant Pieri, di Incjaroi.

La strutture orografiche de Cjargne, ancje se complesse te nomenclature e tes sudivisions, e pues jessi individuate in chescj grups plui impuartants: la Cjadene Cjargnele Principâl, che e à tal Colians la sô elevazion plui grande; lis Alps Tumiecinis, dividudis tes Alps di Incjaroi e tes Alps Gortanis cui grups des Cretis Pesarinis, de Bivare (2474 m) e dal Col Zentîl (2075 m); la Cjadene Prealpine. La Cjadene Principâl che e va di ovest a est e je une vere e proprie barriere naturâl, segnade di pas une vore alts che si sbassin dome cul pas de Mont di Crôs (1360 m), pont di passaç fin dai timps antîcs.



Il Cjanâl dal Fier

Bagnât de Fele par dute la sô lungjece, il Cjanâl dal Fier e je une valade sierade caraterizade di flancs ripits e alts, che e divît lis Alps Cjargnelis des Alps Juliis. Il teritori de valade, in di di vuê traversât di infrastruturis di comunicazion imponentis, al à une sô unitât che i ven de sô funzion storiche, mantignude fintremai ae prime vuere mondiâl, di confin tra Italie e Austrie, cuant che Pontebe (*Pontafel*) e jere il centri principâl di scambi cul Imperi Asburgjic.

Impuartantis a son lis valadis laterâls, dulà che a corin i tributaris de Fele: il Cjanâl da la Aupe, dominât dai massiçs cjargnei de Mont Grauçarie (2068 m) e de Crete di Seregnò (2190 m); il Cjanâl di Resie; e i Cjanâi di Racolane e di Dogne, dulà che si cjatin i massiçs plui impuartants des Alps Juliis come il Jôf dal Montâs (2754 m), il Jôf di Miezegnot (2089 m), il Jôf Fuart (2669 m) e la Mont Cjanine (2587 m).





La Val Cjanâl La Fele, te prime part dal so cors, e bagne ancje la Val Cjanâl o Kanaltal, diventade part dal teritori talian dome dopo de Grande Vuere e caraterizade de presince dal grandon Bosc di Tarvis (23.000 etars).

Lûc di incuintri des culturis ladinis, slavis e todescjis, la valade e mostre une morfologjie plui largje, dominade a nord de Cjadene Cjargnele che in cheste zone e cjape un andament plui dolç e taront, sbassantsi fintremai ae Siele di Cjamparòs e plui in là al pas di Cocau, un dai pas alpins plui bas (672 m).

La Siele di Cjamparòs e segne il spartiaghis tra i bacins dal Adriatic e dal Mâr Neri; di fat la Slize, un riu che al cor tal Tarvisian, si bute te Gail che po dopo si bute te Drave, afluent dal Danau.

La sezion des Alps Juliis che e segne il confin cu la Slovenie e je dominade invezit dal massiç dal Mangart (2677 m) che si spiele cui siei crets tai doi laguts di Fusinis.



Lis Prealps Cjargnelis La zone prealpine ocidentâl, dividude di chè orientâl dal cors dal Tiliment, e cjape dentri la fasce montagnose, avonde ample, che si slargje a sud dal Alt Tiliment, tra la Plâf e la planure furlane. Lis Prealps Cjargnelis a son contrassegnadis di une orografie une vore complesse, cun ciertis zonis che a son tipichis alpinis e altris di nature culinâr e carsiche.

Lis monts plui altis a son te cjadene setentrionâl (Cime dai Previs 2703 m), dulà che i pas cu la valade dal Tiliment a son pôc acessibii e servîts dome di cualchi colegament stradâl (Pas di Mont di Rest e Siele Cjalçutans). A sudovest o cjatin i grups dal Cansei-Cjaval, che tal setôr meridionâl si sbassin formant il Plan dal Cansei e Plancjaval, di nature carsiche. A est invezit si slargjin lis cjadenis des Prealps Clautanis e Tramontinis, dal Cjanâl di Sant Francesc e des Prealps di Cjavaç.



Lis Prealps Juliis La zone prealpine orientâl si svilupe tra la ultime part dal cors de Fele, la scluse di Vençon e il cors dal Lusing, par finî te fasce culinâr dal Friûl orientâl e dal Cui.

La cjadene setentrionâl, di nature calcarie-dolomitiche, e presente lis elevazions plui grandis, cu la cime plui alte te Mont di Plauris (1558 m), lant indevant po dopo te cjadene dai Musi (1237 m) e dal Mataiûr (1641 m). Di chestis cjadenis trasversâls cuntun andament di ovest a est a partissin in direzion dal plan lis valadis che a fasin riferiment ai torents Tor, Nadison e Judri.



Lis carateristichis ambientâls Une situazion orografiche cussì complesse e svariade e à produsût tipologjiis e situazions ambientâls e paisagjisticis une vore diferentis, condizionant la distribuzion dai insediaments, che a puedin vignî sù tal fonts des valadis formadis de rêta idrografiche, come ancje jessi poiâts a mieze rive o insom de mont; in ogni câs si trate di une rêta une vore fisse di centris principâi e minôrs, cuasi simpri distribuîts in forme compate pitost che sparniçâts tal teritori. Cun di plui la orografie, come ancje lis condizions climatichis e la distribuzion des risorsis, e à condizionât une vore lis sieltis di vite des popolazions alpinis, che a àn svilupât modei particolârs e originâi di sfrutament des risorsis e di organizazion economiche dal teritori.



Se i oms cu la lôr presince a àn segnât une vore il teritori alpin, la nature e à contribuît a modelâlu, distribuint la vegjetazion daûr des condizions climatichis, de esposizion al soreli e de nature dal teren: cussî boscs di conifaris o di latifoliis si alternin cun pradariis alpinis naturâls o prâts controlâts dai oms. Il clime, cun di plui, tai siei elements caraterizants, al determine i limits altimetrics des formazions vegjetâls, limits che a puedin sbassâsi un grum in ciertis areis, dulà che i microclimis a son influençâts di temperaduris e precipitazions particulârs.

In gjenerâl il clime de mont furlane al profite de disposizion di ovest a est de Cjadene Cjargnele e de sô elevazion, che e limite la influence des fuartis corints setentrionâls. La altece par nuie modeste des Prealps Cjargnelis e Juliis e fâs in mût, po dopo, che l'aiar cjalt e umit che al rive dal mâr si fermi di bot, puartant precipitazions bondantis soledut sui versants meridionâi. Chestis precipitazions, frecuentis su dutis lis cjadenis alpinis e prealpinis de nestre region, a interessin in particulâr il Cjanâl di Resie e la cjadene dai Musi cun plui di 3300 mm ad an, lant in mancual a man a man che si movisi viers la part plui interne des valadis cjargnelis, dulà che la medie anuâl e je di 1500 mm. Il regjim pluviometric al mostre di norme doi pics stagjonâi, in Primevere e tal Autun, e lis precipitazions a son dispès une vore intensis, cause prime di disordins idrogeologjics, che cualchi volte a diventin calamitâts naturâls.

La nêf e cole intun arc di timp che al va de metât di Novembar ae fin di Març, concentrantsi tai mêis centrâi dal Unvier. La durade des neveadis e la cuantitât de nêf a cambiin cu la esposizion e la morfologjie, ma i teritoris plui favorîts a son di sigûr chei de Val Cjanâl e dal Cjanâl dal Fier. Ancje la zone prealpine parsore dai 600 metris e pues jessi interessade di precipitazions nevosis, ma dome tal Plancjaval e te valade di Claut lis neveadis a rivin a vê i tipics valôrs alpins.

Ancje la temperadure e je influençade de disposizion e de altece des valadis, ma za te fasse prealpine o vin un cambiament climatic une vore



fuart respîet ai valôrs de planure, cuntun sbassament significatîf des temperaduris. Il limit de glace al è superât in mût continui tai mêis invernâi e al va di almancul 50 dîs fintremâi a 120 dîs ad an, soledut tal Tarvisian, dulà che te zone dai lâcs di Fusinis si regjistrin temperaduris polârs, cualchi volte dongje dai 40° negatîfs.

Chestis carateristicis a àn prodot diversis tipologjics di paisaç naturâi, che a cambiin in presince di ciertis carateristicis climatichis e gjeopedologjichis locâls. In ogni câs o podin, in linie di massime, individuâ une serie di categoriis principâls di ambients naturâi che a interessin la mont furlane: il paisaç alpin e chel prealpin, che di bande lôr si dividin in diversis sub categoriis. Dal pont di viste vegjetazionâl te prime tipologjie e domine la carateristiche forme coniche dal fueam dal peç, che al forme popolazions une vore largjis compagnantsi dispès ancje cul faiâr o cu la dane. Ancje il faiâr al forme boscs une vore grancj; invece tal fonts de valade si cjatin prâts stabii cuntune presince frecuente di peçs, aiars, cocolârs e altris speciis di pomârs. Il paisaç prealpin al presente dôs tipologjics di vegjetazion: la prime caraterizade de cuvierture rare e discontinue di pinedis di pin neri e boscs di vuar e cjarpint; la seconde contrassegnade di boscs une vore fis di latifoliis, cualchi volte compagnadis di prâts stabii. Tes valadis si cjatin piçulis popolazions di rôi, aiars, frassins e teis come ancje lis diversis cualitâts di pomârs.

Il dispopolament e il deგრât des zonis di mont tai ultins agns al à judât une vore la incesite dal bosc, soledut te zone pedemontane e te porzion plui alte de aree alpine. Cheste situazion e à fat in maniere che si svilupassin ecosistemis favorevui a animâi come l'ors, la linç, il lôf e il cief che a àn tornât a fâsi viodi te mont furlane, di indulà che a jerin cuasi dal dut disparîts.

La mont furlane te storie La mont furlane e à cognossût e vivût lis stesis dinamichis di svilup di dut il teritori des Alps, ancje se cun cualchi difference significative, e duncje riviodi lis fasis principâls dal so popolament e colonizazion al è come lei la storie de civiltât alpine.

In specific ancje te mont furlane la vite si invie in ete neolitiche, cuant che i cjaçadôrs de alte planure a tachin a percori lis valadis alpinis par lâ daûr dai animâi, in cualchi câs cjatant culi condizions buinis pal insediament, che al è plui salutâr e plui sigûr respîet ae planure. Lis primis cjasis dai abitants de mont a jerin landris e forans,



prin di dut inte fasce prealpine e daspò in chê alpine, ma si à di spietâ il IV secul prime di Crist par che i oms a tachin a fermâsi e a organizâ i siei insediaments. Di fat in chê dade a scomencin a rivâ popolazions celtichis tant che i Carnis, che si stabilissin de Livence fin al Timau.

Rome, cu la fondazion di Aquilee (181 p. di C.) e invie la sô opare di colonizazion dal Friûl, che e va indenant cu la creazion di insediaments tant che Iulium Carnicum, cumò Zui, che al ven fat sù cun finalitâts di difese su la strade che e puarte al pas di Mont di Crôs. Plui in là tal timp ancje lis popolazions dai Carnis a saran sometudis dal consul Emili Scaur; si consolide in chest mût la latinizazion dal teritori, latinizazion che Rome e voleve cun fuarce par podê vè un control sigûr des stradis consolârs che a traversavin il Cjanâl dal Fier e, come che al è stât dit, dal pas di Mont di Crôs.

Une altre presince che e lasse une olme impuartante e je chê dai Langobarts che a fasin sù cualchi presidi difensîf dilunc des valadis di penetrazion (prin di duçj Divilin), e cun di plui a difondin la lôr organizazion politiche e fondiaria, come che al è testimoneât di diviers toponims e documents.

Plui indevant, de bande di soreli jevât si segnale la penetrazion di popolazions slavis che ancjemò cumò a vivin inte part alte des valadis de Tor e dal Nadison.

Cul difondisi dal Cristianisim e cu la costituzion dal Stât Patriarcjâl (1077-1420), ancje la mont furlane e jentre intun sisteme teritoriâl organizât e complès, dulà che a vivin intune autonomiis feudâls, podês centrâi, badiis potentis tant che chê di Mueç e comunitâts locâls libaris. In chest moment al scomence il slambament de Alte Valade de Fele che e jentre inte sfere de Badiie di Bamberg e che e restarà cun dute la Val Cjanâl sot de dominazion dai Asburc fintremai ae conclusion de prime vuere mondiâl.

Il Stât Patriarcjâl al cîr di valorizâ lis risorsis de mont, tant che al concêt privileçs particolârs aes comunitâts e al organize une rêt fisse di plêfs, borcs e vilis, viodint che boscs e pascs a sedin gjestîts in maniere plui raziônâl. A nassin e a cressin i centris plui impuartants dal arc alpin e prealpin de region tant che Manià, Pinçan, Midun, Dimpeç, Tumieç, Paulâr, Mueç, dome par citânt cualchidun. E tache ancje a formâsi une classe di fameis notabilis che a insiorin i paîs e lis vilis di abitazions impuartantis, che si zontin aes glesiis e ai palaçs dal podê religjôs e civil. In cheste dade di timp si rinsaldin ancje i dirits di ûs coletîf sui pascs e sui boscs, gjestîts des viciniis e des comunitâts locâls, che ancjemò in di di vuê in cualchi realtât a son restâts tant che ûs civics e a dan vite a chel model miscliçât, individuâl e coletîf, dal sfrutament des risorsis.

Cuant che il Stât Patriarcjâl al cole e e rive la Republiche Serenissime di Vignesie, i teritoris alpini e prealpini a vegnin sometûts al control de oligarchie venete o controlâts in maniere direte dai Proveditôrs. Vignesie, ancje se e met in at une politiche che e disvuode lis autonomiis locâls dai lôr podês, cun cualchi ecezion soregut tes zonis di confin, di fat si compuarte in mût ambivalent: e sburte par cualchi iniziative di miorament fondiari e di ativitât preindustriâl ma ancje e sfrute in maniere intensive lis risorsis dal bosc, che a vegnin riservadis pal ûs esclusîf dal arsenâl (boscs bandîts).

Vignesie e preferis il bosc rispjet al pasc, e limite cetant i dirits civics di fâ frascjis e di fâ len e e staronze la proprietât private a pro di chê comunâl. No simpri lis prescrizions a vegnin rispjetadis de int, ancje parcè che cu la espansion demografiche si scuen cjatâ gnûfs terens di coltivâ e soregut di meti a passon, e a cressin une vore lis dibisugnis di legnam par brusâ o di lavorâ. Dut cûs la atenzion di Vignesie pal teritori de mont e je documentade di un patrimoni di cjartis, mapis e documents che a pandin trop che Vignesie i tignis a une gjestion corete des aghis, dai terens, dai boscs, no dome par garantî une gjestion plui coerente des risorsis naturâls, ma ancje par evitâ chei disordins idrogeologjics che a segnavin bielzà i teritoris alpini e prealpini dal Friûl.

Cuant che Vignesie e cole e al rive il guvier francês a vegnin introdusudis novitâts interessantis leidis aes istituzions dai Comuns, che dispès a cjapin dentri dal lôr patrimoni i bens che lis comunitâts de mont a vevin di simpri doprâ in maniere coletive. Ancjemò une volte, ancje i francês a àn une atenzion particolâr tal regolamentâ l'ûs dal passon e il sfrutament dai boscs.

Sot de dominazion austriache (1814-1866), al ven controlât ancjemò di plui cemût che si dopre i passons,





massime pai ûs civics, ma intal stes timp si sburtin i Comuns a dâ vie lis proprietâts che a puedin sei stimadis sterpis o pustotis. Chest al puarte, massime in Cjargne, ae formazion di patrimoniis privâts avonde grancj che ancjemò cumò, di là dai frazionaments ereditariis, a son presints. Cul Stât talian la mont si invie a jessi plan plan metude di bande, intant che la plane e tache a svilupâsi; cun di plui lis esigjencis strategjichis leadis ae cuestion dai confins a impedissin di podê lâ indenant cuntune modernizazion plui marcade, ancje se in mont a son daûr a rinfuarcîsi formis di cooperazion e mutualitât leadis sedi al mont agricul che a chel artesanâl e protoindustriâl.



Magari cussì no la prime vuere mondiâl e sconvolç il territori montan che, soledut inte zone de Cjargne, al viôt implicâts paîs intîrs. Cu la fin de vuere la Val Cjanâl e il Cjanâl dal Fier a vegnin cjapâts dentri intal territori regionâl, ma tal stes timp al tache un moment dificil che al rint plui pesante la crisi che e deventarà ancjemò plui evidente ae fin de seconde vuere mondiâl. Vie pe seconde vuere la mont e je ancjemò teatri di fats une vore crûts jenfri partigjans e trupis di ocupazion todescjis e cosachis, che a segnin ancjemò une volte il territori e lis popolazions locâls.

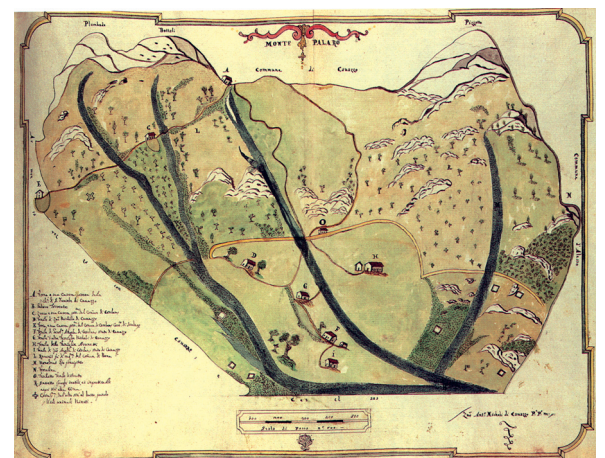
I modei insediatîfs e economics

La mont furlane e je duncje une vore diferenziade sedi dal pont di viste aministratîf sedi ancje tai aspiets des sôs regions naturâls e dai siei ambients. Lis diversis carateristichis di chestis zonis a àn fat in maniere che si formassin sistemis insediatîfs diferents e modei organizatîfs economics une vore leâts ae presince des risorsis naturâls, massime dai boscs e dai pascs. Chescj modei insediatîfs, consolidantsi vie pai secui, a àn originât formis di insediament e di produzion che a son deventadis tradizionâls e in cualchi misure omogjenis, almancul tai lôr aspiets gjenerâi, ancje se si à di tignî cont des diversis specializacions locâls. In gjenerâl si à di tignî a ments che in montagne il leam dal om cul ambient naturâl al è plui strent, e propit partint di cheste relacion mutuâl si son organizâts i diferents mûts di vite e di insediament: lis esigjencis dal contadin a son diversis di chês dal pastôr o dal policultôr e a àn puartât a doprâ in maniere diferente lis risorsis e a inventâ tecnologjiis diferents di sfrutament. Duncje si pues lei l'ambient alpin di diversis ponts di viste: dal insediament ai mûts di vivi, des professions aes risorsis, dai modei economics a chei sociâi.

Par aprofondî si rimande a ognidune des schedis analitichis; culi o presentin in curt cualchi situazion che e à segnât di plui la vite te zone alpine furlane, divignint un model di riferiment par dute la mont. Dal sigûr un model fundamentâl al è chel leât ae civiltât agro-silvo-pastorâl, che al cjate il so moment massim di funzionalitât e eficacie in Cjargne tacant dal XVII secul, ancje se i siei elements constitutîfs si jerin imponûts ancjemò prime. La fuarce di chest model e je la organizazion verticâl dal spazi, sei pes sieltis insediativis che par chês leadis aes funzions economicis. I insediaments si cjatin di fat dilunc di diretivis precis che a tegnin cont dai limits altimetrics dal bosc e des culturis.

In gjenerâl si pues individuâ une prime fasce di insediaments tes valadis dilunc dai flums, fundamentâi pai colegaments e pal traspuart, e une linie di insediaments parsore de prime fasce di bosc, dulà che si cjatavin prâts stabii e dulà che l'insediament al jere plui favorevul soledut par vie de esposizion plui lungje al soreli. Par solit chescj insediaments si cjatavin dilunc de linie des aghis, che a garantivin no dome l'aprovigionament idric ma ancje la fuarce par fâ lavorâ mulins e seis. E podeve existi, daûr de morfologjie dai lûcs, une altre linie di insediaments, ad ôr de fasce plui alte dai boscs, o ben inte zone pedemontane insom des monts. Infin ancjemò plui in alt a jerin i insediaments provisoris dai stai e des malghis che, o viodarin, a vevin funzions diferents e a jerin une vore leâts ae vite dal besteam.

Chestes tipologjie di insediament si fondave ancje suntune organizazion fondiaria particulâr, che e deve spazi sedi ae proprietât private, concentrade dongje dai paîs e destinade a abitazion, ort e culturis, sedi





ae proprietât coletive dai pascs e dai boscs. Inte zone prealpine e jere invezit minôr la presince de proprietât coletive e plui difondude la proprietât private ancje pai pascs plui alts. La dificolât di comunicazion, la lontanance dai emporis e dai centris principâi de plane e duncje i coscj alts dai traspuarts, ma ancje la organizazion sociâl stesste, a favorivin il consolidâsi di un model di economie sierade, puartât a jessi autosufficient. Chest model, che in altris contescj al à impedît la cressite e il svilup des popolazions, inte mont furlane al è rivât a nivei di eficacie e di eficiencie rimarchevui.

Un altri aspjet fundamentâl al jere chel de division dal lavôr, dulà che ogni component de societât e in particolâr ogni component de famee al veve un compit precîs: no dome division dai compits e di professionalitâts, ma ancje division temporâl. I oms a lavoravin tal bosc, a tignivin bestiis o a fasevin i artesans; soledut a jerin lôr che a emigravin pe stagjon. Lis feminis a tiravin sù i fis, a lavoravin tai cjamps, a fasevin fen vie pal Istât e si ocupavin ancje di cualchi ativitât di trasformazion.

Il doprâ a plen la fuarce lavôr al risulterà, intune cu lis jentradis dai emigrants, l'element di fonde dal model di sussistence, ancje parcè che la buine abilitât manûâl in ciertis professions e favorive une emigrazion ricercjade e ben paiade. L'an al jere duncje segnât di un Unvier lunc, cuant che i oms a emigravin e lis feminis a viodevin dai fruts e des bestiis te stale. Cuant che e rivave la buine stagjon i oms a tornavin par lavorâ tal bosc o menâ lis bestiis in mont, intant che lis feminis a coltivavin cereâi, patatis e fasui e a metevin dongje lis scortis di fen par dâur di mangjâ aes bestiis vie pal Unvier. In chest contest la pratiche dal monteâ vie pal Istât e jere fundamentâl, parcè che e permeteve di slizerî il lavôr e di sfrutâ a plen la disponibilitât di jerbe in cuote: lant in mont vie pal Istât si podeve tirâ sù un numar plui alt di bestiis, fin al 25% in plui.

Il bosc al jere une altre risorse fundamentâl di chest model economic, che e à puartât a formis une vore altis di sfrutament e professionalitât. Bielzà te ete dal Patriarcjât si àn lis primis notiziis siguris di un sfrutament sistematic dai boscs, ancje se il legnam al jere simpri stât un ben impuartant di scambi e di trasformazion. In plui che coventâ pes dibisugnis locâls, i boscs de mont furlane – soledut te epoche venite – a produsevin legnam di lavorâ e di brusâ no dome pai centris de plane ma ancje par citâts plui lontanis tant che Vignesie e plui in là. In chest contest si à di ricuardâ l'ûs di menâ fûr i lens doprant la aghe dai flums, fasintju rivâ tes seis dai centris des valadis, e di li, lant jù pal Tiliment, fintremai tal puart di Tisane e tai puarts dal Adriatic. Tal Sietcent e soledut tal Votcent la industrie dal len e devente particolarmentri impuartante, parcè che e permeteve di doprâ, ancje se in forme diversificade, lis diferentis speciis vegjetâls: lis conifaris e i faiârs des zonis di mont a vignivin preferîts pe lavorazion dal len e si dopravin par brusâ i lens mancul di valôr de fasse culinâr.

Ancje la ativitât di sfrutament dal bosc e à patît vie pal Nûfcent lis vicendis che a àn puartât ae crisi complessive de montagne, siben che e à cognossût une certe incessite de produzion in timp di vuere e tai agns dopo des dôs vueris mondiâls.

Il model di economie sierade, integrât cu la ativitât intal bosc, cun cualchi lavorazion artesanâl une vore significative (che si pensi dome ae tiessidure o ae lavorazion dal len) e cui bêçs mandâts dai emigrants, al è stât ae fonde de economie alpine par almancul doi seculi. Ma il privilegjâ microsistemis economics organizâts e autoreferenziâi al à impedît che si fasessin indenant chei elements di novitât che intant a jerin daur a svilupâsi. Cussì, cul cressi progressîf de popolazion, il model nol à plui rivât a fâ front aes esigjencis de societât e de proprietât. Di fat si è passâts a un fruçonament progressîf des fameis e duncje des proprietâts, sedi come fabricâts che come terens: chest al à impedît une conduzion agronomiche raziônâl e al à puartât a un sfrutament spropositât dal spazi e de fuarce lavôr, par rivâ infin al risultât che la mont, no plui buine di garantî une vite adeguate e decorose, e je stade bandonade.



La crisi de mont

Lis dinamicis di trasformazion che tal ultin secul a àn interessât dut il teritori alpin a àn vût te mont furlane risultâts une vore negatîfs. Fin dal inizi dal Nûfcent, ma soledut dopo de seconde vuere mondiâl, cheste zone e à cognossût la disgregazion de sô strutture sociâl e economiche, une disgregazion determinade, in prime



istance, di une pierdite massive di popolazion. Tra il 1921 e il 1951 la popolazion des zonis di mont si ridûs dal 0,4% ad an, tra il 1951 e il 1961 dal 1% ad an, tra il 1961 e il 1971 dal 2,1% ad an. Tal complès, tai vincj agns 1951-1971 la mont e piert il 26% de sô popolazion, une tendence che e continue tai dîs agns che a seguissin cu la pierdite di un altri 4,8%.

Chest procès al va indevant ancje tai agns '80 e, ancje se in maniere plui lizere, al rive fintremai in di di vuê. Us din chi cualchi dât esemplificatîf di chel che si pues definî un esodi che al à decimât la popolazion de nestre montagne, soredu des areis plui margjinâls de pedemontane e de mont plui interne: comuns des Valadis dal Nadison come Drencje e Stregne a àn pierdût, tacant dai agns '50, plui dal 80% de popolazion; Taipane e Lusevare tes valadis de Tor a àn pierdût passe il 70%; Dogne, Resie e Scluse a mostrin valôrs di dispopolament dongje dal 70%. Ancje la Cjargne e paie il so tribût in tiermins di pierdite di popolazion, soredu tai comuns plui alts che a viodin partî passe il 60% de lôr int, rinfuarcint la posizion invezit dai centris di valade come Tumieç e Vile. Di bande lôr, i comuns de pedemontane occidentâl a mostrin percentuâls dongje o superiôrs dal 70%.

Il dispopolament al compuarte altris fatôrs di debolece te strutture demografiche, come la incesite de età medie de popolazion, la prevalence di feminis rispjet ai oms, la diminuzion de natalitât, il salt naturâl une vore negatîf e un degrât sociâl une vore pronunziât. Cu la int che e partis a sierin, di fat, i ponts di riferiment de comunitât: lis scuelis, lis ostariis, lis buteghis, lis glesiis, i servizis di base, sbassant di bot il niviel di une cualitât di vite dignitose. Cun di plui, il dispopolament de montagne al à puartât a une diminuzion drammatiche tal numar dai lavoradôrs de agriculture, che si compagne ae diminuzion continue dal patrimoni zootecnic e des superficiis coltivadis.

La mancjance di ufierte di lavôr tai setôrs no agricui e il pês limitât, al mancul par cumò, dal turisim a àn judât a rinfuarcî e acelerâ chei procès che o vin nomenât parsore, obleant la fuarce lavôr a vignî jù des monts par stabilîsi tai centris di valade o tal plan, come ancje a cjapâ la strade de emigrazion. I procès di ristrutturazion de industrie in rispueste a periodis di crisi, che a àn fat si che a sierassin une vore di unitâts produtivis, no son rivâts a stratignî la fuarce lavôr e no àn dât oportunitâts ai zovins di inserîsi intun procès produtîf che ur dedi une cualchi sigurece. Ancje il setôr tradizionâl dal artesanât nol à savût profitâ subit des inovazions, dai cambiaments tecnologicjics e des gnovis domandis dal marcjât, e dome di pôc al è rivât a creâ oportunitâts di lavôr, leadis ancje al setôr dal turisim e de inovazion tecnologicjiche. Tai ultins timp, ancje in graciis dai programs europeans, la mont furlane e je daûr a cirî gnûfs modei di disvilup, fondâts su la valorizazion dai prodots locâi e suntun turisim che al procure di promovi lis particolaritâts culturâls e identitariis des zonis di mont, intun tentatîf di rivâ a superâ chel degrât che se no al somee destinât a lâ indevant tai agns, cun efietis negatîfs no dome pes zonis di mont ma ancje par dute la comunitât regionâl.



Bibliografie essenziali di riferiment

C. BARAZZUTTI,
Irresistibilmente attratti dalla pianura, Udin 1993.

G. BARBINA,
I paesaggi residuali della montagna friulana, in «Identità»,
3 (1984), pp. 44-63.

R. BERNARDI, S. SALGARO, C. SMIRAGLIA (par cure di),
L'evoluzione della montagna italiana fra tradizione e modernità, Bologne
1994.

E. CASON ANGELINI (par cure di),
"Mes Alpes à moi". Civiltà storiche e Comunità culturali delle Alpi,
Belun 1998.

CIPRA (par cure di),
1. Rapporto sullo stato delle Alpi, Turin 1988.

CIPRA (par cure di),
2. Rapporto sullo stato delle Alpi, Turin 2000.

G.F. DREOSSI, M. PASCOLINI,
Malghe e casere della montagna friulana, Udin 1995.

G. DE VECCHIS,
Da problema a risorsa: sostenibilità nella montagna italiana, Rome 1966.

M. PASCOLINI,
L'alpeggio nelle Alpi orientali: modelli storici e situazione attuale,
in «La ricerca folklorica», 43 (2001), pp. 71-81.

M. PASCOLINI, N. TESSARIN,
Lavoro in montagna, Milan 1985.

M. PASCOLINI,
"Su la plui alte cime". La montagna friulana nella nuova Europa, in BIANCHETTI
A., M. PASCOLINI, *Terre e uomini: geografie incrociate*, Udin, Forum, 2001,
vol. 1, pp. 497-519.

G. SCARAMELLINI (par cure di),
Montagne a confronto. Alpi e Appennini nella transizione attuale, Turin 1998.



Materiâi pe didatiche





Il teritori de mont furlane

Argoments La sudivision des Alps e Prealps furlanis. Carateristichis gjeologjichis principâls. Condizions climatichis. Leture dal profil altimetric de distribuzion de vegjetazion. Idrografie superficial (lâcs, flums e rius). Modalitâts distributivis dai centris abitâts: dilunc de valade, dilunc dai teraçaments glaciofluviâi, in cuote; svilup insediatîf e condizions climatichis; svilup dai centris: notis storichis; insediaments permanents e temporanis; dinamicis demografichis principâls: il procès di dispopolament e di invieliment; ufierte e tipologjie dai servizis; i centris turistics: carateristichis comunis e elements di diferenziazion. I fatôrs che a determinin lis diversis tipologjii di abitazion; la cjase e la organizazion sociâl e economiche; la cjase di une volte e la cjase di cumò te mont furlane; la cjase tradizional come museu a ricuart di une culture residuâl; a cambiin lis cjasis, a cambiin i materiâi di costruzion.

Percors di apprendiment Leture e analisi di une cjarte corografiche dal Friûl > individuazion des zonis di mont e des lôr divisions internis > identificazion dai rius e flums principai e dai lâcs plui grancj > ricercje des relazions tra la presince dai lâcs e chê dai rius e dai flums.

Ativitâts e metodologjii Racuelte di fotografiis su la montagne > colocazion des fotos in riferiment ae cjarte corografiche > doprant cjartis topografichis 1:50.000/1:25:000, analisi comparade fotos/cjarte.

Analisi cjarte tematiche > individuazion zonis di bosc > osservazion, traviere di fotografiis, des diversis tipologjii di bosc > individuazion des carateristichis specifichis di ogni tipologjie (faêts, pecêts, e v.i.)

Visite sul cjamp > orientament su la cjarte > leture des variazions te vegjetazion in relazion ae altitudin > racuelte di reperts (litologjics, vegjetai e animai); documentazion fotografiche > osservazion, analisi, catalogazion e colocazion dai reperts e des fotos te cjarte de aree visitade, disegnade dai fruts su scjale grande.

Traviere de osservazion direte o indirete, individuâ lis carateristichis funzionâls dai fabricâts di un ciert insediament: abitazion, rustic, ativitât productive, servizi public > diferenziâ lis abitazions tra tradizionâls e modernis > individuâ la modalitât di ûs des abitazions, se permanente o temporanie > de cjase ae sô funzion economiche origjinâl: conservazion dal fen e dai prodots de agriculture, sotet pes bestiis, produzion dal formadi, lavorazions artesanâls.

Disen, suntune base cartografiche comune, di plui cjartis tematichis che a rivuardin: la trame dai insediaments, la rê idrografiche, lis curvis di nivel, lis infrastruturis de viabilitât > soreposizion a doi a doi dai strâts cartografics prodots > analisi interpretative.

Racuelte di dâts e informazions su lis dinamicis demografichis e sui servizis ufierts in cualchi comun campion > individuazion dai criteris di codifiche > elaborazion di struments di sintesi par ogni comun > analisi comparade dal campion > confront cul cuadri socioeconomic di une citât di mont e cui valôrs medis provinciai.

Racuelte di fotografiis su lis stazions turisticis > individuazion dai elements che a caraterizin ogni localitât > confront e discussion par stabilî i ponts di fuerce e i problemis des citadinis turisticis > identificazion dai elements di diversitât, se a son, a seconde de diverse tipologjie turistiche.

Visite a une citât di mont > leture dal paisaç urban > identificazion des struturis e dai servizis > incuintri cuntun espert (es. aministradôr/funzionari comunâl) > interviste di bande dai fruts > produzion di un opuscul, ancje doprant lis fotografiis fatis te visite.

Visite a une cjase tradizional de Cjargne > disen de plante > indicazion des stanziis e de lôr funzion > confront cu la nestre cjase > analogjii e diferencis.

Racuelte di fotografiis di diversis tipologjii di cjasis di montagne, riferidis ancje aes diversis valadis > colocazion gjeografiche > individuazion dai elements di similaritât e di difference > identificazion dai interventis di modernizazion se a son stâts.



Par savê
di plui
dépliants

Alpago Novello A. e altris, *Carnia. Introduzione all'architettura minore*, Görlich, Milan, 1973.

Ellero G., Puppini C., Da Pozzo U., *Case in Carnia e nell'Alto Friuli*, Arti Grafiche Friulane, Udin, 1993.

Micelli F., Zilli S., Puppini L., Lazzarin M. G., *La casa rurale in Carnia. Materiale e proposte didattiche*, Edizioni Petra, Udin, 1994.

Museo Friulano di Storia Naturale, Direzione Autonoma Friuli-Venezia Giulia, *Foreste, uomo, economia nel Friuli Venezia Giulia*, Udin, 1986.

Novello A., Nogaro G., *Carnia. Architettura spontanea e costume*, Milan, 1975.

Paladino G. (par cure di), *Uomini e foreste*, Regione autonoma Friuli-Venezia Giulia, Trieste, 1999.

Scarin E., *La casa rurale nel Friuli*, C.N.R., Firenze, 1943 (ristampe par cure de Regjon F.V.J., 1978).

Zanini L., *La casa e la vita in Carnia*, Arti Grafiche Friulane, Udin, 1968.

altri
materiâl

Donazzolo Cristante C., Rampini A. (par cure di), *Obiettivo Friuli. 1860-1960. Fotografie di un secolo*, I.R.P.A.C. e Civici Musei, Udin, 2005.

Visitis
sugjeridis

Parc des Prealps Juliis e Parc des Dolomitis Furlanis
Bosc dal Tarvisian e lâcs di Fusiniis

Visite a cualchi esempi significatîf di centri abitât: la citât di Tumieç, la stazion di schi di Plançjaval, un borc temporani (Cjanâl Pedarç o Cjanâl di Sant Francesc)

Visite al paîs di Pesariis o al paîs di Povolâr (la cjase dal Cjanâl di Guart); visite ae cjase Calice-Gerometta a Paulâr

Contats

utii

Parc des Prealps Juliis, Resie (Ud)

Parc des Dolomitis Furlanis, Cimolais (Pn)

Museu dal Bosc di Tarvis (Ud)

Museu cjargnel des Arts e Tradizions popolârs "Gortani" di Tumieç (Ud)

Cjase Calice-Gerometta di Paulâr

Museu Etnografic, Malborghet (Ud)

Mostre naturalistiche "Preon 200 milions di agns", Preon (Ud)

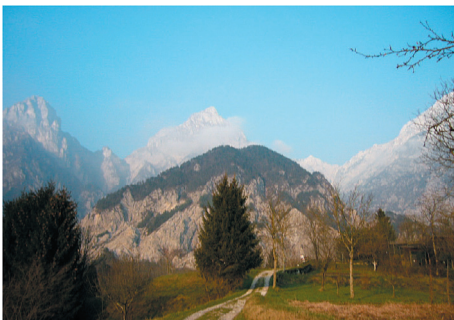
Museu Gjeologic de Cjargne, Dimpeç (Ud)





La mont tes sôs carateristichis naturalistichis e ambientâls

Monts e cretis



La part furlane dal arc alpin e je fate di diviersis cjadenis, cuasi dutis che a fasin part des Alps Cjargnelis. Lis Alps Cjargnelis a son dividudis di un lunc tai longjitudinâl intune cjadene setentrionâl, sul confin cu la Austrie, e diviers grups di monts logâts plui a sud e clamâts Alps Tumiecinis. Lis monts des cjadenis cjargnelis a son di composizion calcarie e in gjenar avonde altis – il Colians cui siei 2781 metris e je la mont plui alte – che a van sbassantsi di ovest a est fin ae Siele di Cjamparòs. A fasin part des Alps Cjargnelis ancje une schirie di monts fatis a spice e di nature dolomitiche, lis Cretis Pesarinis.

In Friûl e je ancje la part plui nordocidentâl des Alps Juliis, che pal rest a son cuasi dal dut in teritori sloven, caraterizadis dai lôr grancj crets a forme di tor tant che il Jôf dal Montâs, il Jôf Fuart e la Mont Cjanine.

La mont furlane e cjape dentri ancje dôs seriis impuartantis di rilêfs prealpins. Bande soreli a mont a son lis Prealps Cjargnelis, cuasi dutis in provincie di Pordenon, caraterizadis di une schirie di crets prestigjôs di nature dolomitiche, destinazion preferide dai passionâts di alpinisim. Bande soreli jevât a son lis Prealps Juliis, orientadis di traviers a formâ une barriere dulà che a van a sbati i nûi che a rivin di sudovest, scjariant su cheste zone une medie di plui di 3.000 milimetris di ploie ad an, un record a nivel talian.

I lâcs alpins



I lâcs de zone di mont a son di trê tipologjiis diferentis. In alte montagne o cjatin pal plui i lâcs glaciâi, di forme taronde, formâts dentri dai bacins dulà che par antic a jerin i glaçârs alpins. A son, po dopo, i lâcs di sbarament naturâl, svilupâts dulà che un slac di tiere al à fermât il cors di un riu. Infin a son i lâcs cussì clamâts artificiâi, ancje chei nassûts par une azion di sbarament, in chest câs decidude e puartade indevant dal om cu la costruzion di dighis (lâc di Sauris e lâc di Barcis).

I rius



La mont furlane, in consequence de cuantitât des precipitazions, e je caraterizade di une rêt idrografiche superficial une vore bondante, cuntun grum di rius che a vegnin jù di buride dilunc di cjanâi laterâi strents e fonts, butantsi di man in man in rius simpri plui grancj.

Ancje se al somee che chestis aghis di mont a vedin mantignût il lôr stât naturâl, in veretât rostis, dighis, arzins, implants di captazion e canalizacion de aghe a àn cambiât vie pai agns la muse dai bacins idrografics de montagne, pleantju ai ûs e aes dibisugnis dai oms.

Il bosc



Il bosc al è un dai elements che a caraterizin il paisaç des zonis di mont. Si lu cjate intune fasce altimetriche une vore variabile, soreddut in relacion ae esposizion al soreli, stant che dutis lis cjadenis plui impuartantis, alpinis e prealpinis, a son orientadis di ovest a est. Lis tipologjiis di bosc plui difondudis a son il faêt, che al domine in dut l'arc alpin orientâl e si lu cjate ancje a cuotis no masse altis; la pinede, componude in particulâr di pin blanc (*Pinus sylvestris*) e pin neri (*Pinus nigra*); e il pecêt, cu lis varietâts dal peç (*Picea excelsa*) e de dane (*Abies alba*), che in gjenar si cjatin a cuotis mediis o altis. La tipologjie di bosc plui comune te mont furlane e je une combinazion di faiârs e di peçs, cun plantis une vore svariadis par etât e par altece.



La macrofaune

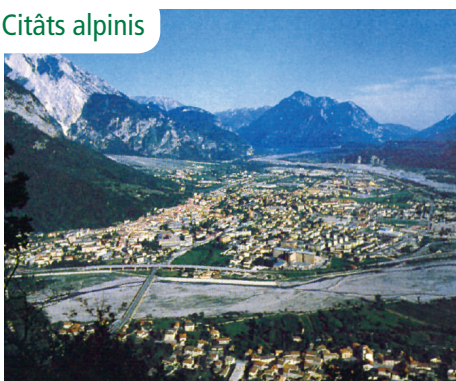


Lis zonis di mont, so redut i boscs ma ancje i prâts e i crets avonde alts, a presentin une faune salvadie svariade e par ciertis speciis une vore numerose. Insieme cuntune grande quantitât di bestiis di piçulis dimensions – dai uciei ai roseadôrs, des diviersis cualitâts di retii aes tantis e diferentis speciis dai insets – e je pardabon interessante la difusion de macrofaune, un fenomen che al è daûr a cressi simpri di plui. Une presince impuartante e je so redut chê dai ungulâts – i cjavrûi e i cierfs che a vivin tal bosc, il stambec e il cjamuç che a stan adalt su pes rivis – e dai grancj predatôrs che, dopo che a jerin sparîts di tant timp, a son di pôc tornâts a comparî so redut tes Alps e Prealps Juliis. A son la linç, il lôf e l'ors, un dai mamifars plui grancj, che, ancje se in numars ancjemò limitâts, a son tornâts a fâsi viodi te mont furlane, rivant de vicine Slovenie traviers di cualchi coridôr ecologjic, atirâts de bondance relative dai ungulâts, la lôr prede naturâl.



La trame dai insediaments te mont furlane

Citâts alpinis



Se o vessin di individuâ une citât inte mont furlane, cheste citât e varès di jessi par fuarce Tumieç. Il centri plui grant de nestre mont, fat sù intun slarc de valade ae confluence di Bût e Tiliment, Tumieç al è l'unic insediament che o podin di sigûr clamâ citât, in grazie so redut de grande varietât di servizis che al ufrîs e dai puescj di vore a disposizion tes variis aziendis publichis e privadis che a son logadis ali. Ancje su la fonde di cheste sô funzion centrâl, in plui di une ocasion e je stade fate la propueste di costituî une provincie de mont cun capitâl, juste apont, Tumieç. Tarvis, caracterizât di une identitât turistiche e comerciâl plui marcade, al rapresente chel altri centri de nestre mont che al vedi une fisionomie urbane. La storie di cheste localitât e je stade determinade de sô posizion particolâr, tant che crosere tra lis trê areis culturâls plui impuartantis dal contest european: slave, mediteranie e gjermaniche.

Centris di valade



La maiorance dai insediaments de mont, o almancul il centri principâl di ogni comun, a son fats sù dilunc des valadis plui impuartantis e servîts des stradis principâls che a traviersin e a incrosin la mont furlane. Cussì, par esempi, o cjatin Vile di Cjargne, Enemonç, Dimpeç e For Disore dilunc de Valade dal Tiliment; Davâr, Comelians, Rigulât e For di Avoltri tal Cjanâl di Guart; Resiute, Scluse e Pontebe dilunc dal cors de Fele.

Cun dut che in gjenerâl si trate di localitâts no masse indotadis di servizis e cuntune popolazion residente no masse grande, a son ponts di riferiment par dutis lis frazions e pai borcs dulintor, dispès poiâts plui adalt su pe mont, e in tancj câs a son la destinazion preferide intal procès di trasferiment viers dal fonts de valade de popolazion de mont.



Stazions turisticis



Lis stazions turisticis pai sports invernâi che o cjatin ator pe mont furlane a àn carateristicis diferentis, e si puedin classificâ in dôs categoriis. Tarvis, For Disore, Ravasclêt e Sauris a rapresentin un model tradizional di svilup turistic, dulà che lis struturis di ricet – albierts, servizis pe ristorazion, secondis cjasis, implants sportîfs e pe ricreazion – si svilupin tant che estension, e in cualchi câs riconversion, dal insediament originâl. In chestis localitâts i servizis di ricet ai turiscj a son logâts dentri dal contest residenziâl originari. Lis stazions di Plancjaval e Nevee, e par cierts aspjets il Çoncolan, a son fats sù invezit *ex novo*, par rispuindi ae domande simpri plui fuarte e specializade di bande dai passionâts di sports invernâi.

Insediments temporanis



Une volte, so redut la ativitât dal arlevament ma ancje il lavôr dal bosc e lis pocj coltivacons a domandavin la costruzion di diviers fabricâts di servizi e abitazion temporanie, par solits fats sù cun materiâi che si podevin cjatâ sul puest tant che il len e la pier. Cussì lis monts a jerin caraterizadis de presince di piçui fabricâts sparnicâts su pes rivis, doprâts par tignî il fen e tant che sotet temporani pes bestiis, o ancje tant che abitazions stagjonâls par boscadôrs e pastôrs (*caseris*). In cualchi câs i stai a jerin tirâts sù un dongje di chel altri a formâ un borc, si ben temporani, come tal câs dai stai di Orias tal Cjanâl Pedarç, une des testemoneancis plui interessantis di cheste tipologjie abitative, ancjemò in di di vuê intun stât di conservazion acetabil.



Une tipologjie architettoniche par ogni valade

Cjase cjargnele (Cjanâl di Guart)



I esemplis di architetture rurâl cjargnele che si viodin in di di vuê a son avonde resints, e dome une vore di râr si cjatin cjasis dal 1400 o dal 1500; chest parcè che cuasi dutis lis cjasis di chestis valadis a jerin fatis sù cun materiâl dal puest, len pe struture e pai mûrs e stran o *scjandulis* (cops di len di laris) pal cuviert, materiâi che cul timp si ruvinavin e so redut a riscjavin di cjapâ fûc. In ogni câs, i pôcs fabricâts che a son sorevivûts fin cumò cuntun aspjet in aparence originâl in veretât a àn patît vie pai agns diviers intervencs di ampliament o di ristrutturazion, che in buine part dai câs a 'nd àn modificât une vore il disen originari.

Cussì, la cjase cjargnele che vuê o vin la oportunitât di viodi e je cuasi simpri une cjase signoril, magari proprietât di fameis di marcjadants o di grancj imprenditôrs dal len, che a vevin la pussibilitât di fâsi sù une cjase di pier, cul cuviert di panelis o di cops di cuet, ancje se i mûrs internis a podevin jessi di len e duncje no jerin sparagnâts dai fûcs. Par solit te façade si vierzevin un sotpuarti tal plan tiere e une loze tal plan nobil, ducj i doi cun arcs; lis scjalis a jerin internis e i plans a podevin jessi doi o trê, a seconde des variantis, in gjenar cul cjast doprât come granâr.



Cjase prealpine



Tes Prealps Cjargnelis la cjase rurâl tradizionâl e presente diversis variantis, daûr de valade e soredut de influence plui o mancul fuarte di un ciert model architetonico: par esempli cjargnel de valade dal Tiliment, venit de valade de Plâf o furlan de alte planure. Cussì o cjatin abitazions cul sotpuarti e la loze cui arcs (cjase di Claut, cjase di Barcis), ma ancje la particularitât de cjase alte e strette di Cjas o la cjase a cort dal Cjanâl di Sant Francesc o dal Cjanâl di Tramonç.

Une variante une vore interessante e je la cjase andreane, clamade cussì parcè che a son une vore di esemplis tal paisut di Andreis, ancje se si le cjate dispès ancje te Val Colvare e tal stes Cjanâl di Sant Francesc. Lis caracteristichis principâls a son il sotpuarti e lis lozis (i dalts), une par ogni plan, viertis e cu lis scjalis esternis, cu la prime rampe di pierre e chês altris di len. La cjase si svilupe in verticâl cun doi plans risiervâts aes cjamaris; il plan tiere al è dividût tra cusine e cjanive, une dongje di chê altre. Par solit il rustic al è separât o in cualchi câs tacât di une bande, ma nol è mai part de cjase come che al succedeve invezit in tancj modei alpins.

Cjase roseane



Ancje se a son imparintadis cun chês altris tipologjiiis architetonichis de alte furlane, lis cjasis dal Cjanâl di Resie a mostrin cualchi peculiaritât. La cjase roseane – o intindin la cjase comune, chê puare, e no la abitazion signoril che e somee une vore a chê cjargnele – par solit e je piçule e pôc profonde, tacade di dutis dôs lis bandis cun chês altris cjasis. E à dôs stanziis al plan tiere e altris dôs stanziis al prin plan; par lâ parsore e je une scjale esterne di pierre e un puiûl, doprât ancje come dipuesit e pe conservazion dal racolt; dal puiûl cuntune scjalute di len si va sù tal cjast. Nol jere insolit che la stesse cjasute e fos doprade ancje come sotet pes bestiis, tal câs che no si ves a disposizion un rustic separât o tacât ae cjase.

Cjase moderne o modernizade



In gjenerâl, gjavant la pendence plui fuarte dal cuviert, justificade des neveadis plui bondantis, lis cjasis di gnove costruzion in montagne, che a sedin primis o secondis cjasis, no son masse difarentis di chês di planure, jessint che a van daûr di un model standardizât cence colegaments cul spazi gjeografic di riferiment. In ogni câs, ancje tes cjasis gnovis il materiâl di costruzion plui doprât al è il len, presint almancul come materiâl di finidure, e chest al rapresente un secont, ancje se debul, element di continuitât tra passât e presint.

Disigûr plui significativis, suntun plan architetonico come ancje etnoculturâl, simpri che a sedin intervencs di cualitât, a son lis ristrutturazions des caseris e soredut dai stai, trasformâts in bielis residencis turistichis. L'intervent al fâs di mût che il fabricât, quasi simpri bandonât di agns, nol ledi indevant a degradâsi; e ancje se lis trasformazions no son simpri pocjis, si garantis tai agns a vignî la sorevivenca di chestis testimoneancis impuartantis dai mûts tradizionâi di vivi e lavorâ te mont furlane, zaromai disparîts.



Mistîrs antîcs, gnovîs produziuns, lis oportunitâts dal turisim

Argoments Ativitâts primariis principâls de mont furlane; condiziuns climatichis e disvilup agricul; il sfrutament de tiere in relazion aes fassis altimetrichis: un model di leture; la ativitât stagjonâl dal cjamâ la mont; il setôr primari te zone alpine e prealpine furlane in di di vuê.

Lis lavoraziuns tradizionâls di origjin preindustriâl: dal len, de piere, de tiessidure e dai prodots alimentârs; la energjie idrauliche e idroelettriche e il disvilup des fabbrichis: lis carteris e lis seis; la industrie moderne te mont furlane: la industrie mecaniche di precision, dal mobil, metalmeccaniche e de aghe minerâl.

Tipologjiis di turisim: turisim residenziâl estîf, turisim dai sports invernâi, turisim culturâl; la difusion dal turisim vert; notis storichis sui procès evolutîfs des diviersis tipologjiis turisticis; svilup turistic e condiziuns economicis; turisim e svilup dai insediaments: struturis di ricet e di servizi, infrastruturis pe viabilitât; i paisaçs dal turisim.

Percors di aprediment: Osservazion di fotografiis di valadis alpinis, di orientament longjitudinâl e trasversâl > individuazion dai lôr elements costitutîfs, naturâi e antropics > identificazion des variaziuns paisagjisticis che si cjatin dal fonts de valade ae cime des monts > costruzion di modei che a riprodusin lis fassis altimetrichis osservadis.

Ativitâts e metodologjiis Racuelte di testimoniancis orâls su lis ativitâts produtivis tradizionâls dal setôr primari intune zone di mont > individuazion des tecnichis di lavorazion, dai imprescj doprâts e dai lûcs di produzion (casere, malghe, stali, stale, e v.i.) > riproduzion di cualchi imprest > preparazion di une mostre o di une sezion di un museu.

Visite voidade al Museu des arts e tradiziuns popolârs di Tumieç > osservazion detaiade des sezions de agriculture, dal arlevament e des ativitâts forestâls > riproduzion grafiche dai manufats che a àn colpît di plui l'interès dai fruts > produzion di schedis esplicativis.

Racuelte di informaziuns su lis industriis plui impuartantis tal teritori > localizazion des industriis su la cjarte gjeografiche > preparazion di schedis di aprofondiment su lis materiis primis che a vegnin trasformadis e lavoradis > colegament tra schedis e sîts industriâi.

Ativitât di ricercje sul prodot cjarte > individuazion des materiis primis > studi des fasis principâls de produzion de cjarte > identificazion di diviers prodots dal setôr e des lôr carateristicis > preparazion di schedis pe osservazion e ricercje > visite voidade a un stabiliment di produzion di cjarte > interviste al responsabil de aziende > ativitât di rielaborazion e aprofondiment in classe dopo de visite.

Individuazion dai ûs energjetics de aghe, cun ricercjis sui tescj e visitis sul cjamp: aghe e moviment (menade dai lens, çatis e barcjis); aghe e industrie (mulins, batifier, seis e v.i.); aghe e trasformazion in elettricitât > studi dal funzionament dai sistemis di produzion idroelettriche > utilitât e problemis de costruzion di dighis > la tragedie dal Vaiont > elaborazion di un scheme concetuâl relatîf ae aghe come font di energjie.

Visite al stabiliment Goccia di Carnia a For di Avoltri > de fontane ae butilie: lis carateristicis dal cicli produtîf > aprofondiments su la tematiche de cualitât de aghe > analisi de domande di aghe minerâl.

Individuazion e localizazion des minieris plui impuartantis de mont furlane > ricercje voidade par cognossi la diference tra risorsis minerariis, risorsis metalifaris e materiâi di costruzion, e la diference tra minieris viertis e in galarie > leturis sul lavôr dal minadôr > creazion di une tabele a dople jentrade: risorsis minerariis e bens di ûs comun, individuand lis relaziuns.

Leture e identificazion su la cjarte des localitâts turisticis plui impuartantis de mont furlane > sudivision par tipologjie di risorse e ufierte turistiche > costruzion suntune base cartografiche "semplificade" (dome la morfologjie e la viabilitât) di une cjarte tematiche di argoment turistic.

Racuelte di informaziuns su la storie e lis risorsis di cualchi localitât > selezion e analisi, in piçui grups, dal materiâl tirât dongje > elaborazion di une schede storiche essenziâl e di un scheme des risorsis > riferiment ae cjarte tematiche prontade in precedence.



Elaborazion di propuestis di itineraris turistics su la fonde des cognossincis fatis, des schedis elaboradis e des cjartis produsudis.

Visite di istruzion, par stazâ la fatibilitât dai itineraris proponûts e la coretece des indicazions sugjeridis > leture de cjarte e pratiche di orientament > racuelte di documentazion fotografiche > completament des schedis.

Par savê di plu libris e dépliantis

Museo Friulano di Storia Naturale, Direzione Autonoma Friuli-Venezia Giulia, *Foreste, uomo, economia nel Friuli Venezia Giulia*, Udin, 1986.

Regjon Friûl-Vignesie Julie, Union Europeane, *La filiere bosc len*, 2002.

Enciclopedia monografica del Friuli-Venezia Giulia, *La vita economica*, part prime, Udin, 1976.

G.F. Dreossi, M. Pascolini, *Malghe e casere della montagna friulana*, Udin, 1995.

Visitis sugjeridis

Visite a une casere come Casere Pramôs, Casere Meledis, Casere di Lance, Casere Pozôf.

Visite a un implant produtîf: une cartere o une see.

Visite a une centrâl idroelettriche e al Centri Visitis di Nert dal Parc des Dolomitis Furlanis, dedicât ae catastrofe dal Vaiont.

Unic percors pluritematic: stazion di schi dal Çoncolan, localitât termâl di Darte, zone archeologjiche e Plêf di Sant Pieri di Zui e museu etnografic di Tumieç.

Contats utii

Cartificio Ermolli, Vie G. Ermolli 62, Mueç (Ud)

Museu cjargnel des Arts e Tradizions popolârs "Gortani" di Tumieç (Ud)

Termis di Darte (Ud)

Mostre de Grande Vuere, Tamau (Ud)

Parc des Dolomitis Furlanis, Cimolais (Pn)

Museu archeologjic di Zui (Ud)

Centri visitis su la art casearie, Pofarri di Frisanc (Pn)

Museu de Tradizion Minerarie di Raibl (Ud)

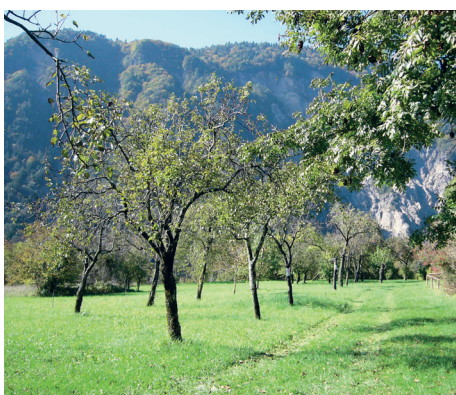
Presepi di Teno, Sudri (Ud)

Farie di Checo, Çurçuvint (Ud)



La agriculture

I prodots de tiere



La necessitât di doprâ a plen lis risorsis a disposizion e à fat in maniere che la int di montagne e svilupàs lis ativitâts agriculis cun grande atenzion, mantignint un leam strent cu la nature e cu lis carateristichis particulârs des lôr proprietâts, diventant di volte in volte pastôrs, contadins, arlevadôrs di besteam, boscadôrs.

La fuarce di chest model e je la organizazion verticâl dal spazi, sedi tes sieltis insediativis sedi tes sieltis leadis aes funzions economicis. I insediaments a son fats sù, di fat, su diretivis precis che a tegnin cont dai confins altimetrics dal bosc e des culturis; cun di plui, la organizazion fondiaria e deve spazi sedi ae proprietât private, concentrade dongje dai paîs e destinade a abitazion, ort e culturis, sedi ae proprietât coletive dai pasc e dai boscs.

Un altri aspjet fundamentâl al jere chel de division dal lavôr, dulà che ogni component de societât e in particulâr ogni component de famee al veve un compit precîs: no dome division dai compits e di professionalitâts, ma ancje division temporâl. I oms a lavoravin tal bosc, a tignivin bestiis o a fasevin i artesans; soredut a jerin lôr che a emigravin pe stagjon. Lis feminis a tiravin sù i fis, a lavoravin tai cjamps, a fasevin fen vie pal Istât e a fasevin ancje cualchi ativitât di trasformazion.

Lis ativitâts agriculis principâls a jerin destinadis soredut al consum de famee, e duncje si coltivavin cualitâts robustis che no pativin la altece e a madurivin vie pal Istât: verduris di mangjâ subit, cualchi cereâl come vuardi e siale, jù te valade ancje forment e sorc o prodots che a podevin jessi doprâts vie pal Unvier, come fasui e patatis. Impuartante e jere ancje la coltivazion des pomis, soredut miluçs, piruçs, siespis, coculis e cjariesis. Rare e jere la coltivazion de vît, propit pes particularitâts climatichis e morfologjichis dal teritori.

Cheste agriculture e à prodot paisaçs carateristics, cui siei cjamputs poiâts su rivis ancje une vore altis, cui teraçaments, cui pomârs, cui filârs dai fasui tignûts sù dai raclis.

Un timp si coltivavin ancje plantis destinadis ae tiessidure come il lin e soredut la cjanaipe; tal fonts des valadis si metevin ancje i morârs, che a coventavin par dâ la fuee ai cavalîrs.

Cumò si è daûr a recuperâ lis antighis varietâts locâls e si tint a valorizâ i prodots de agriculture in funzion gastronomiche, come i fasui, i miluçs e la mîl, cun produzion ancje di marmeladis e confeturis.





Arlevament



La ativitât principâl tal model agricul di une volte e jere l'arlevament des vacjis e duncje il sfrutament di prâts e pascs.

Di fat cheste ativitât e permeteve di doprâ in maniere inteligjente lis risorsis che la montagne e meteve a disposizion: i prâts di seâ tal fonts des valadis o dongje dai paîs e i prâts permanents in mont.

Lis bestiis che si tignivin a jerin soregut vacjis di lat, pioris e cjavris che vie pal Unvier a jerin tignudis a sotet tes stalis dongje des cjasis e vie pal lstat a jerin menadis in mont.

Cheste pratiche di "cjamâ la mont", vâl a dî di menâ lis bestiis a passon in mont, e jere – e e je ancjemò cumò, ancje se in maniere ridote – fondamentâl, parcè che e permeteve di slizerî il lavôr e di sfrutâ a plen la disponibilitât di jerbe in cuote, cuntune scansion temporâl une vore precise e funzionâl. Intun prin moment lis bestiis a passonavin tai prâts a pene difûr dal paîs, dulà che a jerin i stai e lis stais, di proprietât private, che a jerin dopradis di une famee e furnidis di ce che al coventade pe vite di ogni di, par fâ il formadi e tignî il fen. Lis malghis in mont a vegnin dopradis intun secont moment, in forme comunitarie e cuntune organizazion precise, che e cambiave di une zone a chês altre, e a rapresentavin ancje un moment di produzion cualificade di formadi e di chei altris prodots di trasformazion dal lat.

Pal bilanç alimentâr de famee a jerin impuartants ancje i purcits, i cunins, lis gjalinis, i dindis e chês altris bestiis tignudis dongje cjase.

La trasformazion dai prodots



La ativitât di arlevament tes stalis o in mont e permeteve une volte di lavorâ une grande cuantitât di lat, produsint formadi, scuete e spongje che dispès a jerin vendûts ancje in planure.

Ancjemò cumò chescj prodots, e soregut il formadi di mont, a son une vore preseâts pe lôr cualitât e pal savôr particolâr.

Il lat tes caseris al ven lavorât ancjemò in maniere tradizional: si sbrume il lat; si lu scjalde a une temperadure di cirche 35 grâts; si met il cali; si lavore il lat cuntun imprest particolâr, la *glove*; si torne a scjaldâ il lat piât, si lu gjave dal fûc e si lu lasse disfredâ un tic; si met la paste tai stamps, cumò di açâr, une volte di len (*talçs*); si lu ten sot pression par 12 oris; si lu sale e si lu met vie a stagjonâ. La lavorazion dal lat no finis cu la produzion di formadi, ma si fasin ancje la spongje e la scuete, che e ven cuasi simpri fumade.

Ma cemût mai isal cussi bon il formadi di mont? Il segret al è che il lat al cjape ducj i savôrs dal passon, dal aiar, de sapience des vacjis che a sielzin lis jerbis, cuasi vuidadis dai odôrs e dai savôrs.

Chê art che si viôt tal fâ il formadi e passave e e passe ancjemò te lavorazion de cjar dal purcit, che si trasforme in luianiis, salams e persuts, ancje chei dispès metûts a fumâ.



Le industrie

Industrie minerarie



Fin de antighitât la mont e je stade une font impuartante di minerâi, ancje se si scuén precisâ che il teritori furlan tal so complès al è caraterizât di une scjarsetât di risoris minerariis. Fin ai agns '50 dal secul stât la Cjargne (te miniere di Cludini su la rive di çampe dal Dean) e il Cjanâl dal Fier (te zone a nord di Pontebe) a produsevin cjarvon, che al vignive doprât so redut te industrie metalurgjiche. A jerin, cun di plui, mineris di metai tant che ram e plomp (Mont Navanze parsore For di Avoltri), plomp e zinc (Cjanâl di Racolane e Raibl) e minerâi di fier (Mont di Verzegnis e Ugovize) che a sieravin lis piçulis fondariis de zone.

Cualchi piçule gjave di materiâl di costruzion e lavore ancjemò in di di vuê, so redut chês che a produsin marmui di presi tant che il marmul rose de gjave di Pierabec (For di Avoltri), il grîs cjargnel di Tamau, lis gjavis di zes e di altris cualitâts di pierre di calcâr.

Industrie dal len



La grande estension di bosc de mont furlane e à simpri rapresentât une risorse di impuartance fondamentâl, in grât di sodisfâ lis dibisugnis locâls – tant che materiâl di costruzion des cjasis, pe produzion di mobilie e di manufats artesanâi, e tant che len di brusâ – e di alimentâ il cumierç e la esportazion, in particolâr tai secui de dominazion veneziane.

Doprant la fuarce idrauliche, une vore difondude tal teritori, fintremai de Ete di Mieç a àn funzionât in dute la montagne diviersis buteghis di marangon e seis che a lavoravin i lens. Tai ultins agns, lis dinamichis dal marcjât globâl a àn fât di mût che a sierassin une vore di aziendis; a continuin a lavorâ ancjemò un pocjis di seis e fabbrichis di mobii, in particolâr lis aziendis di Sudri tal Cjanâl di Sant Pieri.

Industrie idroelettriche



La mont in gjenar e vûl dî bondance di aghe, e di fat lis aghis a àn rapresentât la font principâl di energjie, in stât di alimentâ diviersis fabbrichis e buteghis artesanâls fatis sù dongje dai rius che a vignivin jù de mont.

Cui ultins agns dal 1800, ancje pe mont furlane e scomence la lungje stagjon de produzion idroelettriche: la derivazion di torents par formâ canâi e la costruzion di dighis e lâcs artificiâi a caraterizin i prins cincuant, sessante agns dal Nûfcent. Lis areis plui interessadis a son il Friûl occidentâl, cui bacins dal Cjanâl da la Ciline e dal Cjanâl di Tramonç – dulà che si profite de alternance di valadis une vore sieradis e slarcs di teren pôc permeabil – e la Valade dal Tiliment cul sbarament sul Lumiei e il lâc di Sauris. Chestis centrâls a contribuissin in mût sostanzial ae produzion energjetiche regionâl, judant il disvilup economic dal Friûl.

La sielte di produci elettricitât doprant la fuarce de aghe e à compuartât cambiaments evidents tal paisaç, modificant lis condizions climatichis su scjale locâl e, stant che la aghe e à cuvierzût stradis e borgadis, intervignint te distribuzion dai insediaments; magari cussì no, puartant ancje muart e distruzion, come te catastrofe dal Vaiont dal 1963.



Industrie de cjarte



La presence di aghe e la bondance di legnam a àn fât di mût che si inseassin te mont furlane diviers implants pe produzion di cjarte: la cartere di Davâr sul Dean, il grant stabiliment di Tumieç su la rive di çampe dal Tiliment, e la cartere di Mueç su la Fele. A son aziendis nassudis tai prins agns dal 1900, dal 1913, date di fondazion de cartere di Mueç, al 1930, cuant che e tacà la ativitât a Davâr, e impegnadis, tun prin moment soregut, te produzion di celulose e di paste di len cul ûs dai scarts di lavorazion des seis locâls.

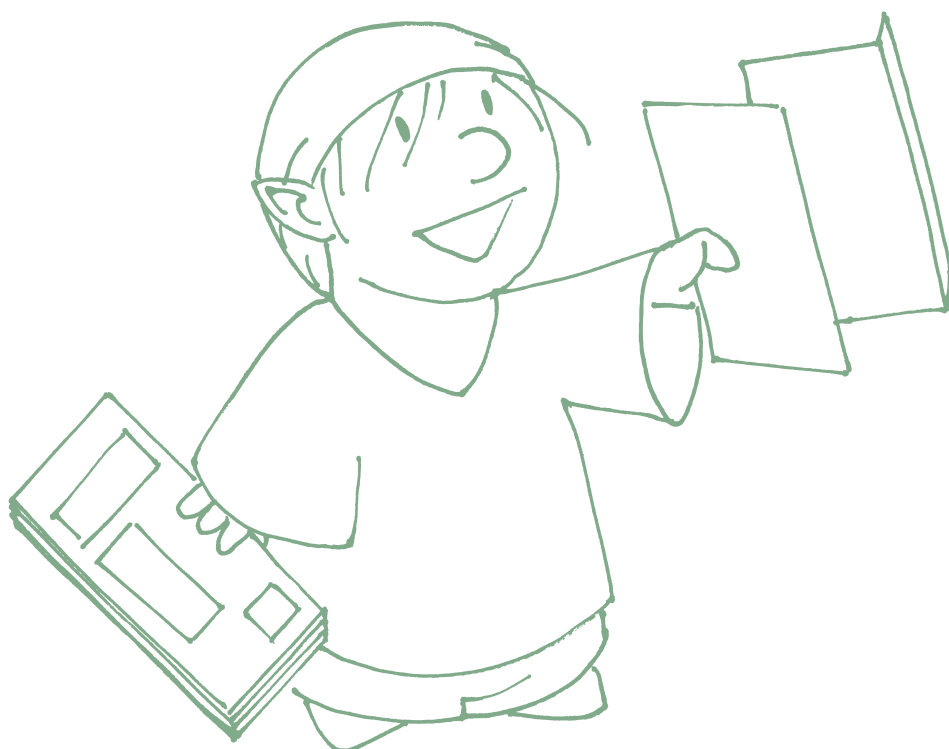
Tai agns '60 e '70 lis carteris de Cjargne, specializadis te produzion di cualitâts particolârs di cjarte e di carton, a jerin un dai complès industriâi plui impuartants a nivel talian in chest setôr.

Artesanât



Il setôr artesanâl in chestis zonis di mont al à une tradizion che e va indaûr tai secui, cuant che i lavoradôrs de Cjargne e dal Cjanâl dal Fier si fasevin cognossi ancje in tieris lontanis pe lôr art, emigrant dispès pe stagjon o ancje in mût definitîf, e trasferint cussì lis lôr abilitâts, che po a jerin chês dai lôr paris e dai lôr vons. A jerin i ucefuarpis di Liussûl, i pichepiere, i boscadôrs, i esperts dal tai dal bosc che a vierzevin lis stradis par menâ jù i lens, i lavoradôrs dal len clamâts a direzi lis seis di là des Alps, i marangons dal Cjanâl di Sant Pieri, i *sedonêrs* di Claut, i tiessidôrs e i sartôrs de Valade dal Tiliment.

Cul passâ dal timp l'artesanât al à lassât il puest ae industrie, e in di di vuê al à une funzion colateral e funzionâl ae imprese industriâl. Al reste in ativitât cualchi laboratori di artesanât artistic, come i laboratoris di tiessidure, lis buteghis di ceramiche, i anzians intaiadôrs di imprescj di len di doprà in cjase, e po dopo cualchi produzion dal setôr alimentâr, soregut dolçs e formadi.





Il turisim

Turisim



La presince di turiscj tes localitâts de mont furlane e va indaûr une vore tal timp, fintremai ai prins agns dal Nûfcent, cuant che a tacarin a difondisi lis primis formis di turisim estîf e lis monts plui impuartantis a scomençarin a tirâ dongje i prins passionâts di alpinisim. Dome cualchi timp plui indevant, come ancje in buine part des stazions turisticis alpinis, ae stagjon estive al tacà a compagnâsi il turisim dai sports invernâi.

La prime stazion turistiche de Cjargne e nassè in vie uficiâl tal paîs di Ravasclêt cu la creazion de Aziende autonome locâl. La fortune dal paîs de Valcjalde e je di meti in relazion cu la costruzion di une serie di pistis in alture, insom dal Çoncolan, e soredut dal implant di funivie che al met in comunicazion il paîs cu lis pistis in mont.

Se une volte in scuasit ogni paîs di montagne a jerin un o plui albierts, che a servivin une clientele che e leve in montagne par passâ un moment di ripôs vie pal Istât – a Dimpeç come a Comelians, a Lauc come a Paluce – in dì di vuê i turiscj si concentrin in pocjis localitâts miôr organizadis a riceviju, in Istât come ancje in Unvier: dutun cun Ravasclêt, ancje Tarvis, For Disore, Sauris e Plancjaval, ancje se cheste ultime e vîf in particulâr di turisim invernâl.





Turism culturâl: i museus



La mont furlane e pues svantâ tai siei museus propuestis impuartantis indreçadis a ducj chei turiscj che a son interessâts a cognossi un patrimoni inestimabil di storie, tradizions e culture locâl.

Par ce che al inten la tematiche de storie, la destinazion principâl e je il Museu archeologjic *Iulium Carnicum* di Zui, tal Cjanâl di Sant Pieri, che al ufris al visitadôr la ocasion di viodi une cuantitât di reperts che a rivin soledut de aree di sgjâf tacade al Museu, come ancje di altris sgjâfs puartâts indevant ator pe Cjargne. Il visitadôr al pues seguî un percors une vore stimolant che i permet di cognossi in mût aprofondît lis diversis fasis di svilup dal insediament roman di *Iulium Carnicum* e che i da ancje la pussibilitât di scuvierzi la storie de Cjargne dilunc di un arc temporâl che al va de preistorie ae Rinassince. Dongje dal museu si pues visitâ ancje la aree dai sgjâfs archeologjics, dulà che si pues viodi l'antîc marcjât roman cuntun puarti, un templi, une basiliche e une serie di altris spazis plui piçui.

No si puedin dismenteâ nancje il percors ilustratîf e didatic presentât te Torate dal Moscjart di Paluce, inseride intun ort botanic une vore interessant e educatîf dulà che si puedin cognossi lis plantis principâls de aree alpine, e il Museu de Grande Vuere di Tamau.

Par ce che al inten la tematiche de culture materiâl, Tumieç, intun esempli splendit di cjase nobiliâr cjargnele, il Palaç Campeis, al da acet al Museu Cjargnel des Arts Popolârs "M. Gortani", considerât un dai museus plui impuartants di chest gjenar di dute la zone alpine. Il materiâl in mostre, numerôs e svariât, al cjape dentri un arc cronologjic di diviers secui, de prime Ete di Mieç a dut il Votcent. La esposizion e propon, tes sôs diversis stanziis, i ambients de cjase cu la moblie e i varis imprescj, lis buteghis dai artesans – de lavorazion dal fier a chê dal len, de ceramiche ae tiessidure – e une serie complete di imprescj e machinaris, relatîfs soledut al lavôr dai cjamps e al arlevament des bestiis.

Simpri su cheste tematiche etnografiche a son ancje altris oportunitâts di visite, de Farie di Çurçuvint, esempli splendit di laboratori che al dopre la energjie idrauliche, al Museu di For di Avoltri, che al presente une colezion etnografiche strutturade, come tal Museu di Tumieç, par ambients di cjase e tipologjiis di lavôr, de Cjase Bruseschi di Pesariis, une cjase borghese furnide di dute la moblie che e da acet al locâl Museu dal Orloi, al interessant Centri etnografic di Sauris, nassût par valorizâ la originalitât culturâl saurane, di stamp todesc.

In plui dai museus, i paîs cjargnei sparniçâts dilunc des valadis, cu lis lôr cjasis tradizionâls e cui lôr fabricâts rurâi, fats sù dongje des cjasis o isolâts su pes rivis des monts, come ancje lis testimoneancis de culture religjose, des Plêfs principâls – Sant Pieri, Dieç e Guart – ai convents – Mueç – aes tantis gleseutis distribuidis in dut il teritori, dal fonts des valadis ai crets plui alts, a metin adun ducj i elements di un Museu grant e sugjestîf, un museu che al vîf e al testimonee la storie e la culture di une comunitât, chê de int de mont furlane.



Tra gjeografie e storie

Il Tiliment: element vitâl te storie dai furlans

Un flum, une tiere



Il Tiliment al pues jessi considerât il flum furlan plui rapresentatîf, vint in se dutis lis carateristichis specificichis di chei altris flums e rius furlans. Al nas in alte montagne, dongje de Maurie, al ven jù maestôs dilunc dal Cjanâl di Soclêf, vierzintsi po dopo un passaç travers des Prealps e des culinis par rivâ jù fint in plan. Te alte planure al pierd buine part de sô puartade, stant che lis aghis a disparissin tal teren nudrint lis faldis freatichis; plui in là, rivât te basse planure, il so jet si jemple di gnûf des aghis des risultivis e cussi, par solit cuntune cierte bondance di aghe, al fronte l'ultin toc dal so cors, che in dut al è lunc plui di 170 chilometri.

I apuarts idrics principâi dal Tiliment i vegnin dai siei afluentis di çampe te part alte dal cors, dal Lumiei, de Bût, dal Dean e soreud de Fele (il 50%, tal câs de Fele, di dut l'apuart idric de part alpine dal so grant bacin idrografic). Altris contribûts, ancje se un grum plui piçui, i rivin de pedemontane occidentâl (dal Arzin e de Cose) e di cualchi flum di risultive (il Var).

Un flum cu la ande di torent



Il Tiliment al à simpri vût dôs funzions contrariis: di une bande al è stât un pont di riferiment impuartant, di incuintri, di comunicazion, in gjenerâl di socialitât; di chê altre, par vie dal so regjim iregolâr e des sôs plenis frequentis e dispès devastantis, al à fat di mût che i paîs a vignissin sù pitost indaûr rispiet aes rivis, o ben adalt suntun teraçament, e soreud che si svilupassin volontâts e interès antagoniscj tra lis diversis comunitâts dilunc dal so cors. A son di cumò i contrascj tra lis comunitâts insom e da pît de valade, in riferiment aes diversis ipotesis di intervent par garantî il control des plenis e cirî cussi di meti in sigurece lis popolazions.

Une prime ipotesi, vignude fûr dopo de aluvion dal 1966 che e devastà Tisane e une zone avonde grande tor ator de citât, e previodeve la costruzion di une dighe di sbarament te stremte di Pinçan di mût di fermâ part de aghe in ecès. Une altre pussibilitât e jere chê di creâ une schirie di laguts artificiâi dilunc dai afluentis montans dal Tiliment o di sgjavâ canâi di scolament tal plan, come che al jere stât fat pal canâl Cavrato a Cisarûl di Sant Michêl dal Tiliment. Un altri progjet, vignût fûr tai agns '90, al rivuarde invezit la costruzion di cassis di espansion te part mezane dal flum: un intervent une vore grues che al compuartarès, se puartât insom, la costruzion di arzins ad ôr des vascjis di espansion e di une piçule dighe sul jet dal flum, subite adalt des vascjis.

La autostrade di une volte



Une volte lis barcjis a vignivin sù dilunc de fôs dal flum fin a Tisane, dulà che a rivavin lis çatis che a vignivin jù de montagne. Cumò lis condizions idraulichis no garantissin la cuantitât e la permanence di aghe par permeti la navigazion, e chest aspîet al à gjavât al Tiliment tante di chê funzion di coesion e ricognossiment socioculturâl che un flum par solit al à. Forsit al Tiliment si tint a dâ simpri di plui une funzionalitât soreud economiche, viodint in lui dome une risorse di glerie e savalon e une riserve di aghe pe produzion di energjie e pal riforniment de rêt distributive de aghe pe agriculture.

Di chê altre bande, a son ancje chei che a viodin tal Tiliment un contignidôr impuartant di valôrs naturalistics e ambientâi e che a fasin pression par che al sedi realizât pardabon un Parc fluviâl, metint in pratiche i impegnis normatîfs çjapâts timp indaûr de autoritât regionâl.



Il tai e la menade dai lens

Il bosc



Il bosc al è simpri stât une risorse fondamentâl de mont furlane, come che al è testimoneât dal grant interès che Vignesie e mostrave pal legnam che i rivave dai boscs de Cjargne e dal Cjanâl dal Fier. Indispensabilis, duncje, a jerin lis technichis par menâ fûr dal bosc i lens taiâts (clamâts *lis taiis* o, se a jerin lens di brusâ, *lis boris*), fasintju rivâ aes seis da pît de mont o ai puarts fluviâi (*puarts di aghe* o *puarts des boris*), dulà che a jerin tirâts dongje e intassâts prime di jessi inviâts viers de plane e dal mâr. Al è interessant cognossi cualchidune di chestis technichis e i imprescj che a coventavin pes operations di trasferiment. Chestis technichis tradizionâls a àn caraterizât il lavôr dai boscadôrs furlans par une vore di secui, almancul fintremai al 1900, cuant che la pratiche di menâ fûr i lens fasintju sbrissâ jù pe mont e à lassât il puest, un pôc par volte, ai gnûfs sistemis a cuarde des teleferichis.

Il tai dai lens



La *lisse* o *menadôr* e jere une sorte di sgliç artificiâl, fat par solit cun sîs o vot troncs scuarçâts, che al vignive doprât par menâ jù il legnam di indulà che al jere taiât fintremai ai ponts dulà che al jere ingrumât, par solit dongje di un riu o di une strade avonde largje di passâi cul cjar. Lis lissis a vignivin dopradis se no jerin sgliç naturâi, clamâts *martôrs*, "colatoi o strisce denudate del monte lungo le quali si convogliano abbasso le legne" come che ju definì Olinto Marinelli.

Lis stuis



La *stue* e jere un sbarament fat sù dai specialiscj dal traspuart dai lens, i *menaus*, cun troncs e pieris metûts jù e intassâts di traviers tal riu, tal pont dulà che al è plui strent, di mût di fermâ la aghe e formâ une poce. Une volte che lis *taiis* di menâ jù a jerin ingrumadis sot de stue, si vierzeve di bot une puarte, clamade *siere*, e la fuarce de aghe e rivave a puartâlis indevant fin ae stue seguitive o in ogni câs fin a chel pont dal riu di indulà che nol coventave plui doprâ chestis technichis par puartâ vie i lens. E jere po dopo ancje une altre structure, il *cidul*, une sorte di gridele fate sù cun trâfs di len incjastrâts di traviers suntun point di troncs, che e veve la funzion di fermâ la corse des taiis, lassant passâ invezit la aghe dal flum.

La menade dai lens



Tai puarts di aghe, che par solit a jerin tai ponts di confluence di rius e flums (tra la Pesarine e il Dean, tra il Dean e il Tiliment e v.i.), a lavoravin lis scuadris dai *çatârs*, che a fasevin sù lis çatis e lis menavin jù pal riu. Lis çatis a jerin il mieç di traspuart plui adat par rivâ cun velocitât tai puarts de basse furlane, Tisane in particolâr, e fintremai tal mâr. Dutun cul traspuartâ il legnam, lis çatis a jerin cjamadis di altris materiis primis e marcjanziis: in curt, a jerin veris e propriis imbarcaziions comerciâls.



Infrastruturis di trasport di îr e di vuê

Lis teleferichis



I implants a cuarde des teleferichis a son une carateristiche dal paisaç culturâl des zonis di mont. I disnivei, dispès une vore grancj, che si vevin di superâ par puartâ jù tal plan lis materiis primis, soredu se no jerin stradis, a son la reson de costruzion e dal ûs des teleferichis. Claps, minerâi e lens a jerin menâts jù ogni di dai lûcs dulà che a vignivin sgjavâts o taiâts ai puecj dulà che a vignivin ingrumâts; i materiâi di costruzion e la robe di mangjâ a fasevin la strade contrarie. L'esauriment o la sieradure des minieris e des gjavis e l'ampliament de rêt stradâl, ancje in alte montagne, a àn fat sì che lis teleferichis, buine part des voltis, no coventassin plui.

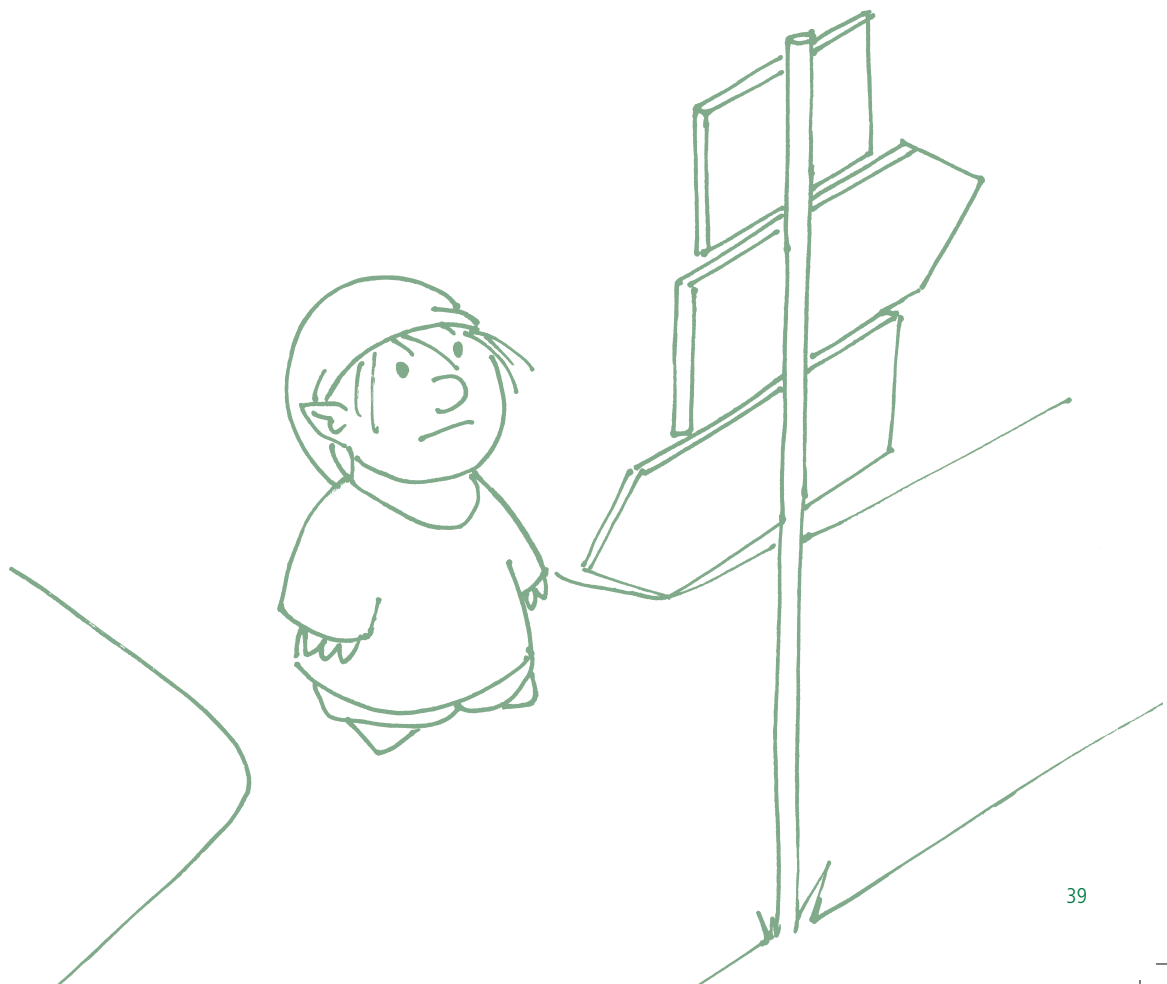
I implants a cuarde, in ogni câs, a continuin a jessi une vore impuartants pe economie de mont furlane, ancje se intun mût diferent di une volte. Vuê lis teleferichis a permetin di rispuindi ae domande di miârs di passionâts di sports invernâi, che lis doprin par lâ su pes rivis des monts, tornant jù po dopo cui schîs sot dai pîts.

La ferovie Udin-Tarvis



Fevelant di strade ferade, a cuasi duç ur ven tal cjâf come prime robe la linie Glemone-Tarvis, une linie che, pôc timp indaûr, e je stade ogjet di un intervent impuartant di potenziament: lis sinis a son stadis dopleadis e al è stât modificât il percors, che cumò al cjape dentri ancje diviers tocs in galarie.

Magari cussì no, la gnove linie, cun dut che e permet une velocitât plui grande e une riduzion dai tims di percorence tra Udin, Tarvis e la Austrie, e taie fûr i paîs dal Cjanâl dal Fier e de Val Cjanâl, che si cjatin a vê pierdût un servizi impuartant in tiermins di ativitâts colegadis, di oportunitâts di lavôr, di une cierte vivarojetât tal setôr de edilizie, cul risultât che e je ancjemò plui fuarte la posizion di margjinalitât che la costruzion de autostrade e veve za compuartât.





La mont furlane: tiere di migrants

Emigrants di une volte



La emigrazion e je pe int de mont furlane une esperience antighe e funzionâl, intun ciert mût, al model economic *agro-silvo-pastorâl*, garantint chê integrazion dal redit che e coventave par podê vè une cualitât di vite acetabile.

Za a tacâ dal 1500 a son notiziis di marcjadants cjargnei, i *cramârs*, che a levin a vendi lis lôr marcjanzii di là des Alps e fintremai tes regions de Europe orientâl. E jere une tipiche emigrazion stagjonâl che si faseve vie pal Unvier e che e interessave dome i oms. I *cramârs* a contribuîr a fâ cognossi i prodots locâi, soledut i prodots de tiessidure e de lavorazion dal len, ma ancje medisinis e prodots di marçarie. La impuartance de figure dai *cramârs* e je testemoneade ancjemò in di di vuê des glesiis e dai palaçs de Cjargne che, in graciis dai lôr vuadagns, a forin rignuvîts e insiorâts di oparis artistichis in metai preziôs.

Tal Votcent cheste tipologjie di emigrazion no si le cjate plui. Tal so puest si disvilupe une gnove emigrazion, simpri stagjonâl ma estive, fate di lavoradôrs une vore specializâts e paiâts ben, come i boscadôrs, i carpentîrs, i segats, i muradôrs e i faris. Baste di che ae fin dal Votcent a partivin, dome de Cjargne, scuasit mil boscadôrs, dividûts in companniis, cun contrats stagjonâi di vot, nûf mêis che a garantivin un vuadagn trê voltis plui grant di ce che a varessin cjapât in patrie. Une altre testemoneance de impuartance de manovalance de mont furlane al è il fat che tra il 1908 e il 1910 al vigni fûr a Vilac, in Austrie, il sfuei setemanâl // *segantino* che al jere spedît a plui di 800 abonâts.

Cirî lavôr



Tal Nûfcent a scomencin i grancj flus migratoris, che si inserissin in chei plui gjenerâi dal teritori regionâl e a puedin jessi dividûts in cuatri fasis principâls. Une prime fase, sul inizi dal secul, e je intun prin timp stagjonâl e indreçade viers dai paîs de Europe centrorientâl, intun secont moment permanente e cun destinazion ancje extraeuropeane e transoceaniche; la seconde fase, che e viôt la partence di fameis interiis che si stabilissin in maniere definitive te aree di emigrazion, e je in epoche fassiste e e à come destinazion lis coloniis talianis in Afriche e lis areis di bonifiche dal teritori statâl.

Tai agns dopo de vuere, che a rapresentin la tierce fase, il flus migratori al è diret soledut viers dai paîs de Europe occidentâl (France, Svizare, Gjermanie, Belgjiche), al pues jessi stagjonâl o permanent e la ocupazion e je in gran part tal setôr de edilizie.

La ultime fase e rive fintremai in di di vuê e e pues jessi dividude in doi moments, stant che e presente un andament contraditori. Di fat se di une bande la emigrazion, intindude in maniere tradizional, e va in mancul o adiriture e finis, di chê altre bande e presente carateristichis gnovis.

E cussi, dongje dai emigrants che a tornin a stabilîsi in Friûl, a son ancje chei che a bandonin i lôr paîs in maniere definitive par lâ a stâ tes areis fuartis de planure e dai centris industriâi. Cun di plui, soledut tra i oms, a cjapin pît dôs tipologjiiis gnovis di emigrazion: chê dai lavoradôrs des impresis talianis impegnadis te costruzion di oparis publichis tai paîs dal Tierç mont, e chê dai pendolârs setemanâi che a son a vore tes areis industriâls de region.



Lis tipologjiis di migrazion



La emigrazion che e à interessât la mont furlane e à vût tai agns formis diferentis: stagjonâl (invernâl e estive), temporanie (vâl a dî cuntune permanence no definitive tai lûcs di emigrazion) e definitive. Ma al vûl dit che altris fenomens di dispopolament, ancje se no àn lis carateristicis de emigrazion, a son stâts e a son ancjemò atîfs. Un esempli al è il procès di trasferiment, di bande de popolazion dai paîs in cuote, viers dai centris dal fonts de valade, dulà che a son plui pussibilitâts di lavôr e servizis. In pratiche al è come un flum che al nas adalt su pe mont e prime al ven jù pai flancs ripits des valadis, po dopo si invie viers dal plan e ae fin al cjate la strade dal mâr e dai oceans.



La emigrazion e je stade tai numars e tai spostaments grandiose, svuedant in particulâr la zone de pedemontane, che tai agns dopo de seconde vuere e à cognossût percentuâls di dispopolament che a rivin ancje a plui dal 80% (Valadis dal Nadison, Cjanâl di Sant Francesc, Pedemontane occidentâl). Se duncje la emigrazion e jere stade tal passât un element fondamentâl pe sorevivençe funzionâl dal model economic sierât, tal Nûfcent e devente invece un motif fuart di debolece pes ipotesis di disvilup de zone. La partence de popolazion plui zovine, dinamiche e motivade, e à puartât al impuariment di une aree che invece propit su lis risorsis umanis e varès vût di contâ pal so futûr.





Par savê di plui	sîts libris e dépliants	<p>www.donneincarnia.it</p> <hr/> <p>Bellencin Meneghel G., Lombardi D., <i>Immigrazione e territorio</i>, Bologna, Patron, 2002.</p> <p>Bianco F., Bondesan A., Paronuzzi P., Zanetti M., Zanferrari A. (par cure di), <i>Il Tagliamento</i>, Cierre Edizioni, 2006.</p> <p>Cosattini G., <i>L'emigrazione temporanea in Friuli</i>, Rome, 1903</p> <p>De Cillia A., <i>I fiumi del Friuli. Dalla Livenza al Timavo, dalla Carnia alle lagune</i>, Gaspari, 2000.</p> <p>Del Fabbro N., <i>Boscs e Menàus te alto Val di Guàrt</i>, Graphik Studio, 1989.</p> <p>Fantin E., Strazzolini P., Tirelli R. (par cure di), <i>I passaggi del Tagliamento</i>, edizioni la bassa, 2004.</p> <p>Ferigo G., Fornasin A., par cure di, <i>Cramars</i>, Udin, Agraf, 1997</p> <p>Marinelli O., <i>Guida della Carnia e del Canal del Ferro</i>, Udin, 1924.</p> <p>Mion B., <i>Il Tagliamento</i>, Pordenon</p> <p>Pellegrini L. (par cure di), <i>Tagliamento due sponde sul fiume. Guida storico tecnica di un tratto del medio corso</i>, Comitato Studi Tagliamento, Spilimberc, 2005.</p> <p>Screm N., <i>Il trasporto del legname dei tempi andati nella Valle d'Incaroio. Strutture ed attrezzi per la fluitazione</i>, 1990.</p> <p>Simonetti A., <i>L'antica tecnica della fluitazione del legname mediante l'utilizzo di chiuse</i>, Comunità Montana Canal del Ferro-Val Canale, 1993.</p> <hr/>
	altri materiâl	<p>Periodic <i>Ce Fastu?</i>, Societât Filologjiche Furlane</p> <p>Periodic <i>In Alto</i>, Societât Alpine Furlane</p>

Contats Archivi di Stât di Udin
utii Societât Alpine Furlane, Udin
 Biblioteche Societât Filologjiche Furlane, Vie Manin, Udin

