

GJIEOLOGJE E PALEONTOLOGJIE ATOR DI PREON - LIS FORMAZIONS SEDIMENTARIIS DE VAL DE SIACE -

a cure dal prof. Francesco Gobbo
-2006 -



GJELOGJE E PALEONTOLOGJIE ATOR DI PREON: LIS “DOLOMIIS CARULADIS”

Chês che si clamin “dolomiis caruladis” a son so redut crets grîs zaluts, fis e foropâts. A son di brecis cun clascj marnôs, arzilôs e dolomitics e cuntun ciment calcari o dolomitic, che si alternin cun strâts di dolomiis grisis. Stant che i clascj des brecis in gjenar a son plui tenars e facii di erodi dal ciment, dispès a son stâts puartâts vie di plante fûr e di lôr e reste dome che une buse, par la cuâ chestis dolomiis a somein caruladis. Il spessôr complessîf des “dolomiis caruladis” in Cjargne al va di 350 a 60 m.

In gjenar a son datadis dal Carnic superiôr, ancje se no son evidencis biostratigrafichis (ven a stâi fondadis sui fossii) di cheste datazion e a podaressin jessi ancje dal Noric.

A rivin in superficie tal cuel di Preon e dilunc de siace la che a son in contat tetonic cu la Dolomie di For (il sorescoriment – faie invertide cun angul bas - clamât Linie M. Dof-Aude).



Contat tetonic tra “dolomiis caruladis” e Dolomie di For dilunc dal jet de siace a sud dal país di Preon (sorescoriment)



Campion di “dolomie carulade”



“Dolomie carulade” detai

GJEOLIGJE E PALEONTOLOGJIE ATOR DI PREON: LA DOLOMIE DI FOR

La Dolomie di For e derive de deposizion tal Bacin Cjargne dilunc dal Noric medi superiôr. Al ven in superficie tant che une bande di For Disore fin scuasit a Verzegnis.

E je formade di dolomiis scuris e in gjenar ben stratificadis, in cors che a son pal plui tabulârs e centimetrics, cundut che a puedin jessi ancje intercalazions plui finis o plui guessis e gjeometriis lenticolârs.

Salacor te Val de siace e rive a vê un spessôr di 800 metris.

De bande plui basse de val e je formade di dipuesits di plane bacinâl, invece, lant insù pal riu, si cjate, tacant de confluence cul Riu Sec (juste dopo de Madone di Perariis), i crets che a derivin dai sediments lassâts su la cleve instabile.

La fasse plui alte de cleve, che e da su la val, e je caraterizade di cuarps di brece grues.



GJEOLGJE E PALEONTOLOGJIE ATOR DI PREON: LA DOLOMIE DI FOR

Da Dalla Vecchia (1991), modificato



Dolomie di For in superficie dilunc dal ôr setentrionâl des Prealps Cjargnelis



Dolomie di For, rivade in superficie tal rilevament F1 di Dalla Vecchia (1991), strade Preon-Val di Preon, cuote 550 m s.n.m.

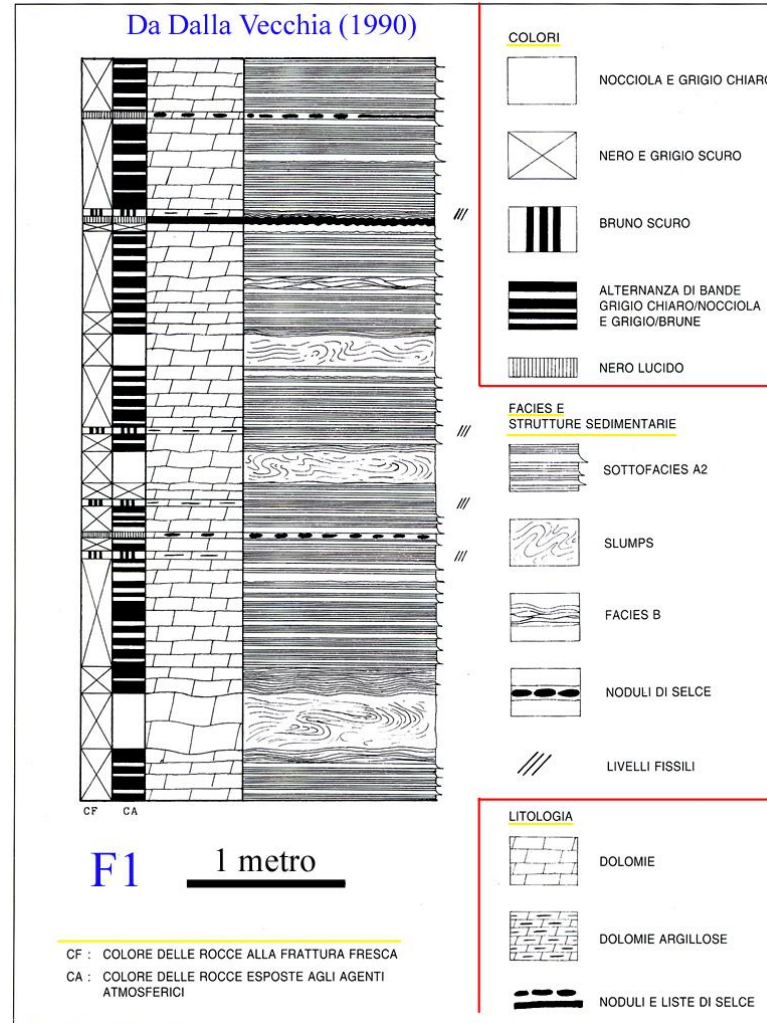
I dipuesits bacinâi

I dipuesits bacinâi de Dolomie di For si son formâts cun doi procès principâi: la lungje decantazion di piçulis quantitâts di pantan tignûts in suspension su la plateforme di burascjis e di corints di maree e la deposizion svelte di pantan e di savalon carbonatics traspuartâts di corints di aghe torgule plui o mancûl claris. Il prin procès al à produsût une laminazion fine scure, il secont piçui strâts clârs cun gradazion debile.

Lis corints di aghe torgule si puedin paragonâ a “lavinis” di sediment te aghe (o “aghe sporcje”) che “a slachin” jù pe cleve e a son produsudis di colaments sot dal mâr par vie di taramots o di altris fats catastrofics.

Lis gjeometriis dai strâts e de laminazion a son in gjenar tabulârs, fale cuant che a son rotis di colps sismics, dal rivâ di aghis torgulis plui o mancûl penzis e dal pôc moviment sul fonts pôc inclinât (procès di sbrissament, cu la formazion di pleis e bovui).

A son ancje listis e grops di silice nere, salacor di origjin organogjene (di scus di silici di organisims planctonics, tant che i Radiolaris).

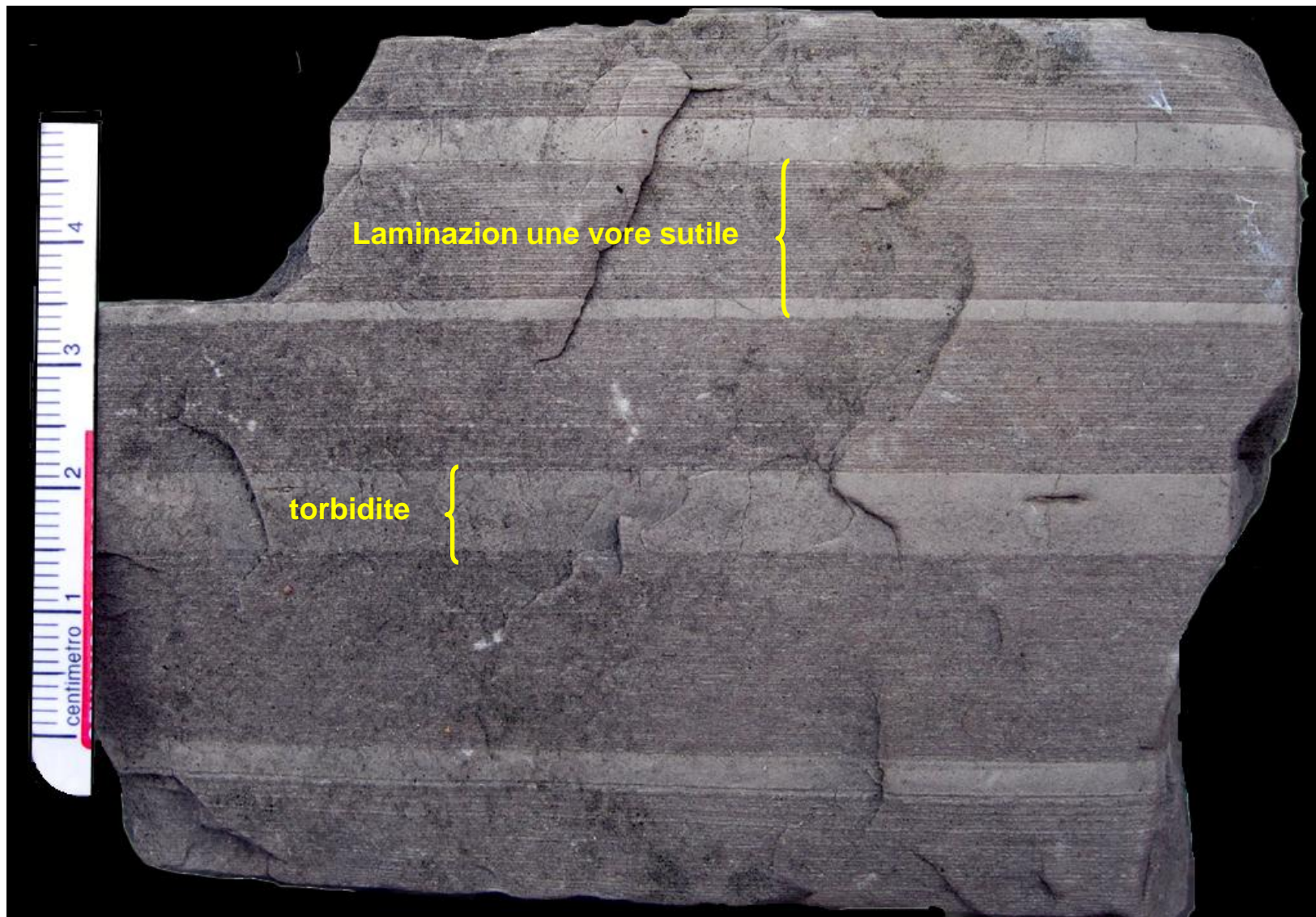


Piçule seziun stratigrafiche dai dipuesits di plane bacinâl cun stratificazion sutile, laminazion fisse e microtorbiditis (subfacies A2), laminazion disturbade (sbrissaments) e listis/grops di silice





Stratificazion e laminazion sutilis



Base di un strât
torbiditic gradât



Laminazions

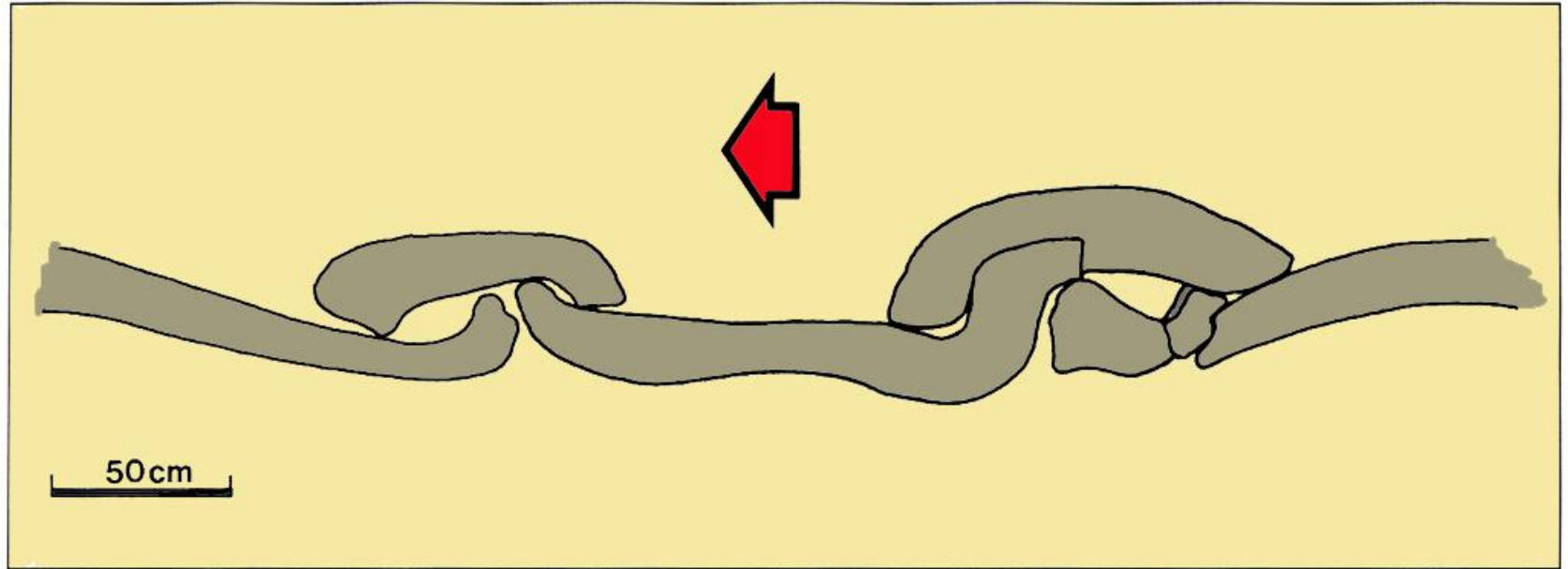


Laminazioni indisturbatis e bovui



Strât pleât e fraturât





Dissegn fat daûr de foto di prime (la frece e signe la direzion dal moviment)



Detai che al fâs vodi il strât dissegnât te diapositive prime



Liste di silice nere



Grop di silice nere

I dipuesits di cleve

Dilunc de val, plui o mancul a ret de confluence cul Riu Sec, si viôt a cressi une vore i pacs di strâts lenticolârs, a ondis e un parsore di chel altri, salacor deformâts a pet de gjeometrie tabulâr originarie pe instabilitât dal fonts dal mâr e de sô inclinazion. O sin te zone de cleve.

A son plui dispès e plui grues i strâts di dolomie maron cun sparniçâts dentri tocs di cret (clascj) plui clârs. A son dipuesits di colade sotmarine, ancje chei tipics dai fonts marins instabii.

Lant insù pe val a son simpri di plui i grues bancs di brecis che a derivin di slacs sotmarins e de presince – plui di 200 milions di agns indaûr - di faiis ativis dilunc de fasse superiôr de cleve.

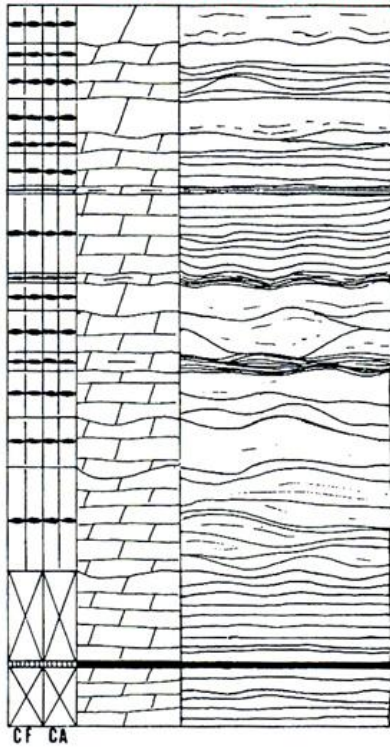
La fasse plui alte de cleve e l'ôr de plateforme salacor a son cuvierts di dipuesits gnûfs te Val di Preon e alore cumò no si pues viodiju.

Grop di silice nere



GJEOLOGJE E PALEONTOLOGJIE ATOR DI PREON: DOLOMIE DI FOR: I DIPUESITS DI CLEVE

colore litologia strutture sedimentarie

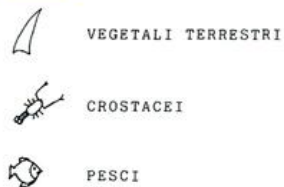


1 metro

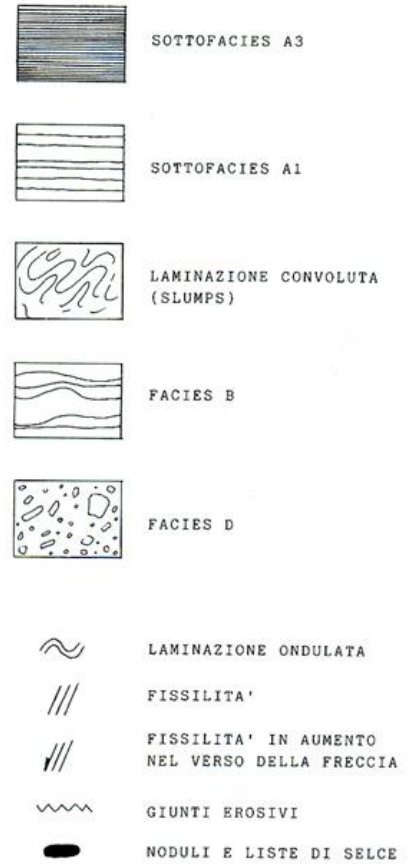
COLORI



FOSSILI



FACIES E STRUTTURE SEDIMENTARIE



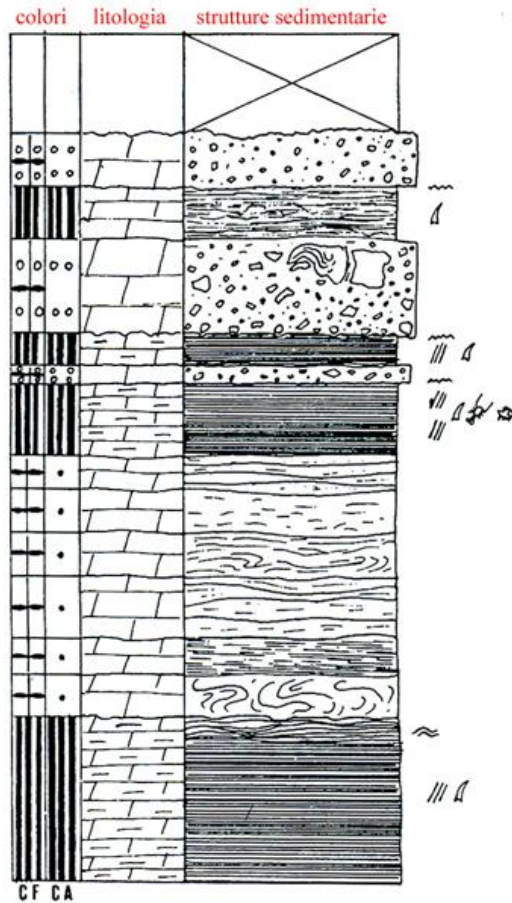
Da Dalla Vecchia (1990)

Piçule sezioni stratigrafiche dai dipuesits di cleve cun stratificazion disturbade



Stratificazion disturbade (facies B de figure prime)

GJELOGJE E PALEONTOLOGJIE ATOR DI PREON: DOLOMIE DI FOR: I DIPUESITS DI CLEVE



F7

Da Dalla Vecchia (1990)

COLORI



FOSSILI



FACIES E STRUTTURE SEDIMENTARIE



Piçule sezion stratigrafiche dai dipuesits di cleve cun coladis sotmarinis





Dipuesits di colade





Coladis sotmarinis (debris flows)



Banc di brece de cleve





Detai di un banc di brece cun segnâts i clascj

GJEOLIGJE E PALEONTOLOGJIE ATOR DI PREON: LA DOLOMIE PRINCIPÂL

La Dolomie Principâl e derive de deposizion di pantan e di savalon tes planis di maree, tes lagunis e in altris ambients di aghe basse o inondâts dome in maniere sporadiche su la plateforme carbonatiche.

Tes Prealps Cjargnelis meridionâls e rive a 2000 m di spessôr e salacor e rapresente l'interval Carnic terminâl-Retic. Tes Prealps Cjargnelis setentrionâls (p. es., te Mont di Verzegnis) tal puest de sô part superiôr (Noric superiôr-Retic) si cjate Calcâr dal Dachstein, che in pratiche si è depositât tai stes ambients, ma nol è dolomitizât.

A son carateristichis lis intercalazions laminadis fissis, cun laminis iregolârs e ingrispadis, clamadis stromatolitis e derivadis di tapêts mucilagjinôs di “alighis” e bateris, che si son formâts in ambient intertidâl.

Ator di Claut, Andreis e Cimolais (provincie di Pordenon), tai crets derivâts dai sediments di plane tidâl a son stadis scuvieris olmis fossilis di dinosaurs e di altris retii preistorics (Dalla Vecchia & Mietto, 1998).

Tal pantan des lagunis a vivevin grandis bivalvis clamadis Megalodontidis e lis lôr capis fossilis dispès si ingrumavin in grancj dipuesits.





STROMATOLITE



BIVALVIS MEGALODONTIDIS FOSSILIS

Coleç Salesian di Tumieç





Museu etnografic di Malborghet

BIVALVE MEGALODONTIDE

GJELOGJIE E PALEONTOLOGJIE ATOR DI PREON: IL CALCÂR DAL DACHSTEIN

Il Calcâr dal Dachstein dilunc de cueste meridionâl dal massiç de Mont di Verzegnis al rive ai 400 m di spessôr e al corispuint ae deposizion di plateforme tra il Noric superiôr e il Retic. L'ecuivalent in bacin al è il Calcâr di Cjampoman.

Si diferenzie de Dolomie Principâl par vie che nol è dolomitizât, forsit par vie di un mudament climatic globâl che al à puartât mancul sut.

Ancje il Calcâr dal Dachstein al è formât pe plui part di stromatolitis e strâts cun tancj megalodontidis.

De bande meridionâl de Val di Preon a rivin in superficie i rescj di chel che salcor al jere l'ôr de plateforme dal stes timp de deposizion dal Calcâr dal Dachstein. A son calcârs grîs cun coloniis di corais tubulârs e strâts plens di bivalvis, li che si cjate ancje il piçul *Dymiodon intusstriatum*.



Strâts di Stromatolitis



Bivalvis Megalodontidis in seziun suntun strât



Coleç Salesian di Tumieç

GJEOLOGJE E PALEONTOLOGJIE ATOR DI PREON: CALCÂRS A DYMIODON



Campion di cret plen di esemplârs di Dymiodon, tirât sù sul ôr meridionâl de Val di Preon



Valvis di Dymiodon in sezion



Valvis di Dymiodon

Museu Furlan di Storie Naturâl

GJELOGJE E PALEONTOLOGJIE ATOR DI PREON: IL CALCÂR DI CJAMPOMAN

Il Calcâr di Cjampoman al corispuint ae continuazion de sedimentazion bacinâl dopo de deposizion de Dolomie di For e tal stes timp dal Calcâr dal Dachstein.

Al è formât di calcârs neris ben stratificâts in strâts sutîi e in gjenar di grane fine, dispès tocjâts dal *sbrissement* (bovui, pleis) derivâts dal tornâ a movisi dai strâts di une cleve instabile. A son su la base pôcs cuarps di brece e listis di silice.

Al rive a vê un spessôr di 400-500 m sul tacâ de Val di Preon e su la cueste occidentâl dal massiç de Mont di Verzegnis (Riu Pallemberg, Fontane Mainart).

Al è pôc che un nivel laminât al à dât tancj rescj fossii di grues crustacis decapots. Piçui amonoits (che a zovin pe datazion) e rescj di pes a son stâts cjatâts di une altre bande in superficie.





Stratificazion sutile dal Calcâr di Cjampoman sul limit S de Val di Preon

GJELOGJE E PALEONTOLOGJIE ATOR DI PREON: LIS UNITÂTS JURASSICHIS

Tal Jurassic la bande plui setentrionâl de plateforme carbonatiche “si inneà” (a soreli jevât al jere daûr a formâsi il grant Bacin Belumat) e te zone si son depositâts sediments carbonatics di mâr profont.

Tal massiç de Mont di Verzegnis parsore dal Calcâr dal Dachstein a son alore tor dai 200 m di calcârs scûrs cun silice dal Jurassic inferiôr (Formazion di Soverzene), e po dopo a rivin calcârs rossits e grîs rosâts, dispès nodulârs, cun intercalâts nivei une vore antîcs di rescj di crinoits (i zîs di mâr) e cun belemnitis (Encrinitis de Mont di Verzegnis). Chescj calcârs a rivin a vê un spessôr di plui o mancul 50 m te Lovinçole e a son de part superiôr dal Jurassic inferiôr e de base dal Jurassic medi.

Dopo di une piçule intercalazion di calcârs oolitics colôr di nole risedimentâts (Calcâr dal Vaiont, Jurassic medi), a son i calcârs cun tante silice maron rossite de Formazion di Fonzaso (Jurassic superiôr) che a sierin la sucession jurassiche te zone che nus interesse.



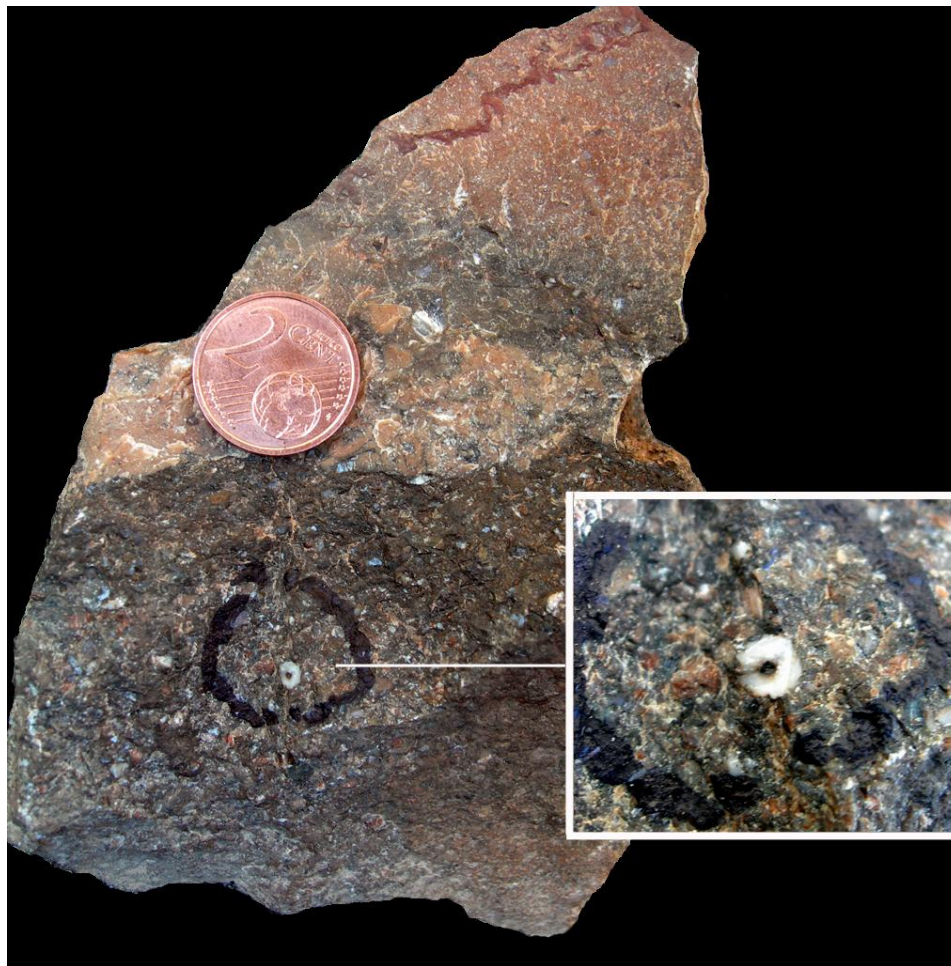


la cueste meridionâl dal Massiç de Mont di Verzegnis

GJEOLOGJE E PALEONTOLOGJIE ATOR DI PREON: LIS UNITÂTS JURASSICHIS

Lis encrinitis a son formadis di cumui dai segments che a formin il “fros” dal zi di mâr par solit si clamiju “articui”.

Ogni segment al è un singul cristal di calcite e al à une buse tal mieç.



Detai di un articul di crinoit

Campion des Encrinitis de Mont di Verzegnis